



**Universidad Nacional del Litoral**

**Observatorio Social UNL**

Documento de Trabajo II – Mapa de Demanda del Sistema de  
Educación Superior de la Universidad Nacional del Litoral





## Introducción:

Continuando con los documentos de trabajo del proyecto Mapa de Oferta y Demanda de Educación Superior, de la Universidad Nacional del Litoral, el presente trabajo abordará diferentes cuestiones referidas tanto al contexto socio-educativo, como así también a las particularidades en la aspiración y posterior inscripción a la universidad.

*¿Cuál es el objetivo de indagar en la realidad del contexto provincial en que se encuentra inserta la UNL, tanto en la educación media con la educación superior?*

Resulta clave conocer en profundidad las características del sistema educativo provincial, priorizando el foco en la enseñanza de nivel medio y de nivel superior no universitario, con las semejanzas y diferencias según los departamentos de la provincia.

En primer lugar, el observar las variaciones al interior del sistema de educación secundaria permite comprender las dinámicas que inciden en la cantidad de potenciales estudiantes universitarios, así como también determinadas características de aquellos. La variación en el egreso, al contrastarla con la variación en la cantidad de aspirantes y nuevos inscriptos, facilita la comprensión de la capacidad de absorción por parte de la UNL de los potenciales estudiantes. Por otra parte, la evolución en la matrícula nos acerca un indicador para el largo plazo, acerca de los posibles aspirantes y nuevos inscriptos en el futuro.

En cuanto a las variaciones dentro del nivel superior no universitario (mayormente institutos terciarios), la evolución de la cantidad de matriculados permite conocer qué proporción de potenciales aspirantes (AS) y nuevos inscriptos (NI) optaron por esta alternativa, en lugar de continuar sus estudios en alguna de las unidades académicas de la UNL<sup>1</sup>.

Los datos se analizarán partiendo de la dimensión provincial en primer lugar, y en detalle por departamentos. Además de esto, se incluye el análisis del denominado Corredor Central. Este corredor incluye a los departamentos de La Capital, Las Colonias, Castellanos y General Obligado, que representan a más del 80% de los aspirantes y nuevos inscriptos que provienen de la provincia de Santa Fe.

Finalmente, en la última sección se incluye un análisis respecto a los aspirantes y nuevos inscriptos de carreras de grado presenciales de la UNL.

## La educación de nivel medio en la provincia de Santa Fe.

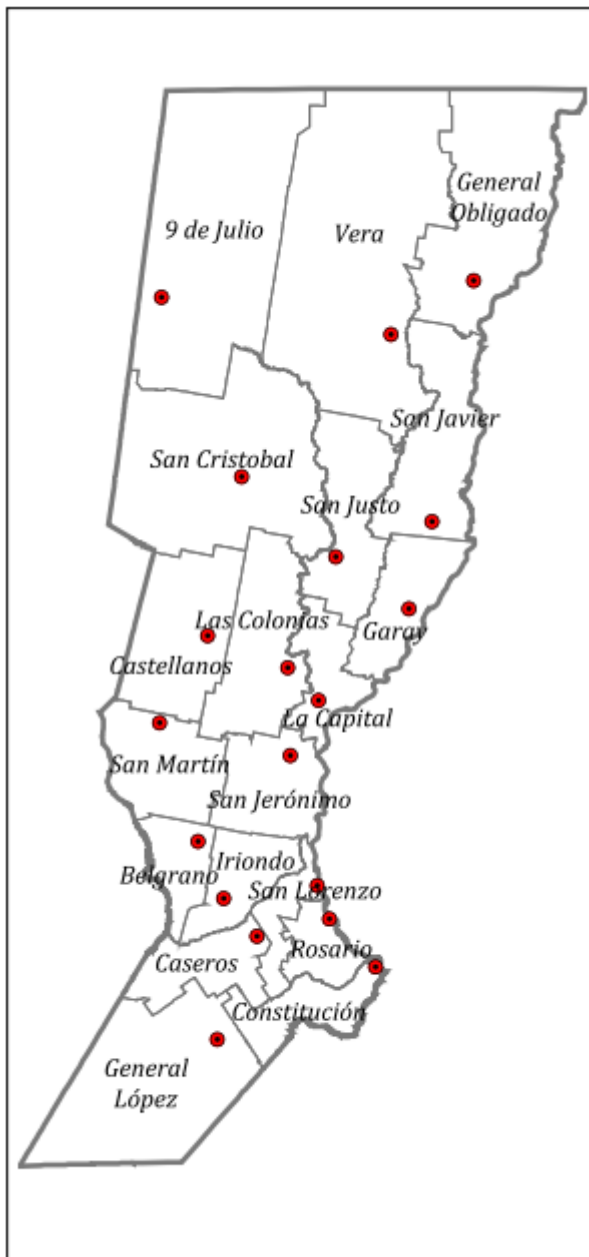
Con el objetivo de profundizar la caracterización del sistema de enseñanza media en la provincia, se abordará el análisis sobre el sistema educativo de nivel medio en Santa Fe, focalizando en distintos puntos, con eje en lo **institucional** por un lado, y en las variaciones en el **flujo de matriculados y egresados** de este nivel, por el otro. En el orden institucional, en primer lugar se presentará la relación entre población en edad teórica y oferta educativa (medida en cantidad de establecimientos de nivel medio). A continuación se presentarán las diferencias según el tipo de gestión de los establecimientos, para continuar con las diferencias según nivel socioeconómico de las escuelas medias. Finalmente se analizará la relación entre establecimientos de nivel medio y nivel superior no universitario.

---

<sup>1</sup> Debe tenerse en cuenta también que la elección de estos institutos representa una alternativa para quienes no completan (por diversos y variados motivos) sus estudios universitarios.



Mapa 1: Departamentos de la provincia de Santa Fe.



Fuente: Departamento de Cartografía – IPEC – Santa Fe

En primer lugar, al analizar los datos del Censo Nacional de Población, Hogares y Vivienda del año 2010, junto con los datos sobre establecimientos de educación media de la provincia, se observa una relación directa entre cantidad de población entre 12 y 18 años, y el número de establecimientos de nivel medio por departamento. Es decir, existen más escuelas secundarias allí donde hay más adolescentes. Se observa una notable concentración geográfica de los establecimientos, dado que el 60,7% de estos se encuentra en 5 departamentos: Rosario, La Capital, General Obligado; General López y Castellanos<sup>2</sup>. Dicha concentración contrasta con los 5 departamentos que menor proporción de establecimientos poseen (Garay, San Javier,

<sup>2</sup> Tres de estos cinco departamentos (La Capital, General Obligado y Castellanos) integran el grupo de departamentos que mayor cantidad de aspirantes y nuevos inscriptos aportan a la UNL, el denominado Corredor Central.



Belgrano; Nueve de Julio y San Justo). Este contraste también se presentará más adelante, al analizar el nivel socioeconómico predominante de los establecimientos por departamento.

Por otra parte, si se analiza la oferta educativa de nivel medio en la provincia según **el ámbito de gestión**, se observa un predominio del sector público a nivel provincial. Esta estructura se replica al interior de los departamentos, dado que en la mayoría de estos (15) las escuelas de gestión estatal representan el 70% o más del total de instituciones educativas de nivel medio. Sólo los departamentos Rosario, La Capital, San Lorenzo y Las Colonias están por debajo de ese porcentaje, siendo los primeros dos (los más poblados) los que mayor proporción de establecimientos de enseñanza media de gestión privada poseen.

La oferta de educación secundaria en la provincia de Santa Fe cuenta también con una modalidad para jóvenes y adultos, orientada hacia aquellas personas de 18 años o más que desean concluir con sus estudios de nivel medio. En esta modalidad predominan los establecimientos de gestión estatal, tanto a nivel provincial como en la mayoría de los departamentos. En 10 de los 19 departamentos existen establecimientos de enseñanza para jóvenes y adultos de gestión privada (Rosario, La Capital, Las Colonias, Castellanos, San Javier, San Jerónimo, San Justo, San Lorenzo, San Martín y Vera). Entre los establecimientos de este nivel de gestión privada, la mayor concentración ocurre en los departamentos Rosario y La Capital. Como se presentará más adelante en esta sección, esta modalidad ha incrementado su importancia relativa en cuanto a egresados de nivel medio.

Para concluir con esta caracterización del sistema institucional de enseñanza media en la provincia de Santa Fe, se analizará el **nivel socioeconómico predominante por establecimiento** (en adelante NSE). A partir de este indicador el gobierno provincial asigna a cada establecimiento un nivel socioeconómico<sup>3</sup>.

Según Ministerio de Educación de la provincia de Santa Fe: *“Este indicador es una tasa que pretende reflejar la condición socioeconómica de las Instituciones Educativas, a partir de la situación ocupacional de los integrantes del grupo familiar al que pertenece el alumno. La situación ocupacional de los adultos responsables denota indirectamente la disponibilidad de recursos materiales (libros de textos, material de lectura, espacios físicos adecuados para el estudio, acceso a otros servicios educativos, etc.) con que puede contar el alumno en su contexto familiar, en cuanto a la contención y acompañamiento escolar. (...) La calificación del nivel socioeconómico del establecimiento surge de la información de situación ocupacional de los adultos responsables de cada alumno”*<sup>4</sup>

En función de éste indicador aplicado a los establecimientos, se estableció la proporción de cada nivel socioeconómico sobre el total de escuelas en cada departamento, para identificar el nivel socio económico predominante en cada una de las divisiones políticas de la provincia.

En primer lugar, considerando la totalidad de las escuelas de nivel medio en la provincia, predominan los establecimientos calificados con nivel socioeconómico **“Regular”** (57%), mientras que sólo el 19% es calificado como **“Bueno”**, y el 23% fue definido como **“Deficiente”** en este indicador.

Como resultado de este análisis a nivel departamentos, se identificó que San Javier, Nueve de Julio<sup>5</sup>, General Obligado, San Justo, Garay y Vera pueden agruparse en una misma categoría, la cual incluye a los departamentos con predominante nivel socio económico deficiente (más del 50% de las instituciones educativas allí existentes califican con este nivel).

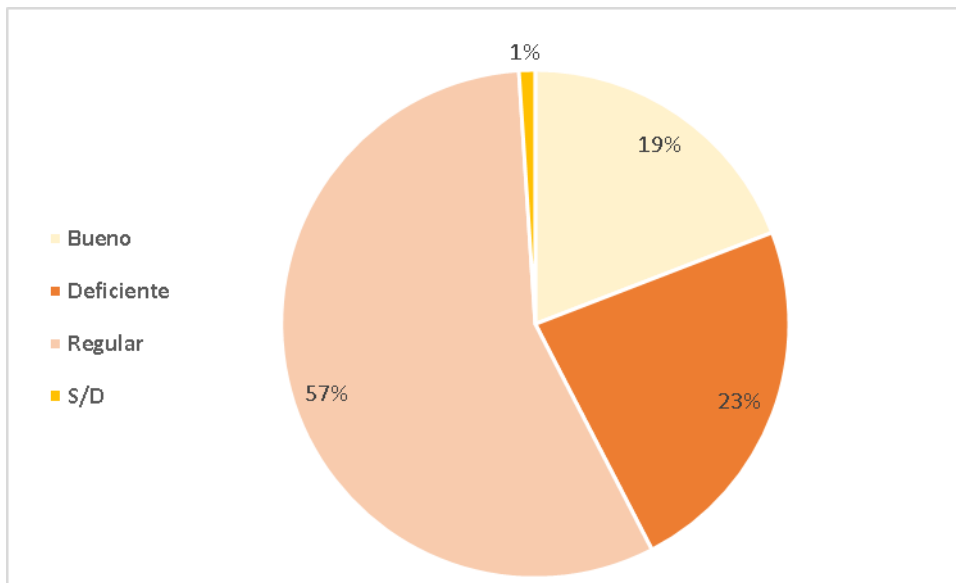
<sup>3</sup> El último dato disponible para este indicador corresponde al año 2014.

<sup>4</sup> La calificación del nivel socioeconómico del establecimiento surge de la información de situación ocupacional de los adultos responsables de cada alumno, declarada por los establecimientos educativos en el SIGAE, según las siguientes categorías: Muy Buena, Buena, Regular, y Deficiente. Para cada establecimiento, se calculan las frecuencias absolutas correspondientes a las categorías Regular y Deficiente, y con ellas se construye el indicador de coeficiente socioeconómico del establecimiento

<sup>5</sup> Tanto Nueve de Julio, como Garay son los únicos departamentos que no poseen ningún establecimiento educativo calificado como Bueno.



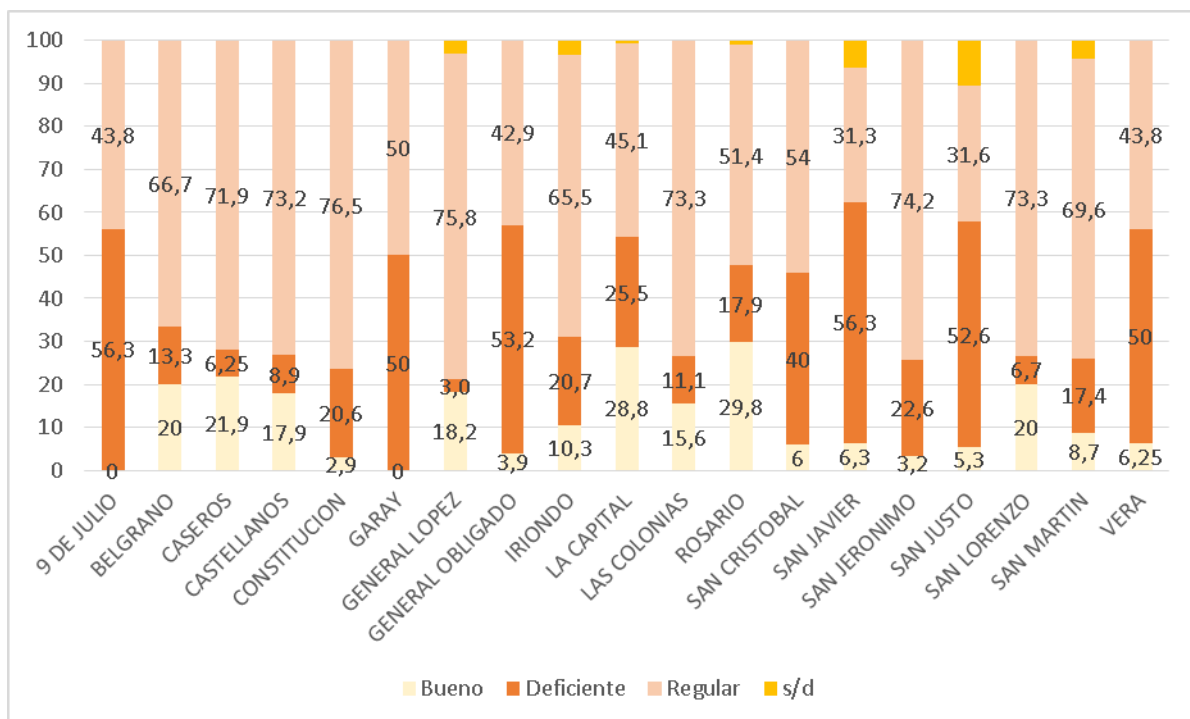
**Gráfico 1: Proporción de establecimientos según nivel socio-económico predominante. Provincia de Santa Fe (Año 2014)**



Fuente: elaboración propia en base a datos del Ministerio de Educación de la provincia de Santa Fe.

Por otra parte, los restantes departamentos se agrupan bajo el rótulo de nivel socioeconómico predominantemente “regular”, en función de que ninguna de las 19 divisiones políticas de la provincia cuenta con una mayoría de establecimientos calificados con NSE “Bueno”. Como se mencionó anteriormente, a nivel provincial sólo el 19% de las instituciones de enseñanza media califican como “Bueno”, en tanto que los departamentos que superan dicha proporción son Rosario (30%), La Capital (29%), Caseros (22%), Belgrano (20%) y San Lorenzo (20%).

**Gráfico 2: Nivel Socio Económico de Establecimientos por departamento. Año 2014**



Fuente: elaboración propia en base a datos del Ministerio de Educación de la provincia de Santa Fe.



Las diferencias se profundizan si se incluye en el análisis al tipo de gestión de las escuelas de la provincia. A nivel provincial, **sólo el 1,2% de los establecimientos de gestión estatal califican como “Bueno”**, lo que representa un significativo contraste con el **39% de las escuelas de gestión privada**. En ambos tipos de gestión predominan los centros de enseñanza calificados con nivel socioeconómico como “Regular”, superando el 50%. Sin embargo el principal contraste se observa en los establecimientos definidos como “Deficientes”, que representan al 39% de las escuelas de gestión estatal, en tanto que sólo constituyen el 7% de los establecimientos de gestión privada.

En sólo tres departamentos se encuentran establecimientos de enseñanza media de gestión estatal con NSE Bueno: Belgrano, La Capital y Rosario. En las restantes 16 divisiones políticas provinciales, sólo se encuentran establecimientos de nivel socioeconómico Bueno entre las escuelas secundarias de gestión privada. Esta diferencia resulta un dato a central para analizar los contrastes que enmarcan las realidades del sistema educativo, y particularmente las realidades disímiles que rodean a las escuelas del ámbito estatal y del ámbito privado.

En otro grupo pueden ubicarse aquellos departamentos que poseen más del 60% de sus establecimientos medios de gestión estatal con nivel socio-económico deficiente. Aquí se encuentran San Justo, Vera, Nueve de Julio, Garay y General Obligado.

Por otra parte, sólo 6 departamentos de la provincia cuentan con algún establecimiento de gestión privada con nivel socio-económico deficiente, siendo el departamento San Justo el único con más del 50% de escuelas privadas con esta calificación. A este departamento se suman Vera (28,6%), La Capital (15,8%), San Lorenzo (7,1%), Rosario (4,9%) y General López (4,8%)

Para concluir con este apartado de caracterización de las instituciones educativas en la provincia, se presentará la relación entre establecimientos de enseñanza de nivel medio respecto a los establecimientos de nivel superior no universitario<sup>6</sup>.

### **Relación entre Establecimientos de Nivel Medio y Nivel Superior No Universitario**

Al relacionar establecimientos de enseñanza media con establecimientos de nivel superior no universitario por departamento, se obtiene un indicador que permite abordar las posibilidades (en términos institucionales) que el sistema educativo ofrece a los egresados de escuelas secundarias en cuanto a oferta educativa de nivel superior. De esta forma una mayor cantidad de escuelas medias por establecimientos de nivel superior no universitario conlleva una menor oferta educativa de nivel superior no universitario, y por ende menores posibilidades institucionales para que los egresados de enseñanza media puedan continuar desarrollando sus estudios.

A nivel provincial, existen 5,8 establecimientos de nivel medio por cada instituto de nivel superior no universitario.

Los dos departamentos más poblados, La Capital y Rosario cuentan con mayor cantidad de establecimientos SNU (y además con mayor variedad de oferta en el nivel Universitario). Sólo estos dos departamentos, junto con San Lorenzo, presentan una proporción menor al 5,8 observado a nivel provincial.

Los departamentos Nueve de Julio<sup>7</sup>, San Martín, Vera y Constitución son los que mayor diferencia entre escuelas medias y establecimientos de nivel superior no universitario poseen. Estos departamentos cuentan no sólo con escasa oferta de nivel superior no universitario, sino también de nivel universitario,

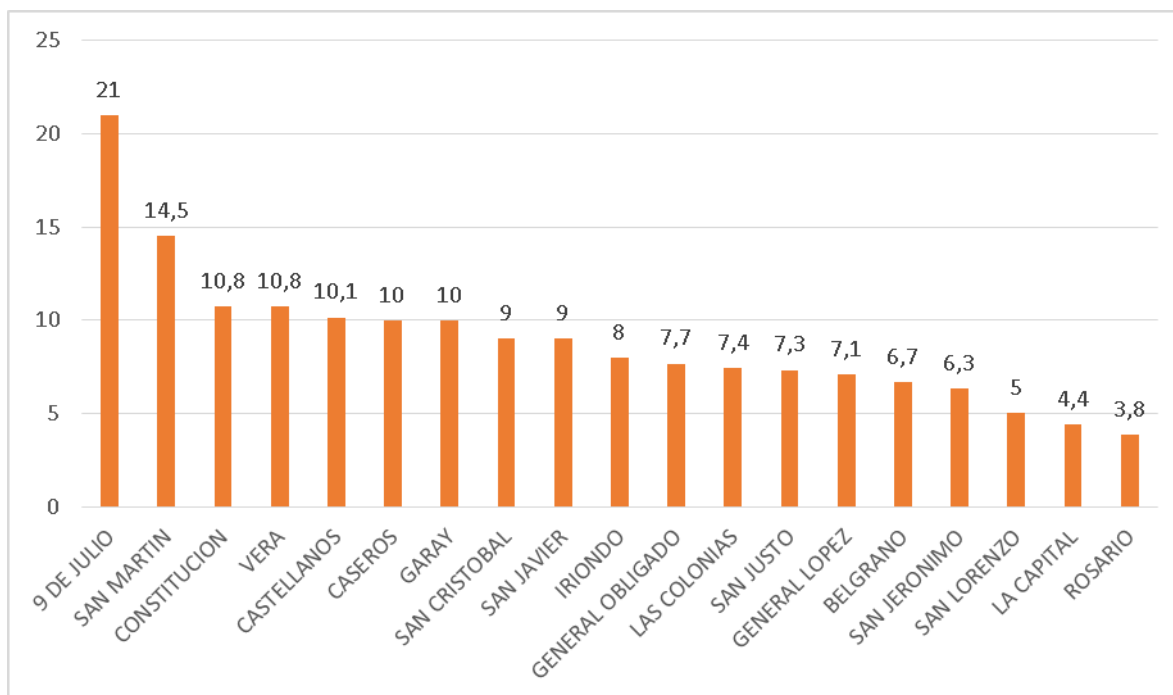
<sup>6</sup> Gráficos de nivel socioeconómico por departamento y tipo de gestión, en anexo I.

<sup>7</sup> El departamento 9 de julio es además el que mayor nivel socioeconómico deficiente presenta.



con lo que allí se reducen de forma notable las posibilidades en términos institucionales, de continuar con estudios de nivel superior (al menos sin migrar, o recurrir a ofertas de educación a distancia).

**Gráfico 3: Relación entre establecimientos de nivel medio y SNU por departamento.**



Fuente: elaboración propia en base a datos del Ministerio de Educación de la provincia de Santa Fe.

La decisión de analizar este punto parte del trabajo de Patricio Solís en su estudio sobre trayectorias escolares y desigualdad social en México. Patricio Solís (2014) **denomina “hipótesis de desigualdad vinculada a la cobertura”, sostiene que la desigualdad es mayor en aquellos niveles que presentan menor cobertura, debido a que es en el tránsito a estos niveles donde operan de manera más intensa los procesos de selección social. (...) [que se complementa con la otra hipótesis] denominada “desigualdad horizontal”: disparidades en el tipo de institución educativa a la que asisten los jóvenes en cada nivel de escolaridad**

Para este autor “[...] la segmentación institucional en un nivel educativo específico tiene efectos acumulativos sobre las trayectorias escolares posteriores, determinando no solo las probabilidades de continuidad escolar al nivel siguiente, sino también el tipo de [establecimiento] al que se logra tener acceso” (Solís, 2014: 20)

Esta hipótesis “de desigualdad vinculada a la cobertura” trabajada por Solís para el caso mexicano, remite a los efectos que las variaciones en la oferta educativa por niveles y territorios, implican en las posibilidades de los jóvenes en el acceso a dicho nivel.

### **Evolución del flujo de matriculados y egresados del sistema educativo provincial.**

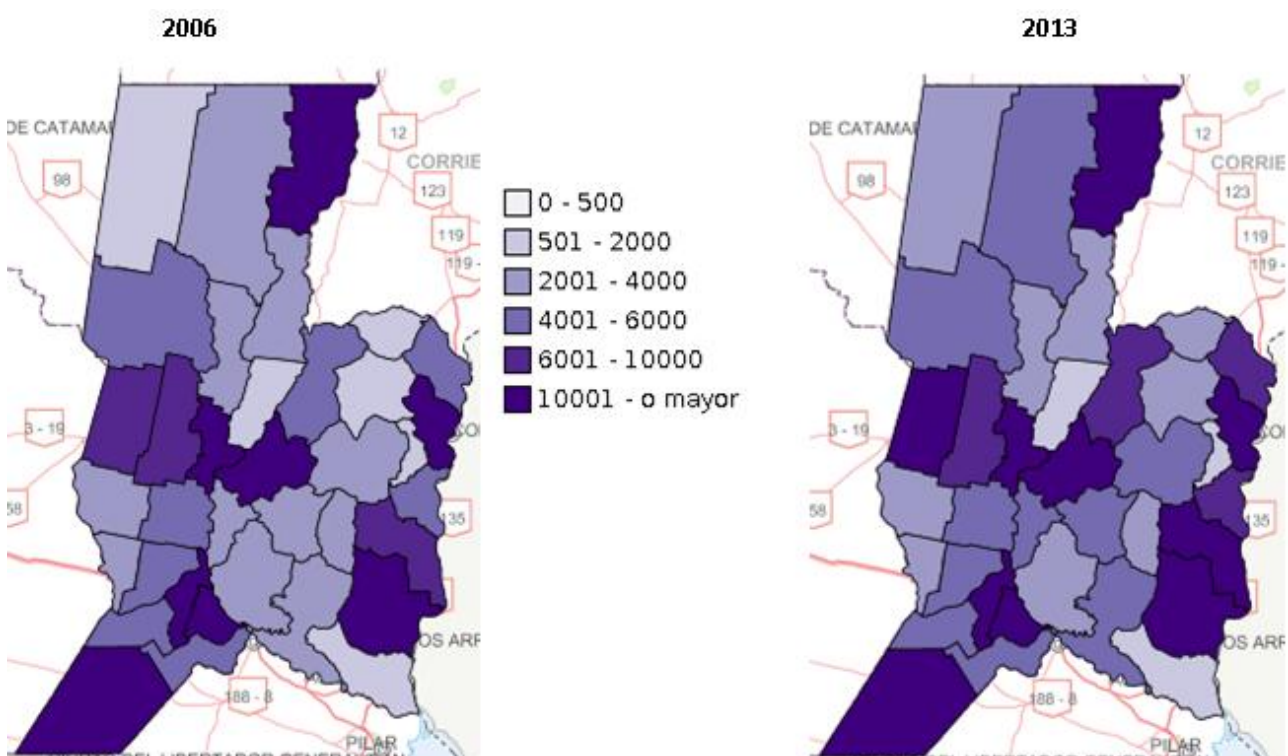
Habiendo realizado una caracterización institucional del sistema educativo en la provincia, y sus particularidades según departamento, a continuación se desarrollará el análisis en la evolución tanto de la matrícula como del egreso de nivel medio (común y de jóvenes y adultos) y de nivel superior no universitario. Las variaciones en el flujo de estudiantes en el nivel medio permiten comprender qué ocurre con los potenciales aspirantes a la UNL, en tanto que es relevante indagar en el nivel superior no



universitario como alternativa posible a la universidad, especialmente en aquellos casos en donde no existe oferta académica universitaria cercana.

Para esta sección se utilizarán datos de matrícula y egreso del Ministerio de Educación de la Provincia de Santa Fe. En primer lugar se presentarán los datos referidos al nivel medio, diferenciando lo que ocurre en la matrícula y egreso de educación media común, respecto a la educación media para jóvenes y adultos. Para complementar el análisis presentado aquí, se sugiere consultar las capas correspondientes en el sitio web del Mapa de Oferta y Demanda de Educación Superior de la UNL, donde se encuentran disponibles las capas correspondientes a ambas modalidades de nivel medio. Posteriormente se analizará lo que acontece en el nivel superior no universitario.

### Mapa 2: Matriculados de nivel medio común de la provincia de Santa Fe, por departamento. Años 2006 y 2013.



Fuente: elaboración propia, en base a datos del Ministerio de Educación de la Provincia de Santa Fe.

En el nivel medio se observan algunas cuestiones que resulta relevante destacar. En primer lugar, se produce un incremento en la cantidad de matriculados a nivel provincial entre los años 2006 y 2014. La variación en el período es del 12,8%. De un total de 197.372 matriculados en 2006 se pasa a 222.614 en el último año registrado. Si se observan los departamentos del corredor central, también allí se incrementa la cantidad de matriculados de nivel medio común, con una variación incluso mayor, de 19,8%. A su vez, se incrementa el peso que este grupo de departamentos representa sobre el total de matriculados, pasando del 31,9% en 2006 al 33,8% en el año 2014.





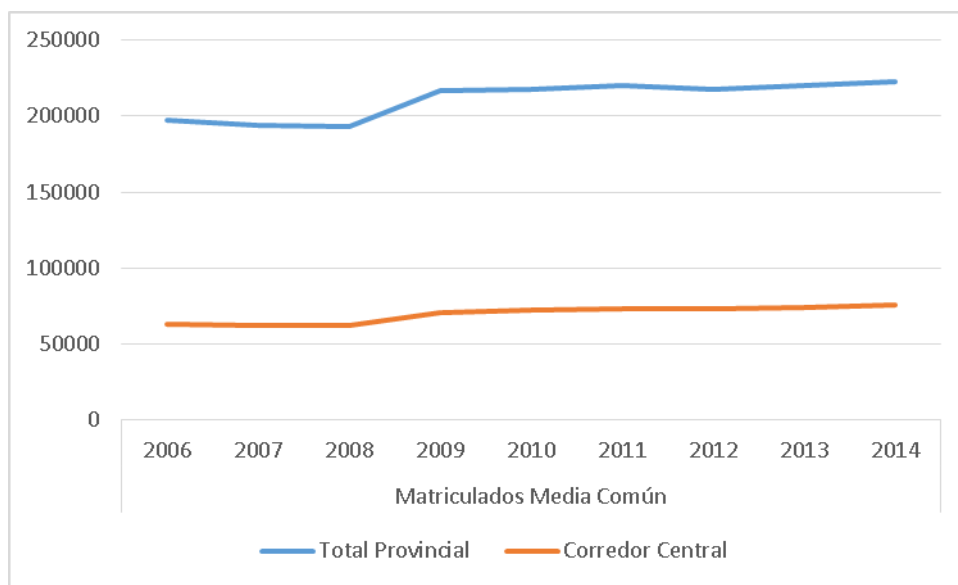
**Tabla 1: Total de matriculados al nivel medio común, por departamento. Provincia de Santa Fe. Años 2006 a 2014.**

	2006	2007	2008	2009	2010	2011	2012	2013	2014
<b>9 De Julio</b>	1806	1802	1858	2320	2325	2383	2473	2522	2608
<b>Belgrano</b>	2501	2485	2343	2663	2667	2732	2685	2751	2776
<b>Caseros</b>	5400	5401	5297	5295	5139	5128	4976	5062	5113
<b>Castellanos</b>	9735	9779	10632	11277	11601	12125	12158	12248	12355
<b>Constitución</b>	5604	5597	5581	5826	5832	5902	5800	5858	5963
<b>Garay</b>	1169	1281	1312	1768	1788	1879	1901	1928	1974
<b>General López</b>	12167	12187	12217	12493	12527	12846	12576	12684	13033
<b>General Obligado</b>	11986	11844	12074	14624	14574	14745	14801	15096	15654
<b>Irondo</b>	4219	4232	4291	4256	4801	4277	4235	4282	4372
<b>La Capital</b>	34753	33789	33397	37999	39058	39366	39177	39725	40288
<b>Las Colonias</b>	6403	6156	6108	6603	6570	6743	6781	6803	7003
<b>Rosario</b>	69257	67572	65968	76551	75057	75397	73760	74288	74337
<b>San Cristóbal</b>	4657	4564	4845	5276	5318	5448	5279	5453	5371
<b>San Javier</b>	2112	2115	2178	2510	2659	2697	2648	2695	2732
<b>San Jerónimo</b>	4964	5047	5001	5325	5270	5363	5397	5429	5502
<b>San Justo</b>	2817	2821	2802	3090	3148	3262	3320	3231	3195
<b>San Lorenzo</b>	10370	10248	10194	11209	11063	11223	10950	11245	11691
<b>San Martín</b>	3764	3686	3650	3846	3697	3884	3933	3994	3960
<b>Vera</b>	3688	3580	3531	4303	4345	4590	4647	4682	4687
<b>Total Provincial</b>	<b>197372</b>	<b>194186</b>	<b>193279</b>	<b>217234</b>	<b>217439</b>	<b>219990</b>	<b>217497</b>	<b>219976</b>	<b>222614</b>
<b>Corredor Central</b>	62877	61568	62211	70503	71803	72979	72917	73872	75300

Fuente: elaboración propia en base a Ministerio de Educación de la Provincia de Santa Fe



**Gráfico 4: Evolución de matriculados de nivel medio (común) de la provincia de Santa Fe. Años 2006 a 2014.**

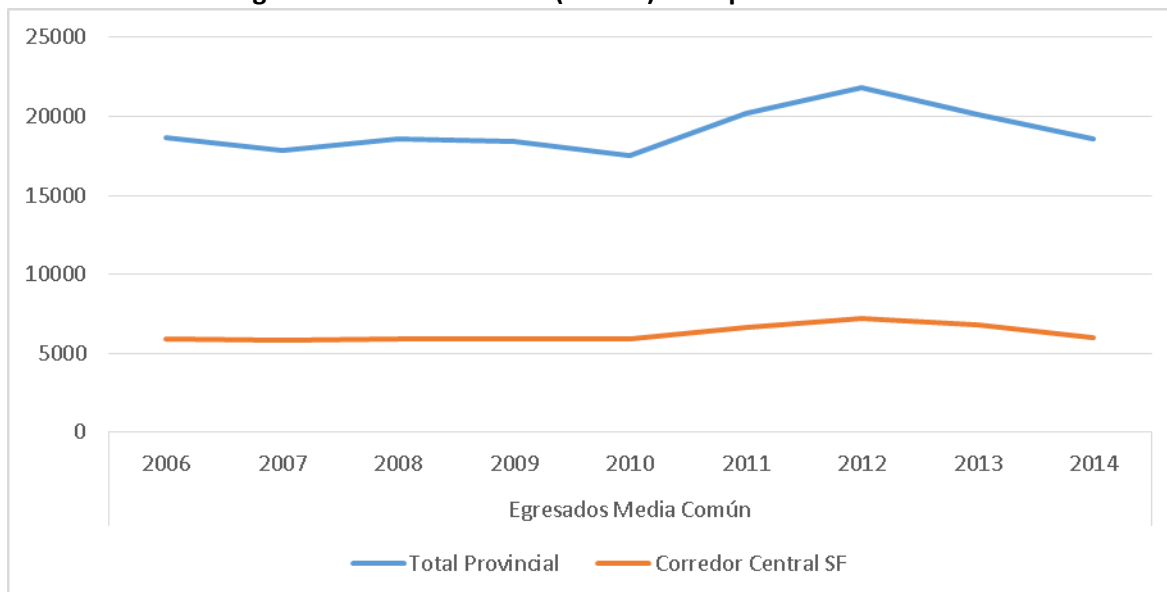


Fuente: elaboración propia en base a datos del Ministerio de Educación de la provincia de Santa Fe.

Si se analizan las variaciones en función del tipo de gestión de los establecimientos, la matrícula en el nivel medio común aumenta en ambos niveles, aunque el incremento es mayor en la gestión estatal. Así, el incremento de los matriculados a establecimientos de gestión privada es de un 10% en el período, mientras que para los de gestión estatal el incremento es de 14%. Por otra parte, en los departamentos del Corredor Central la situación se invierte, ya que el aumento es levemente mayor en la matrícula en escuelas de gestión privada (16%) que en aquellos establecimientos del ámbito estatal (15%).

En este punto se observan resultados similares a otras investigaciones sobre educación en el país. “Aquellos departamentos más poblados son los que poseen mayor oferta de educación privada (Rivas 2010) “[...] lo cual demuestra el fuerte componente urbano del desarrollo del sector””. (LA EDUCACIÓN ARGENTINA EN NÚMEROS Documento Nº 6; página 7)

**Gráfico 5: Evolución de egresados de nivel medio (común) de la provincia de Santa Fe. Años 2006 a 2014.**



Fuente: elaboración propia en base a datos del Ministerio de Educación de la provincia de Santa Fe.



Por otra parte, es necesario observar qué ocurre con los egresados del nivel medio, es decir aquellos potenciales aspirantes a la universidad. En este punto, si bien existen variaciones a lo largo del período, la tendencia general presenta una merma (mínima) en el número total de graduados del nivel medio a nivel provincial. Si se comparan los datos del 2006 y de 2014, la caída es de apenas 0,4%, por lo que puede considerarse estable el egreso. En el Corredor Central sin embargo el número de egresados se incrementó un 1,5% entre 2006 y 2014, aunque presenta una caída significativa en los últimos 3 años.

**Tabla 2: Evolución de egresados de nivel medio común de la provincia de Santa Fe. Años 2006 a 2014.**

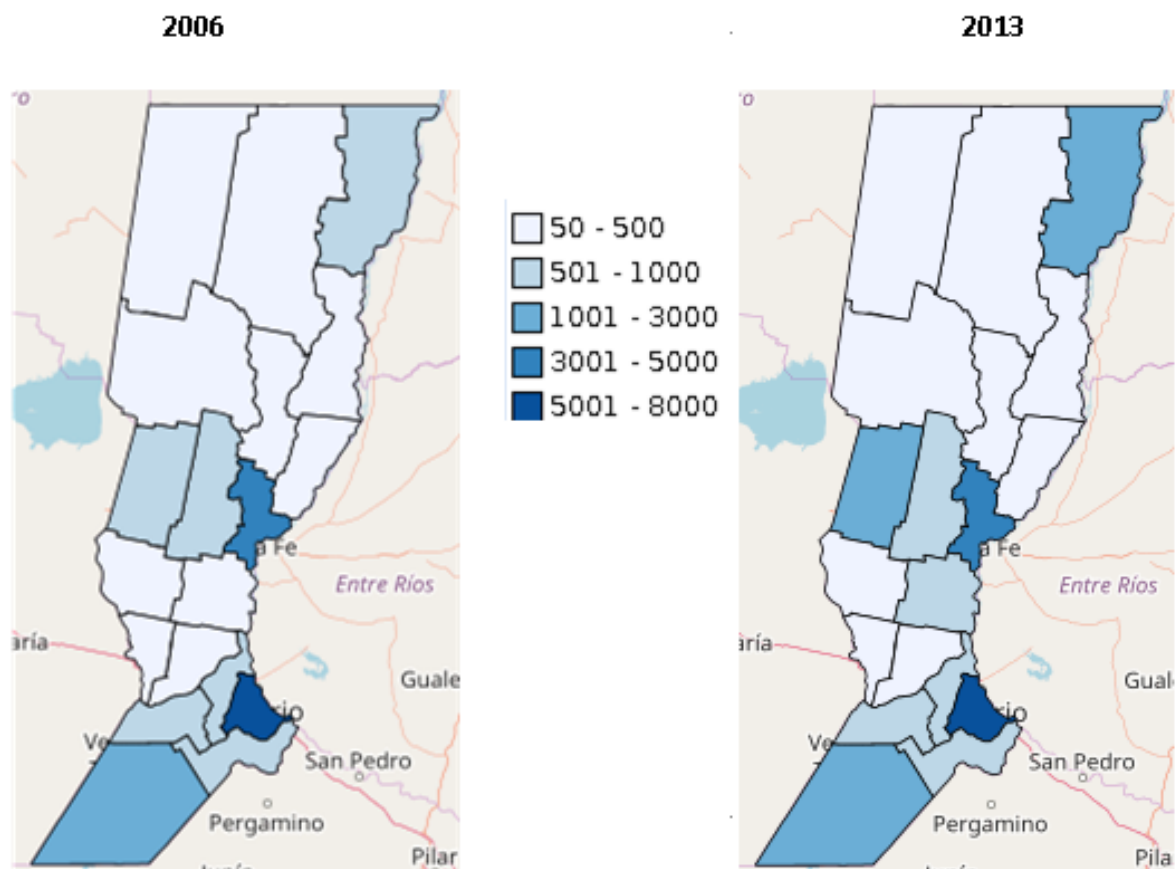
	2006	2007	2008	2009	2010	2011	2012	2013	2014
<b>9 De Julio</b>	140	165	140	154	186	238	220	201	162
<b>Belgrano</b>	254	241	225	299	266	277	325	285	271
<b>Caseros</b>	664	572	585	561	501	603	586	558	461
<b>Castellanos</b>	914	825	897	1010	1034	1060	1260	1216	1132
<b>Constitución</b>	518	526	577	470	538	663	657	529	548
<b>Garay</b>	71	72	105	117	86	187	179	142	144
<b>General López</b>	1054	1068	1115	1236	1054	1220	1321	1247	1135
<b>General Obligado</b>	954	1014	1177	1140	1033	1187	1320	1162	964
<b>Irondo</b>	403	398	422	427	388	432	400	447	389
<b>La Capital</b>	3369	3144	3125	2995	3245	3684	3893	3747	3273
<b>Las Colonias</b>	669	799	722	755	596	701	765	702	629
<b>Rosario</b>	6870	6331	6638	6114	5740	6707	7413	6684	6256
<b>San Cristóbal</b>	371	417	409	421	404	520	516	474	405
<b>San Javier</b>	129	107	143	179	164	198	234	208	247
<b>San Jerónimo</b>	414	473	535	517	399	502	514	502	409
<b>San Justo</b>	262	248	311	333	266	303	347	264	327
<b>San Lorenzo</b>	884	819	842	926	896	927	1035	887	965
<b>San Martín</b>	418	422	357	405	383	382	425	405	435
<b>Vera</b>	289	206	287	345	331	412	409	454	406
<b>Total Provincial</b>	<b>18647</b>	<b>17847</b>	<b>18612</b>	<b>18404</b>	<b>17510</b>	<b>20203</b>	<b>21819</b>	<b>20114</b>	<b>18558</b>
<b>Corredor Central</b>	5906	5782	5921	5900	5908	6632	7238	6827	5998

Fuente: elaboración propia en base a Ministerio de Educación de la Provincia de Santa Fe

Nuevamente existen diferencias, aunque mínimas, según el tipo de gestión de los establecimientos. A nivel provincial cae 1% el egreso en el ámbito estatal durante el período, en tanto que se incrementa 0,5% en el ámbito privado. Sin embargo, la proporción de egresados de gestión privada y de gestión estatal respecto al total no varía significativamente durante los años analizados. Por otra parte, en el corredor central cae 11% entre 2006 y 2014 en los establecimientos de gestión estatal, en tanto que para el mismo período se incrementa el 2,5% la cantidad de egresados de escuelas secundarias de gestión privada en dichos departamentos.



Mapa 3: Egresados de nivel medio común de la provincia de Santa Fe, por departamento. Años 2006 y 2013.



Fuente: elaboración propia, en base a datos del Ministerio de Educación de la Provincia de Santa Fe.

Como se explicó anteriormente, en la provincia de Santa Fe existe una oferta educativa de nivel medio para aquellos jóvenes y adultos que no completaron esta formación en la denominada 'edad teórica'. De esta forma, aquellos mayores de 18 años pueden completar sus estudios en escuelas de enseñanza media para jóvenes y adultos.

En los establecimientos de enseñanza media para jóvenes y adultos (EDJA), la cantidad de matriculados aumenta en todo el período, tanto a nivel provincial (21,3% entre 2006 y 2014), como en el Corredor Central (28,6%). Este incremento también se replica entre los **egresados** de nivel medio de jóvenes y adultos, cuyo aumento en el período es del 35,7% a nivel provincial, y del 19,6% para los departamentos del Corredor Central.

Así, se observa un incremento en la cantidad de matriculados al nivel medio (tanto común, como para jóvenes y adultos), a la vez que la cantidad de egresados de escuelas secundarias comunes presenta un crecimiento marginal; en tanto que lo que se incrementa de forma significativa es la cantidad de jóvenes y adultos que completan sus estudios de nivel medio de forma 'tardía'.

Por otra parte, también se analizaron las particularidades del **nivel superior no universitario** (el cual puede considerarse como posible alternativa a los estudios universitarios, para aquellos egresados de nivel medio interesados en continuar sus estudios).



**Tabla 3: Matriculados al nivel Superior No Universitario, por departamento. Provincia de Santa Fe. Años 2007 a 2014.**

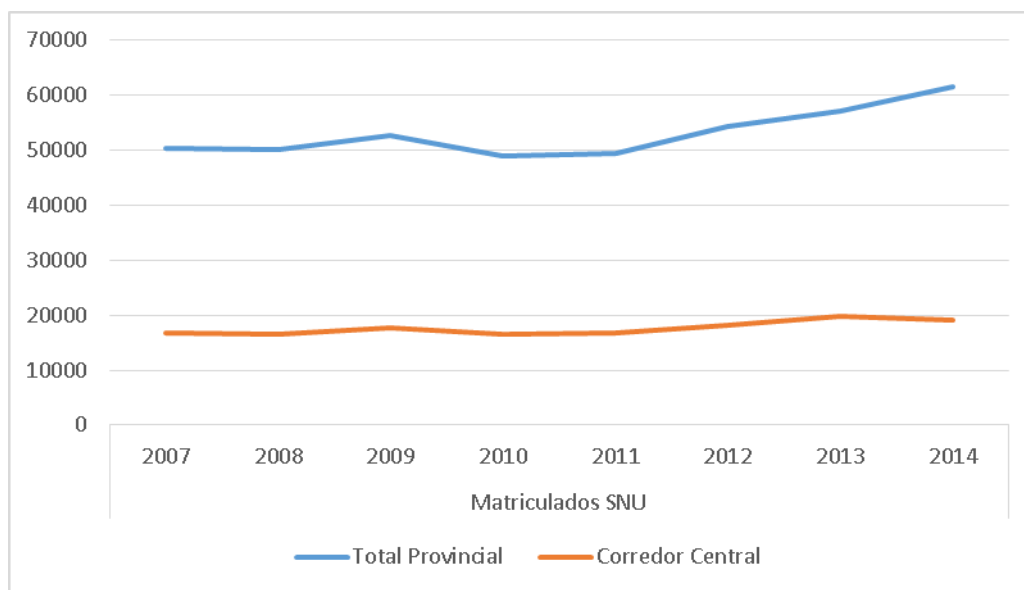
	2007	2008	2009	2010	2011	2012	2013	2014
<b>9 De Julio</b>	222	186	256	251	358	327	330	394
<b>Belgrano</b>	194	174	155	132	177	222	232	325
<b>Caseros</b>	689	926	840	741	820	909	968	991
<b>Castellanos</b>	2054	1962	1678	1880	1946	2275	2220	2306
<b>Constitución</b>	975	980	1289	1046	1119	1335	1333	1437
<b>Garay</b>	194	194	144	208	275	269	317	282
<b>General López</b>	2223	1883	2219	1943	1904	2170	2165	2912
<b>General Obligado</b>	3282	3048	3361	3359	3473	3829	3960	4537
<b>Iriondo</b>	952	1071	1052	1193	1299	1384	1284	1424
<b>La Capital</b>	10740	10733	11644	10208	10353	11060	12754	11179
<b>Las Colonias</b>	705	759	972	974	892	925	902	1011
<b>Rosario</b>	23622	23908	23351	22790	22264	23752	25061	27527
<b>San Cristóbal</b>	663	651	814	539	597	867	839	888
<b>San Javier</b>	291	248	335	223	236	348	252	569
<b>San Jerónimo</b>	715	644	745	632	613	760	710	1035
<b>San Justo</b>	387	383	694	417	499	645	663	767
<b>San Lorenzo</b>	1703	1637	2293	1550	1774	2243	2192	2802
<b>San Martín</b>	271	345	341	368	414	365	359	399
<b>Vera</b>	514	513	559	539	515	666	639	869
<b>Total</b>	50396	50245	52742	48993	49528	54351	57180	61654
<b>Corredor Central</b>	16781	16502	17655	16421	16664	18089	19836	19033

Fuente: Ministerio de Educación de la Provincia de Santa Fe

En primer lugar, se observa un incremento a nivel provincial (particularmente desde el año 2009) de la matrícula a establecimientos de educación superior no universitaria. Este aumento ocurre tanto en la cantidad total como en la variación interanual (entre el 7% y 9% y en los últimos 3 años). Entre 2007 y 2014 se incrementó un 22,3% la matrícula (mientras que en el Corredor Central el incremento es de 13,4%).



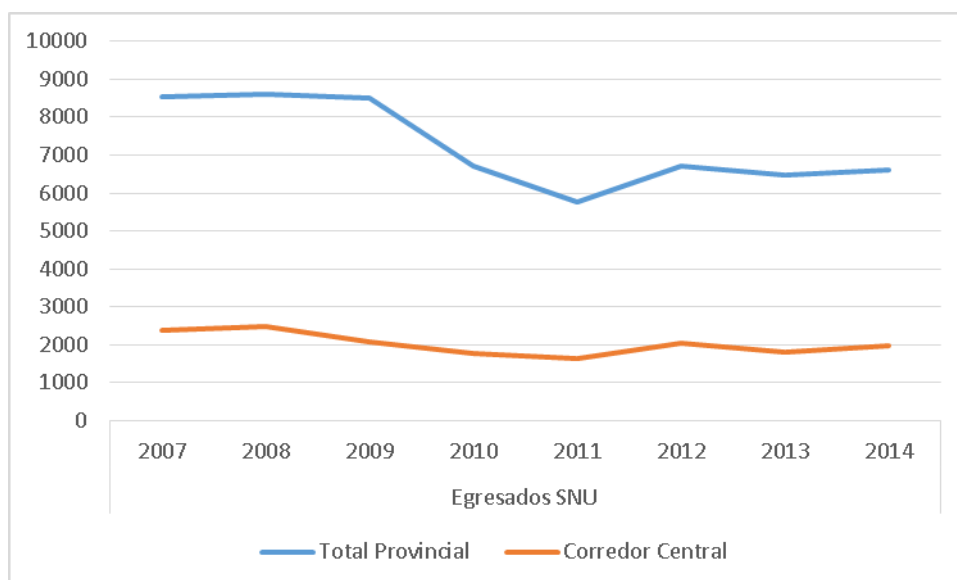
**Gráfico 6: Evolución de matriculados de nivel superior no universitario de la provincia de Santa Fe. Años 2006 a 2014.**



Fuente: elaboración propia en base a datos del Ministerio de Educación de la provincia de Santa Fe.

En cuanto a los egresados de nivel superior no universitario, se observa una merma significativa en el número a nivel provincial; ya que a lo largo del período la disminución es de 22,6%. En el Corredor Central también la variación es negativa, aunque en menor proporción, alcanzando a 17,8%.

**Gráfico 7: Evolución de egresados de nivel superior no universitario de la provincia de Santa Fe. Años 2006 a 2014.**



Fuente: elaboración propia en base a datos del Ministerio de Educación de la provincia de Santa Fe.



## **Aspirantes y nuevos inscriptos a carreras de grado (presenciales) de la UNL.**

A partir del análisis y procesamiento de los datos disponibles tanto para aspirantes como para nuevos inscriptos a carreras de grado de la UNL se han identificado diferentes modalidades y trayectorias posibles para aquellas personas que optan por anotarse en la universidad. Además no sólo se han definido estas modalidades, sino que se pudo identificar el dato que registran las bases de aspirantes: las aspiraciones. Esto es, los datos disponibles en las bases enviadas por el PIAI no remiten a una cantidad de individuos, sino a la cantidad de aspiraciones a carreras presenciales de grado en la UNL. Estos datos son los contabilizados por la institución y sus unidades académicas. Esta modalidad de registro es la que recaba la Secretaría de Política Universitaria (SPU) a través del sistema Araucano. Hasta junio de 2017, el registro se mantenía de esta forma, a partir de ese momento, la SPU impulsa el registro a través del sistema Araucano nominal, permitiendo un mejor detalle en el seguimiento de trayectorias individuales, así como un control detallado de la múltiple inscripción.

Para comprender de forma más acabada la transición entre el egreso de nivel medio, y la inscripción definitiva como estudiante universitario, es necesario profundizar el conocimiento respecto a las modalidades de aspiración y las diferencias en su interior.

Con este objetivo se presentarán en primer lugar las diferentes categorías identificadas, atendiendo a las variaciones por departamento, en tanto que posteriormente se analizará el éxito o no en la transición entre aspirante y nuevo inscripto.

Antes de comenzar con el análisis de los datos resulta necesario precisar a qué remiten las nociones de aspirante y de nuevo inscripto. Para ello la referencia aquí tomada es el Manual de Definiciones Conceptuales y Operativas del ya mencionado Sistema Araucano de la Secretaría de Políticas Universitarias del Ministerio de Educación de la Nación. En dicho documento se define a los aspirantes como “(...) *personas que manifiestan interés en ingresar a una institución universitaria como estudiante (...) aún cuando provengan de otra oferta académica de la misma institución (...)*” (SPU, 2015: 9). La SPU denomina aspirantes incluso a individuos cuyo interés por las carreras universitarias ya se encuentra consignado por su propia condición de estudiante. El sistema entonces pierde precisión: donde muestra aspirantes en realidad hay aspiraciones y el interés manifestado por la universidad se puede sobrevalorar. “lo que puede derivar en cálculos erróneos al momento de cuantificar el interés por la universidad” y perder precisión al no diferenciar a quienes durante varios años manifiestan interés reiteradamente en una o más carreras pero jamás alcanzan la condición de estudiante. En situaciones como estas el dato de aspiración implica expectativas y demandas educativas dispares y una relación con la universidad en permanente re-actualización.

Para resumir, en el presente informe se considera “aspirante” a aquel individuo que, habiendo completado sus estudios de nivel medio, opta por completar el proceso de inscripción a la UNL. Como se explicará más adelante, este trámite puede apuntar a una o más carreras dentro de la institución.

Por otra parte, la definición de “nuevo inscripto” remite a aquellos aspirantes que han rendido de forma exitosa los cursos de articulación disciplinares correspondientes a la/s carrera/s a la/s que aspiró. Estos datos relevados desde las diferentes unidades académicas, y centralizados a través del Programa de Información y Análisis Institucional (PIAI).

El aspirante es considerado como aquella persona interesada en estudiar (al menos) una carrera dentro de la Universidad, pero cuyo interés puede o no materializarse a posteriori en el inicio de cursado de dicha alternativa académica. El nuevo inscripto por su parte, representa a aquellos que pueden considerarse como ingresantes que inician el trayecto en el primer año de la/s carrera/s de su interés.



## Migración inter-provincial:

Tabla 4: Proporción de aspirantes a UNL según provincia de procedencia. Años 2006 a 2015.

	2006	2007	2008	2009	2010	2011	2012	2013	2014	2015
Ciudad de Buenos Aires	0,1%	0,1%	0,1%	0,1%	0,0%	0,0%	0,0%	0,0%	0,1%	0,0%
Buenos Aires	0,7%	0,3%	0,6%	0,3%	0,6%	0,6%	0,6%	0,4%	0,6%	0,4%
Catamarca	0,0%	0,0%	0,0%	0,0%	0,0%	0,0%	0,0%	0,0%	0,0%	0,0%
Córdoba	1,6%	1,3%	0,9%	1,7%	1,3%	1,1%	1,2%	1,1%	1,1%	1,0%
Corrientes	1,0%	0,8%	1,0%	0,7%	0,6%	0,7%	0,9%	0,7%	1,0%	0,7%
Chaco	0,4%	0,3%	0,2%	0,3%	0,3%	0,2%	0,3%	0,4%	0,2%	0,3%
Chubut	0,1%	0,0%	0,1%	0,0%	0,1%	0,1%	0,0%	0,1%	0,1%	0,0%
Entre Ríos	20,9%	22,9%	23,7%	22,7%	22,6%	23,9%	23,3%	24,9%	22,2%	22,0%
Formosa	0,4%	0,5%	0,3%	0,4%	0,4%	0,4%	0,3%	0,4%	0,4%	0,2%
Jujuy	0,1%	0,1%	0,1%	0,1%	0,1%	0,1%	0,1%	0,1%	0,1%	0,1%
La Pampa	0,1%	0,1%	0,0%	0,1%	0,0%	0,0%	0,0%	0,0%	0,0%	0,0%
La Rioja	0,0%	0,0%	0,0%	0,0%	0,0%	0,0%	0,0%	0,0%	0,0%	0,0%
Mendoza	0,1%	0,1%	0,1%	0,0%	0,1%	0,0%	0,1%	0,0%	0,1%	0,0%
Misiones	0,3%	0,3%	0,3%	0,2%	0,3%	0,3%	0,3%	0,4%	0,2%	0,4%
Neuquén	0,1%	0,1%	0,1%	0,1%	0,1%	0,1%	0,1%	0,2%	0,2%	0,1%
Río Negro	0,1%	0,1%	0,1%	0,1%	0,1%	0,1%	0,1%	0,0%	0,1%	0,1%
Salta	0,3%	0,2%	0,1%	0,3%	0,1%	0,2%	0,1%	0,0%	0,1%	0,2%
San Juan	0,0%	0,0%	0,0%	0,0%	0,0%	0,0%	0,0%	0,0%	0,0%	0,0%
San Luis	0,0%	0,1%	0,0%	0,0%	0,0%	0,0%	0,1%	0,0%	0,0%	0,0%
Santa Cruz	0,1%	0,2%	0,1%	0,1%	0,1%	0,1%	0,1%	0,3%	0,1%	0,1%
Santa Fe	72,9%	71,9%	71,4%	72,1%	72,7%	71,5%	71,7%	70,2%	72,4%	73,9%
Santiago del Estero	0,6%	0,4%	0,3%	0,3%	0,3%	0,2%	0,3%	0,3%	0,4%	0,2%
Tucumán	0,1%	0,0%	0,1%	0,0%	0,1%	0,0%	0,1%	0,1%	0,1%	0,1%
Tierra del Fuego	0,1%	0,2%	0,2%	0,1%	0,2%	0,1%	0,2%	0,2%	0,3%	0,1%

Fuente: elaboración propia en base a PIAI-UNL.

Si bien la principal composición de aspirantes y nuevos inscriptos a la UNL está representada por egresados de establecimientos de la provincia de Santa Fe, existe un componente de migración estudiantil que completa la matrícula de dicha universidad anualmente.

La disposición territorial de la UNL, así como la variada oferta académica y el prestigio alcanzado en sus 98 años convierten a la Universidad Nacional del Litoral en un polo atractivo para egresados de provincias vecinas.

Este fenómeno es particularmente notorio entre los egresados de la provincia de Entre Ríos, que representan entre el 21% y el 25% de los aspirantes del período analizado. La cantidad de aspirantes procedentes de esa provincia varían entre un mínimo de 1079 y un máximo de 1328 en el período analizado.

Por su parte, la provincia de Córdoba provee entre el 1% y el 1,7% de los aspirantes a la UNL. Estos provienen en su mayoría del departamento San Justo de dicha provincia, departamento que limita con la





provincia de Santa Fe y cuya capital departamental (San Francisco) se encuentra a 145km de la ciudad de Santa Fe. Considerando la amplia oferta académica que existe en la provincia de Córdoba (3 universidades nacionales, 3 facultades regionales de la UTN, así como una importante cantidad de universidades privadas), a los que se debe sumar la inclusión de un centro universitario en la localidad de San Francisco, es sin embargo importante la cantidad de aspirantes que provienen de aquella región. Representa un potencial de crecimiento para la UNL en caso de implementar mayores políticas de difusión de la oferta académica en dicha zona.

**Tabla 5: Aspirantes provenientes de la provincia de Santa Fe. Años 2006 a 2015.**

	2006	2007	2008	2009	2010	2011	2012	2013	2014	2015
<b>9 De Julio</b>	47	44	54	55	45	57	49	62	67	60
<b>Belgrano</b>	2	1	3	0	3	1	2	1	2	2
<b>Caseros</b>	2	4	3	3	4	3	1	2	1	6
<b>Castellanos</b>	231	194	183	206	172	245	218	206	247	193
<b>Constitución</b>	1	0	2	1	2	1	0	2	4	1
<b>Garay</b>	41	50	65	47	48	68	73	73	60	62
<b>General López</b>	10	9	10	9	10	6	5	3	4	4
<b>General Obligado</b>	221	234	248	170	175	206	174	207	218	227
<b>Iriondo</b>	4	2	0	1	2	1	0	1	9	6
<b>La Capital</b>	3209	3723	3231	3744	3797	3187	3093	3305	3645	3691
<b>Las Colonias</b>	379	367	428	386	379	414	416	436	390	430
<b>Rosario</b>	12	15	15	14	9	4	11	9	15	8
<b>San Cristóbal</b>	118	94	121	117	93	138	126	113	107	101
<b>San Javier</b>	51	61	49	54	55	68	54	60	72	70
<b>San Jerónimo</b>	126	126	125	103	116	130	125	152	143	180
<b>San Justo</b>	159	117	136	109	112	127	151	134	138	156
<b>San Lorenzo</b>	0	4	1	0	0	1	2	3	1	3
<b>San Martín</b>	41	37	41	25	33	27	29	31	25	43
<b>Vera</b>	68	68	91	89	66	85	85	92	95	79
<b>Total</b>	<b>4722</b>	<b>5150</b>	<b>4806</b>	<b>5133</b>	<b>5121</b>	<b>4769</b>	<b>4614</b>	<b>4892</b>	<b>5243</b>	<b>5322</b>

Fuente: elaboración propia en base a PIAI-UNL.

### **Modalidades de aspiración e ingreso a la vida universitaria en la UNL.**

A lo largo del desarrollo del proyecto denominado “Mapa de la Oferta y Demanda de Educación Superior de la UNL” se ha alcanzado un conocimiento más preciso respecto a los datos con los que la universidad cuenta para llevar un seguimiento del flujo de personas que manifiestan interés por formarse en carreras de grado en dicha casa de estudios, así como también de las diferentes dificultades que el registro de dicha información suscitó. Esto permitió subsanar distintas complicaciones que impedían disponer de datos plenamente completos y acabados al respecto. No obstante esto, aún persisten dificultades en la calidad de los datos disponibles en años más recientes.



Una vez alcanzada esta mejora en la calidad de los datos, así como una detallada presentación del contexto en que se encuentra la UNL<sup>8</sup>, se ha podido avanzar en el análisis de la información, permitiendo caracterizar diferentes modalidades de aspiración e ingreso a las diferentes carreras de grado de esta universidad. Esto no sólo implica una mejora en el recuento y la sistematización de la información estadística referida a aspirantes e inscriptos a carreras de grado dentro de la UNL, sino también la identificación de factores que inciden en la transición entre aspirante-nuevo inscripto y el consiguiente ingreso o deserción en una instancia clave como es el proceso de acceso a la vida académica.

Como se explicó anteriormente, no existen restricciones a la cantidad de carreras de grado a las que los interesados en estudiar en la UNL puedan aspirar. Por esto existe un porcentaje de personas que se anotan a más de una carrera, por diversos motivos posibles (afinidad de las carreras, profesorado y licenciaturas de una misma disciplina, falta de definición en la carrera a seguir, etc.) Esto repercute en el número final de aspirantes o nuevos inscriptos que la Universidad registra en sus sistemas de información, generando una distorsión entre la cantidad de personas realmente interesadas en estudiar en esta casa de estudios.

Partiendo de la premisa de que la mejor calidad en la información disponible permite impulsar mejores y más eficaces políticas institucionales, a la vez que brinda una mejor comprensión de la realidad institucional, es que se ha decidido avanzar en el estudio de este fenómeno. Conocer las modalidades de aspiración e inscripción, así como también la efectiva cantidad de individuos que participan en estos procesos, implica un insumo acorde con las políticas de planeamiento de políticas para el futuro, así como también para evaluar de forma precisa el desempeño institucional en este aspecto.

Por todo esto, el presente trabajo incluye en las secciones siguientes una revisión en torno al fenómeno de la múltiple aspiración/inscripción.

En primer lugar se han identificado dos modalidades de aspiración: por un lado aquellos individuos que manifiestan un interés por una única carrera dentro de la oferta académica de la UNL; mientras que por otro lado se encuentran aquellos que, manifestando mayor incertidumbre o un interés más amplio y sin la misma certeza que los anteriores, deciden completar el proceso de aspiración a dos o más carreras. Este es el fenómeno definido como **“múltiple aspiración”**, que como se observará a lo largo de los siguientes párrafos, representa una tendencia sostenida a lo largo del período y que se ha expandido en los últimos años.

Antes de iniciar el análisis diferenciando entre aspirantes múltiples y aspirantes únicos, se presentarán algunos comentarios referidos a los aspirantes en general.

Al iniciar el período la cantidad de aspirantes era de 6445, en tanto que para 2015 el número ascendía a 6699. Esto marca un crecimiento de 4% a lo largo del período.

Por otra parte, en el año 2006 las mujeres aspirantes eran 3342, representando el 52% del total. Este número fue aumentando a lo largo del período, aunque con variaciones (cae en los años 2008, 2010, 2012 y 2015). En el año 2015 la cantidad de aspirantes mujeres ascendió a 3819 (57% del total), representando un incremento de 14% desde el primer año analizado

En cuanto a los aspirantes de sexo masculino, su proporción disminuyó de 48% en 2006, a un 43% en el año 2015. En este último año la cantidad de aspirantes varones fue de 2880, con una caída de 7,2% a lo largo del período.

En términos relativos, los aspirantes a una única carrera representan alrededor del 90% del total de interesados en estudiar en la UNL. Si bien la aspiración múltiple puede considerarse como un fenómeno

---

<sup>8</sup> Tanto en lo referido al sistema educativo provincial, analizado más arriba; como en factores socio-económicos, presentados en el documento 1.



menor, el análisis pormenorizado de esto demostrará que existen diferencias significativas dentro de ese grupo.

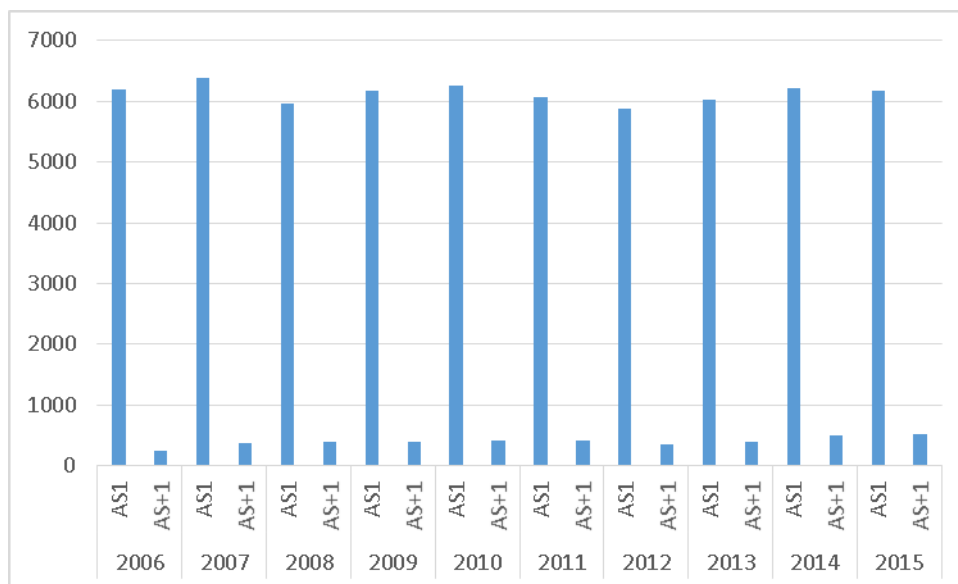
Analizando los datos a lo largo del período 2006-2015, se observa que la cantidad de individuos que aspiran a ingresar a la Universidad Nacional del Litoral se mantiene relativamente estable, con variaciones dispares por año, y con un incremento del 8% entre el primero y el último año del período bajo análisis.

A su vez, se identificó un incremento significativo en la cantidad de personas que decidieron ampliar su horizonte de aspiración, optando por más de una carrera al iniciar los trámites para ingresar a esta casa de estudios.

La cantidad de personas que optaban por aspirar a más de una alternativa académica se incrementó un 52,7% entre el primer año del período bajo estudio, y el último; pasando de 246 en 2006 a un total de 520 en 2015. En términos relativos, en el primer año mencionado, la múltiple aspiración representaba el 3,7% del total de 6713 aspiraciones registradas (**que representa al 3,8% del total de individuos aspirantes**), en tanto que en 2015 este porcentaje se incrementó hasta el 7,2% sobre un total de 7256 aspiraciones (**equivalente al 7,8% del total de 6699 individuos aspirantes**).

¿Cómo se han identificado las aspiraciones múltiples? Como se mencionara anteriormente, las bases de datos utilizadas registran a cada aspiración a carreras de grado de la UNL, no a individuos. Esto implica que una misma persona puede estar contabilizado en más de una ocasión, si es que decidió por aspirar a dos carreras o más. De esta forma, el tratamiento de los datos sin deparar en esto, implicaría un error no sólo en términos estadísticos, sino en la comprensión tanto de las diferentes modalidades de acceso a la universidad, como así también de los factores que inciden en la transición entre las distintas etapas que existen entre el egreso de nivel medio y el inicio del cursado del primer año de una (o más) carrera(s).

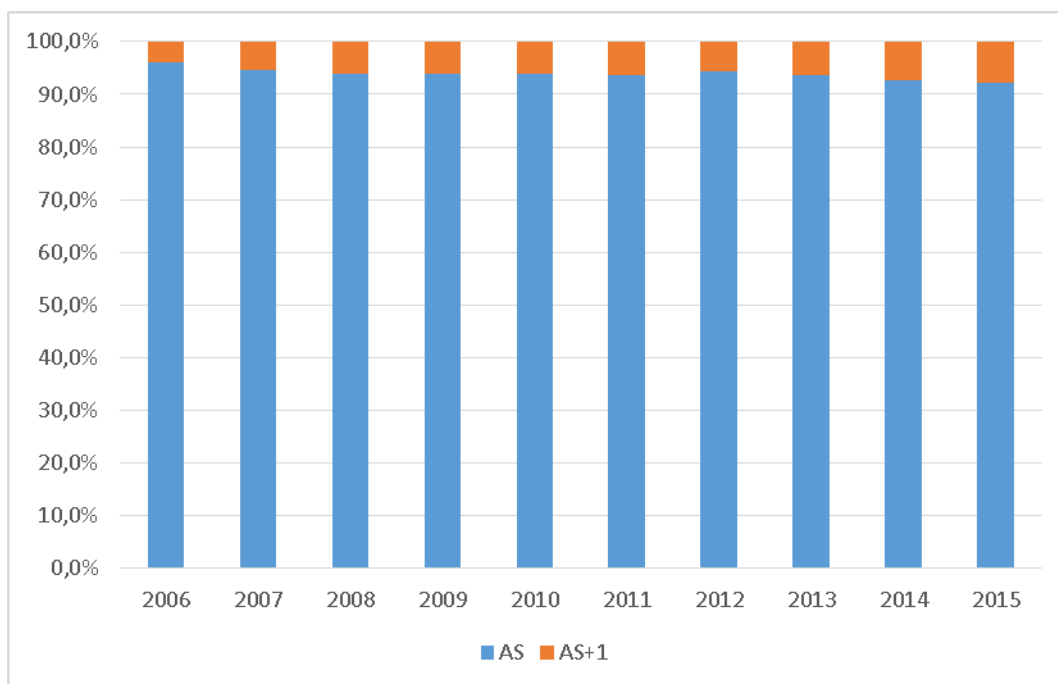
**Gráfico N° 8: Cantidad de aspirantes por modalidad. 2006 a 2015. Total UNL**



Fuente: elaboración propia en base a datos del PIAI-UNL.



**Gráfico 9: Distribución porcentual de aspirantes, según modalidad de aspiración. 2006 a 2015**



Fuente: elaboración propia en base a datos del PIAI-UNL

Al iniciar el período, la múltiple aspiración era un fenómeno que afectaba en proporciones similares a hombres y mujeres. En 2006 el total de aspirantes que optaba por más de una carrera al momento de iniciar su trayectoria universitaria representaba el 3,9% de las mujeres y el 3,8% de los varones.

Esta similitud se mantiene hasta el año 2009 inclusive, ya que a partir de 2010 se incrementa la diferencia, presentándose mayor proporción de aspirantes múltiples entre los hombres que entre las mujeres.

En ese año el 4,8% de las mujeres optó por aspirar a más de una carrera, mientras que entre los hombres este porcentaje se incrementó hasta un 7,6%.

Para 2015, 9 de cada 100 varones aspirantes a la UNL aspiraban a más de una carrera, mientras que entre las mujeres el 6,7% de las aspirantes tomaba similar decisión. En ambos casos la mayor proporción del período se presenta en el último año analizado. Esto implica una variación en el período de 74,3% en las mujeres, y un crecimiento de 142% entre los varones.

Estos datos refieren al total de aspirantes de la UNL en el período, sin diferenciar la procedencia geográfica de los mismos. A continuación se revisarán las variaciones exclusivamente entre aquellos aspirantes egresados de establecimientos de la provincia de Santa Fe, y las particularidades por departamento.

En primer lugar se observa una caída en el número total de aspirantes a una única carrera provenientes de la provincia de Santa Fe. La cantidad de aspirantes "simples" cae 5,6% entre 2006 y 2015, mientras que la cantidad de aspirantes a más de una carrera se duplican, con un crecimiento de 107%.

Sin embargo, el principal incremento en la múltiple aspiración se da entre 2006 y 2007, año a partir del que se produce un relativo estancamiento, hasta 2013 donde retoma la tendencia ascendente. A su vez, existen diferencias importantes en este fenómeno al interior de los distintos departamentos santafesinos. Sobre este punto se volverá más adelante.



Existen además, diferencias en función del sexo de los aspirantes. Entre aquellos egresados de escuelas de la provincia de Santa Fe, inicialmente la proporción de aspirantes múltiples era más alta entre las mujeres (4,5%) que entre los hombres (3,7%).

Si bien en ambos casos la aspiración múltiple tiende a aumentar, la diferencia se vuelve menor hacia el año 2008, y desde 2009 la aspiración múltiple representa un fenómeno más extendido entre los hombres que entre las mujeres.

Al finalizar el período, 7 de cada 100 egresadas de escuelas santafesinas optaba por aspirar a más de una carrera (dato que permanece igual tanto en 2014 como en 2015), en tanto que para el mismo año la proporción es mayor entre los hombres, alcanzando el 10,7%

Al focalizar el análisis a nivel departamental, se obtiene un mejor panorama respecto al comportamiento de los aspirantes en función de la procedencia geográfica. Considerando la importancia que los departamentos del denominado Corredor Central tienen en el total de aspirantes a la UNL, se brindará mayor atención a los mismos, atendiendo también a particularidades que resulten relevantes para destacar de otros departamentos.

Si se comparan los datos (agrupados) de los departamentos del Corredor Central con los datos del total provincial, se observa un comportamiento similar en cuanto a los valores de aspiración múltiple, aunque en general es levemente mayor en dicho corredor respecto al total provincial. Esto también ocurre en cada uno de los departamentos del Corredor Central analizados individualmente. En estos, sólo en el departamento Las Colonias se incrementa (7%) la cantidad de aspirantes a una sola carrera, mientras que en los restantes la constante es la caída. Por otra parte, la aspiración múltiple se incrementa de forma exponencial en todos los departamentos del corredor, llegando a duplicarse (o incluso más) en tres de los cuatro departamentos en cuestión. El único de estos departamentos en los que el crecimiento de la aspiración múltiple es menor a 100% es el caso de Castellanos, donde dicho fenómeno crece un 60% entre 2006 y 2015, mientras que la aspiración individual cae un 5%

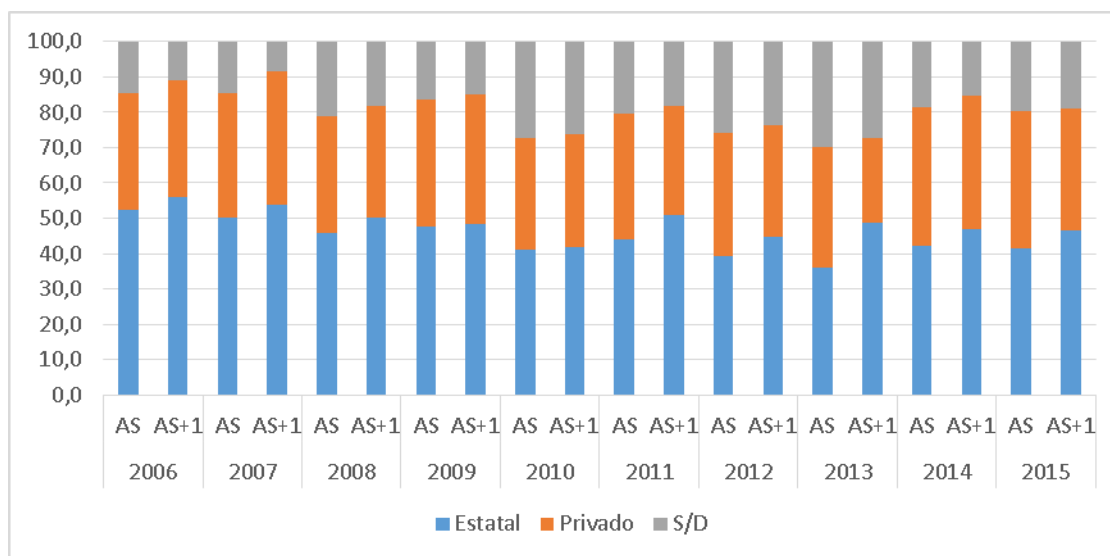
En los departamentos del corredor central, analizando cada uno por separado, se observa una disminución en la cantidad de quienes optan por una única carrera, que se contrapone con el incremento notable en la múltiple aspiración.

El único de estos departamentos donde la cantidad de aspirantes a una sola carrera crece es el departamento Las Colonias, con un incremento de 7% en el período, acompañado también de un crecimiento de los aspirantes múltiples de 157%.

Continuando con el análisis referido a egresados de establecimientos de la provincia de Santa Fe, existen diferencias en función de la gestión de dichas escuelas, diferencias que se incrementan conforme transcurren los años. En primer lugar se observa un incremento en la proporción de aspirantes provenientes de establecimientos de gestión privada. Además, los datos demuestran una mayor propensión de los egresados de gestión estatal a optar por la aspiración múltiple. Así, en 2006 quienes aspiraban a más de una carrera representaban el 4% de los aspirantes provenientes de escuelas privadas, y el 4,2% de escuelas públicas. Los datos de ese año presentan una proporción prácticamente idéntica. Sin embargo esta ínfima diferencia de 0,2 puntos porcentuales se incrementará de forma sostenida en los años siguientes, con la mayor diferencia ocurrida en el año 2013, cuando alcanza a 4,2 puntos porcentuales. En 2015 la diferencia se reduce a 2 puntos, pero sigue siendo considerablemente mayor que al comenzar el período.



**Gráfico Nº 10: Distribución porcentual de la aspiración múltiple por año, según tipo de gestión del establecimiento. Total UNL. 2006 a 2015.**



Fuente: elaboración propia en base a datos del PIAI-UNL

Los aspirantes múltiples provenientes de escuelas públicas santafesinas representaban en 2006 el 4,2% del total de aspirantes de esos establecimientos, mientras que en 2015 la proporción se incrementó a 9,6%. En cuanto a los egresados de escuelas privadas, en el primer año del período sólo 4% optaba por aspirar a más de una carrera, porcentaje que aumentó hasta alcanzar el 7,9% en 2014, y el 7,5% en el último año analizado.

En 2006, el 62,1% de los aspirantes a una carrera provenían de establecimientos estatales, en tanto que de los aspirantes múltiples, el 63,3% eran egresados de escuelas de gestión estatal.

La diferencia fue incrementándose, alcanzando el máximo en el año 2013, cuando los aspirantes “únicos” provenían 51,4% de gestión estatal, y 48,6% privada; mientras que entre los aspirantes múltiples, un 67,4% eran egresados de escuelas de gestión estatal, y 32,6% de instituciones de gestión privada. Estos datos demuestran que la múltiple aspiración es un fenómeno que avanza mayormente entre los egresados de establecimientos estatales.

En el último año (2015), los aspirantes únicos de escuelas privadas representaban el 45,7% y los de estatal el 53,4%. Por su parte, entre los aspirantes múltiples, 6 de cada 10 egresados de establecimientos de gestión estatal, y 39,1% de establecimientos del ámbito privado.

#### **Aspiración múltiple según establecimiento:**

En este continuo avance en la desagregación territorial de la información, se han identificado 35 establecimientos de nivel medio que explican el más del 40% de aspirantes a la UNL. Es decir, según los datos disponibles, estas escuelas secundarias anualmente proveen el flujo más significativo de aspirantes a ingresar en esta casa de estudios.

Observando estos establecimientos según el departamento en que se encuentran, 31 están localizados en el departamento La Capital, 3 en el departamento Las Colonias y uno en General Obligado.

En cuanto a los datos por localidad, existe una concentración de los establecimientos en la ciudad de Santa Fe (27 escuelas del grupo mencionado se encuentran en dicha ciudad), donde está ubicada la mayor cantidad de unidades académicas de UNL. A su vez, tres establecimientos están localizados en la vecina



localidad de Santo Tomé, y otros tres en la ciudad de Esperanza (donde se encuentran las sedes de FCA y FCV). Finalmente las dos instituciones restantes corresponden a las localidades de Laguna Paiva y Reconquista.

Al indagar en el nivel socio económico de estos establecimientos se observa que ninguno califica como “deficiente”, sino que todos cuentan con nivel socioeconómico regular o bueno. El 57% de las escuelas secundarias que mayor caudal de alumnos aporta a la UNL cuenta con un nivel socio económico Regular, mientras que 40% son calificadas como Bueno, y un 3%(correspondiente a un único establecimiento) no cuenta con datos en este indicador.

### **¿Qué ocurre con los aspirantes en el camino hacia la inscripción?**

Así como se encuentran los denominados aspirantes múltiples, también es posible diferenciar entre nuevos inscriptos a una carrera o a más de una. Las trayectorias previas de cada uno permiten evaluar el éxito de los aspirantes según las distintas modalidades previamente analizadas.

De esta forma, en primer lugar puede mencionarse que entre los aspirantes múltiples, a lo largo del período analizado quienes han mantenido el carácter múltiple al momento de devenir en nuevos inscriptos, representan entre el 60% y el 80%. En tanto que de estos múltiples aspirantes, al menos una cuarta termina por inscribirse a una única carrera, proporción que se eleva hasta alcanzar valores cercanos al 40% entre 2011 y 2012. Finalmente la proporción de quienes no completan el proceso de inscripción es menor al 4%, y en disminución permanente desde el año 2011.

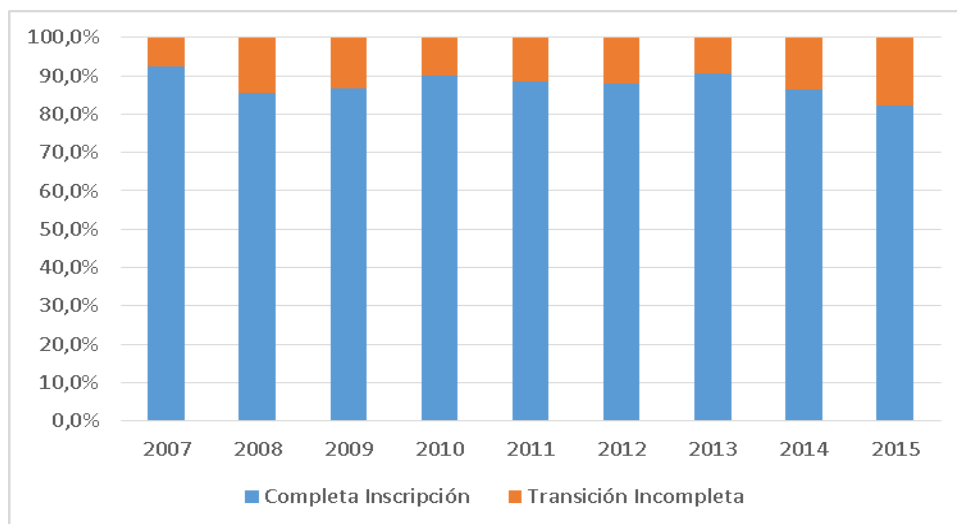
Como se mencionara anteriormente, otro de los puntos analizados incluye la transición entre aspirantes y nuevos inscriptos. De esta forma puede obtenerse un indicador relativo al éxito de quienes completan el trayecto para ingresar formalmente al cursado de una carrera de grado dentro de la UNL. En primer lugar se presentan los resultados referidos a la transición en general, con particularidades por departamento de procedencia, en tanto que posteriormente se revisan las variaciones en función de la múltiple aspiración.

Considerando los datos totales de la Universidad, el éxito en la transición de aquellos aspirantes a una sola carrera ha oscilado entre el 86 y el 92% entre 2007 y 2015. Si bien la proporción más alta se encuentra en el primer año, con una disminución en el resto del período, retoma valores por arriba del 90% en 2013, para después disminuir nuevamente. Alrededor de 8 de cada 10 aspirantes simples completa la transición en el último año analizado

Por otra parte, entre aquellos que aspiran a más de una carrera, el éxito en la transición disminuye de forma significativa. Los valores aquí van desde 50% (en 2012), hasta un 75% en 2013. Sin embargo es a partir de ese año en que la proporción se incrementa de forma sostenida hasta alcanzar el 78,4% en 2014, proporción que se mantiene en valores similares el último año del período.

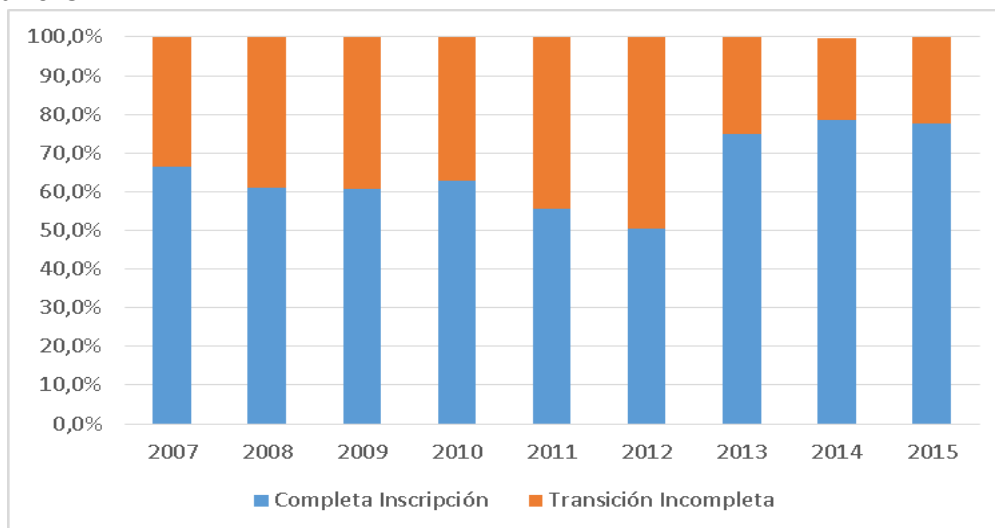


**Gráfico 11: Éxito en la transición de aspirante a nuevo inscripto. Sólo aspirantes a una carrera. Años 2007 a 2015.**



Fuente: elaboración propia en base a datos de PIAI-UNL

**Gráfico 12: Éxito en la transición de aspirante a nuevo inscripto. Sólo aspirantes a más de una carrera. Años 2007 a 2015.**



Fuente: elaboración propia en base a datos de PIAI-UNL

En cuanto a las diferencias según gestión del establecimiento, el éxito en la transición de los aspirantes a una carrera es de entre 84 y 90% para los egresados de establecimientos de gestión estatal; en tanto que aquellos egresados de escuelas privadas la transición exitosa disminuyen desde un 92% en 2007, a 86% en 2013.





**Tabla 6: Proporción de aspirantes simples que alcanzan la condición de NI. Años 2007 a 2013.**

Tipo de gestión	Transición	2007	2008	2009	2010	2011	2012	2013
Estatal	Completa la transición	90,0%	84,4%	85,2%	88,1%	87,1%	85,9%	89,8%
	No completa la transición	10,0%	15,6%	14,8%	11,9%	12,9%	14,1%	10,2%
Privada	Completa la transición	92,1%	78,9%	85,3%	87,1%	85,1%	85,1%	86,0%
	No completa la transición	7,9%	21,1%	14,7%	12,9%	14,9%	14,9%	14,0%

Fuente: elaboración propia en base a datos de PIAI-UNL

Por el lado de los nuevos inscriptos a más de una carrera, en ambas modalidades la transición exitosa al iniciar el período superaba el 60%, con una diferencia a favor de los egresados de escuelas estatales de 5 puntos porcentuales. Si bien al finalizar el período el porcentaje de inscriptos que completaban la transición se incrementó a 78% entre egresados estatales y 72% en los privados, hubo variaciones importantes a lo largo de la serie analizada. Esto incluyó una disminución sostenida entre 2008 y 2011 entre los egresados de gestión estatal, y entre 2009 y 2011 en los de gestión privada.

**Tabla 7: Proporción de aspirantes múltiples que alcanzan la condición de NI. Años 2007 a 2013.**

Tipo de gestión	Transición	2007	2008	2009	2010	2011	2012	2013
Estatal	Completa la transición	68,4%	64,1%	58,6%	54,8%	46,9%	47,4%	78,5%
	No completa la transición	31,6%	35,9%	41,4%	45,2%	53,1%	52,6%	21,5%
Privada	Completa la transición	63,0%	57,8%	62,7%	69,4%	58,3%	51,0%	71,6%
	No completa la transición	37,0%	42,2%	37,3%	30,6%	41,7%	49,0%	28,4%

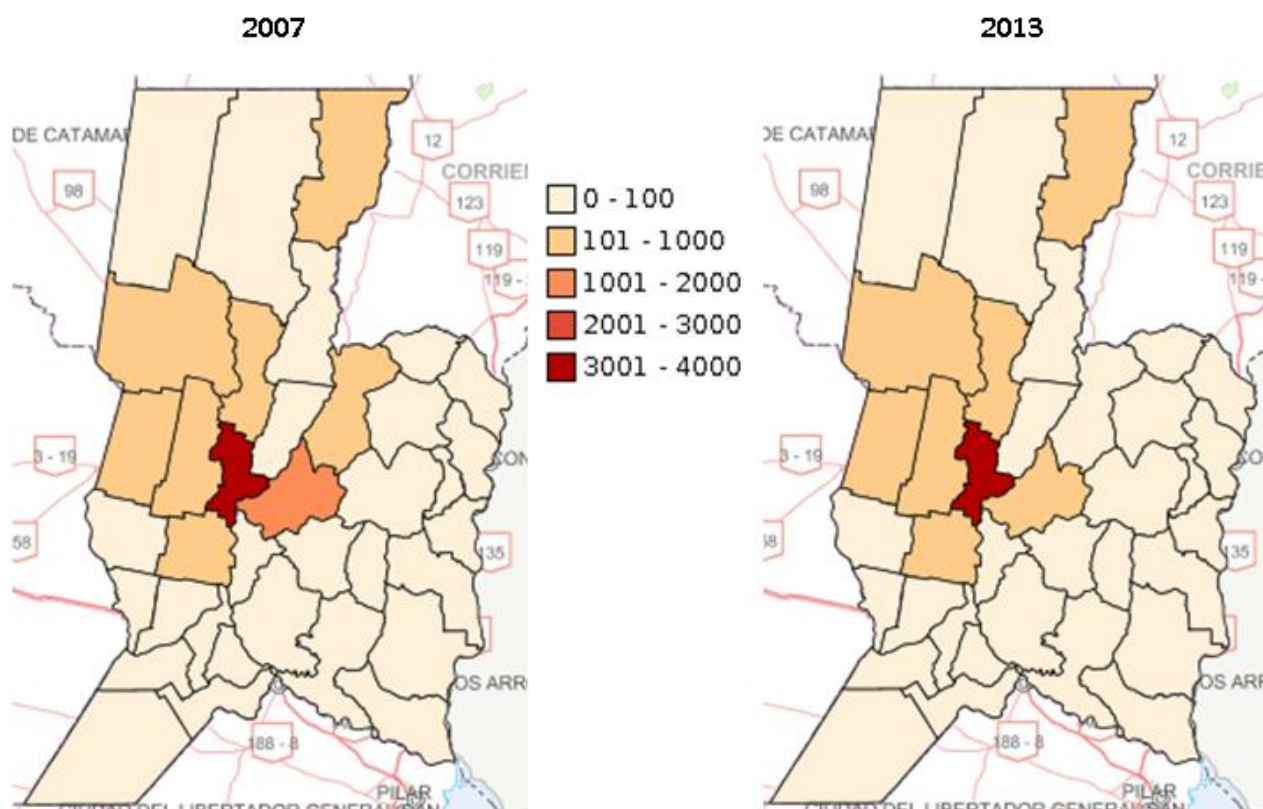
Fuente: elaboración propia en base a datos de PIAI-UNL

### **Nuevos Inscriptos.**

Habiendo analizado la transición entre las etapas de aspirante y nuevo inscripto, a continuación se presentan los datos referidos a los nuevos inscriptos, tanto simples como múltiples, y las variaciones a lo largo del período.



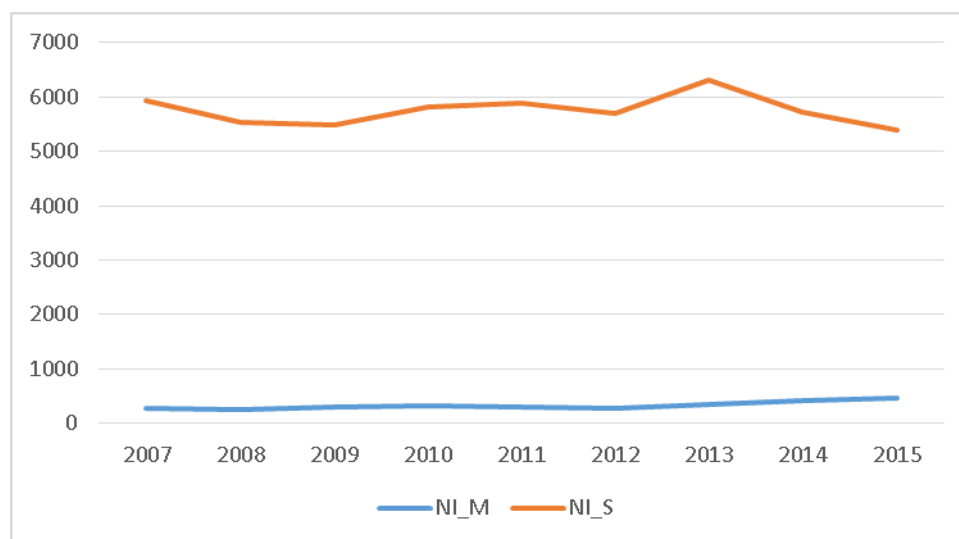
**Mapa 4: Nuevos Inscritos por departamento de la provincia de Santa Fe. Años 2007 y 2013.**



Fuente: elaboración propia en base a datos de PIAI-UNL

La cantidad de Nuevos Inscritos del año 2007 era de 6214, en tanto que en 2015 la cantidad disminuye a 5862. Por otra parte, la cantidad de NI múltiple se incrementa de forma significativa, partiendo de 269 NI en el primer año, hasta alcanzar los 464 en el año 2015. Esto representa una evolución de 72% a lo largo del período. En cuanto a los inscritos a una carrera, si bien las cantidades absolutas varían año a año, el último año incluye a 5398 respecto a los 5945 del primer año bajo estudio, implicando una caída de 9%.

**Gráfico 13: Total de Nuevos Inscritos a la UNL. Años 2007 a 2015.**



Fuente: elaboración propia en base a datos de PIAI-UNL



En cuanto al peso relativo de los inscriptos múltiples, se incrementa de forma sostenida a lo largo del período. En el año 2007 quienes se inscribían a más de una carrera representaban el 4,3% del total, mientras que en el año 2015 estos constituían el 8% del total de inscriptos.

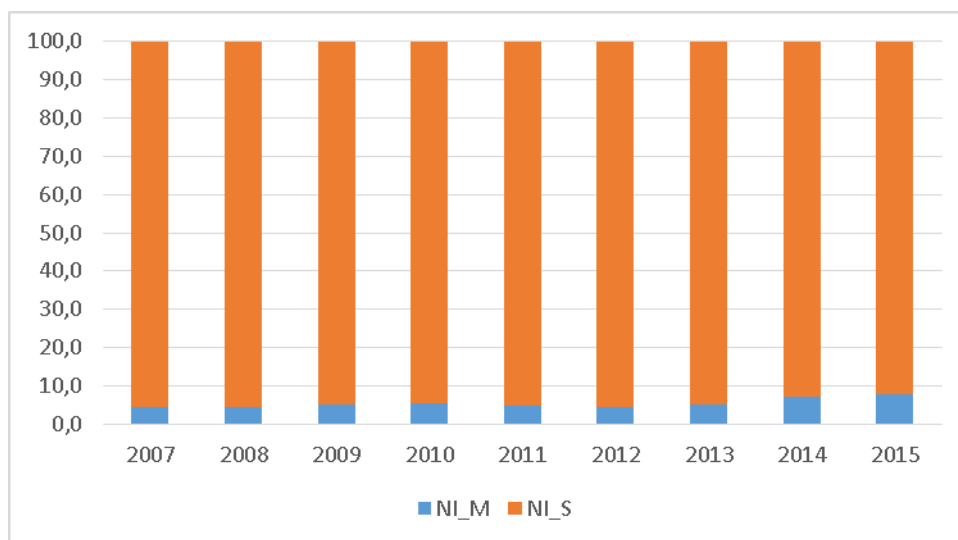
**Tabla 8: Nuevos Inscriptos provenientes de la provincia de Santa Fe. Años 2006 a 2015.**

	2006	2007	2008	2009	2010	2011	2012	2013	2014	2015
<b>9 de Julio</b>	53	52	51	51	56	64	54	46	49	50
<b>Belgrano</b>	1	1	3	0	1	1	0	2	2	2
<b>Caseros</b>	5	2	1	3	4	0	1	0	3	5
<b>Castellanos</b>	166	183	166	170	204	224	223	178	219	181
<b>Constitución</b>	0	1	4	0	1	1	1	2	4	7
<b>Garay</b>	38	55	70	44	56	58	64	56	66	53
<b>General López</b>	6	11	9	7	17	5	3	3	5	5
<b>General Obligado</b>	232	191	203	187	201	183	180	190	159	152
<b>Iriondo</b>	3	0	0	1	0	0	0	1	1	2
<b>La Capital</b>	2737	3198	2974	2999	3032	2976	2864	3788	3195	3081
<b>Las Colonias</b>	301	362	369	334	370	394	384	347	344	375
<b>Rosario</b>	9	12	21	8	6	8	7	6	15	35
<b>San Cristóbal</b>	89	107	108	114	126	116	115	101	97	88
<b>San Javier</b>	36	48	43	61	62	61	50	40	59	54
<b>San Jerónimo</b>	87	108	98	100	135	119	119	119	109	127
<b>San Justo</b>	91	105	106	106	125	123	138	109	121	141
<b>San Lorenzo</b>	4	5	2	0	2	0	1	6	2	10
<b>San Martín</b>	26	31	33	32	30	27	35	27	25	39
<b>Vera</b>	60	78	78	105	75	84	89	77	72	59
<b>Total Santa Fe</b>	<b>3944</b>	<b>4550</b>	<b>4339</b>	<b>4322</b>	<b>4503</b>	<b>4444</b>	<b>4328</b>	<b>5098</b>	<b>4547</b>	<b>4466</b>
<b>Corredor Central</b>	3436	3934	3712	3690	3807	3777	3651	4503	3917	3789

Fuente: elaboración propia en base a datos de PIAI-UNL

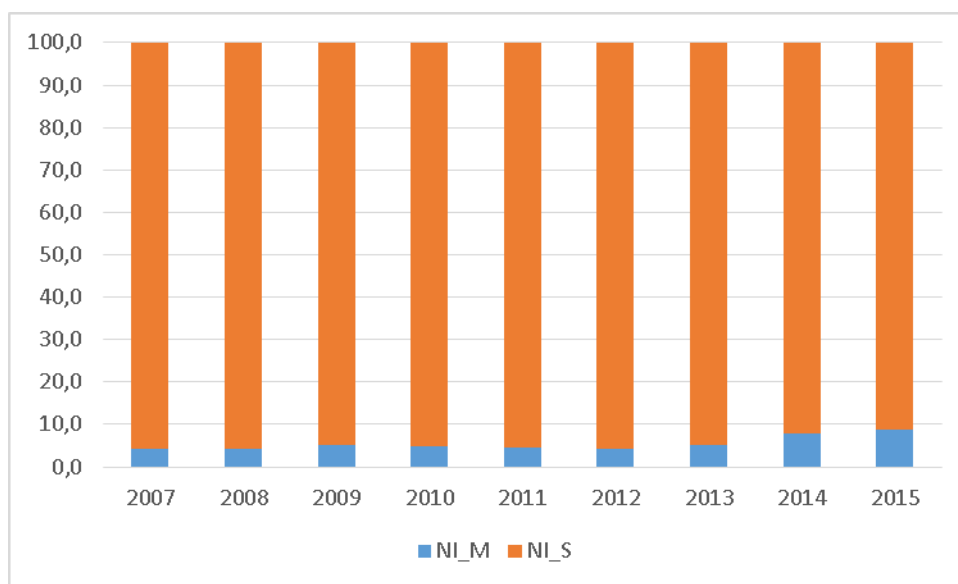


**Gráfico 14: Proporción de Nuevos Inscriptos a la UNL, según inscripción simple o múltiple. Años 2007 a 2015.**



Fuente: elaboración propia en base a datos de PIAI-UNL

**Gráfico 15: Proporción de Nuevos Inscriptos a la UNL, según inscripción simple o múltiple. Años 2007 a 2015. Sólo egresados de establecimientos de la provincia de Santa Fe.**



Fuente: elaboración propia en base a datos de PIAI-UNL

Por otra parte, los datos referidos a los inscriptos provenientes de la provincia de Santa Fe arrojan proporciones similares, aunque con un incremento mayor en los inscriptos a más de una carrera, hasta representar el 8,7% en el año 2015.



## **Índice de Captación de egresados del nivel medio.**

Además del precedente análisis, se incorporaron otros factores para profundizar el trabajo en cuestión. Para esto se estableció un “índice de captación”, que vincula la relación entre los egresados de los establecimientos de nivel medio seleccionados de un año X, y los aspirantes/nuevos inscriptos procedentes de dichos establecimientos en el año X+1.

Se seleccionó el año declarado de egreso del nivel medio, para realizar el cruce atendiendo a esta información.

De esta forma, para construir el indicador se recurrió a seleccionar sólo los aspirantes y nuevos inscriptos que declararan haber egresado del nivel medio el año anterior, respecto al total de egresados de ese nivel en ese mismo año. Sintetizando el indicador en una fórmula sería: AS año X (egresados de nivel medio añoX-1)/ Egresados total año X-1

Esto permite mayor precisión del indicador, al evitar las distorsiones que implica no considerar el año de egreso (esto debido a que existe una proporción considerable de aspirantes y nuevos inscriptos que egresaron en años anteriores y cuya trayectoria socio-educativa y laboral no derivó en un ingreso inmediato a la vida académica de nuestra casa de estudios)

Es importante aclarar que la cobertura disponible para la variable “Año de egreso de nivel medio” es de 80%. Al contar con una proporción significativa de casos con esta variable completa, se considera estadísticamente válido el cálculo.

A partir de este indicador puede obtenerse una aproximación a la capacidad de respuesta que la Universidad Nacional del Litoral está brindando a las demandas de educación superior de los egresados de establecimientos de nivel medio de cada uno de los departamentos de la provincia de Santa Fe.

Este indicador se construyó para indagar en el potencial de atracción de la Universidad Nacional del Litoral para los egresados de nivel medio de los establecimientos de nivel medio de la provincia de Santa Fe. A través del cruce entre aspirantes o nuevos inscriptos por año, con los datos de egresados del año anterior (seleccionando aquellos que declararon haber egresado el año anterior), se elaboró el indicador en cuestión.

En primer lugar es necesario remarcar que los datos disponibles remiten a una cobertura de 80% aproximadamente para la variable “Año de egreso”<sup>9</sup>, que remite al año de egreso de nivel medio declarado por el aspirante cuando inicia los trámites para su ingreso a la UNL. Seguidamente debe mencionarse que, a partir del análisis de dicha variable, se identificaron dos modalidades de ingreso: ingreso inmediato (aquellos que ingresan a la universidad en el año inmediato al egreso del nivel medio), e ingreso diferido (ingresantes a la universidad en los dos o más años posteriores al egreso). A lo largo del período analizado, la proporción de aquellos que ingresan de forma inmediata varía entre el 30% y el 70%, por lo cual las variaciones en los datos presentados a continuación, pueden explicarse en parte por estas diferencias.

---

<sup>9</sup> En las bases de datos utilizadas para el análisis presentado a lo largo de esta sección, la disponibilidad de información para todas las variables de identificación y datos de los aspirantes y nuevos inscriptos no alcanza al 100%, y la proporción de cobertura es diferente según cada variable. Por este motivo es necesaria la aclaración respecto al grado de cobertura de la variable “Año de egreso”.



**Tabla 9: Índice de Captación de aspirantes provenientes de escuelas medias de la provincia de Santa Fe. 2007 a 2013**

Departamento	2007	2008	2009	2010	2011	2012	2013
9 De Julio	18,6	13,3	20,7	20,1	22	10,9	11,8
Belgrano	0	0	0,9	0	0,4	0,4	0
Caseros	0	0,5	0	0	0,2	0	0,2
Castellanos	13,6	11,6	14,5	9,3	10,2	11	8,6
Constitución	1,4	0,4	0,3	0,9	0,4	0,3	0,2
Garay	43,7	40,3	32,4	25,6	45,3	16,6	12,8
General López	0,2	0,3	0,4	0,2	0,3	0,2	0
General Obligado	10,8	9,9	11,6	9	6,8	8,3	7,7
Iriondo	0	0,3	0	0,2	0,3	0	0
La Capital	48,4	43,1	48	41,9	39	33,7	30,7
Las Colonias	32	26,4	37,3	29,8	36,7	29,4	26,3
Rosario	0	0,1	0,1	0	0,1	0,1	0
San Cristóbal	21	12,7	18,1	14,3	16,8	10,6	9,3
San Javier	17,1	22,4	21	12,8	15,9	11,1	15,4
San Jerónimo	15,9	10,8	11,2	8,1	17	16,3	7,8
San Justo	30,2	27,4	24,4	15,3	22,6	17,8	17,6
San Lorenzo	0,1	0	0	0	0,1	0	0
San Martín	5,7	3,3	3,4	5,4	3,9	5	2,4
Vera	14,5	23,3	17,4	13,3	10,6	7,8	11,7
<b>Total Provincial</b>	<b>13,1</b>	<b>11,7</b>	<b>13,0</b>	<b>10,8</b>	<b>11,6</b>	<b>9,9</b>	<b>8,7</b>

Fuente: elaboración propia, en base a datos de PIAI-UNL y del Ministerio de Educación de la Provincia de Santa Fe.

En primer lugar se identifica un grupo de 6 departamentos con captación marginal respecto al total de egresados de nivel medio. Estos departamentos no forman parte de lo que se considera el área de influencia principal de UNL, e incluye a Belgrano, Caseros, General López, Iriondo, Rosario y San Lorenzo.

La Capital, con valores cercanos al 50%, representa el departamento con mayores niveles de captación. Sin embargo, persiste la tendencia a la baja que también se observa en otros departamentos, disminuyendo a 30,7% en 2013.

En Las Colonias, otro de los departamentos del corredor central. Si bien la variación oscila entre un año y otro, los últimos dos años disponibles (2012 y 2013) caen por debajo del 30%. Puntos más altos en 2009 (37%) y 2011 (36,7).

Respecto al departamento General Obligado, si bien es uno de los departamentos que más aspirantes aporta a UNL, los niveles de captación no superan el 11,6% (2009), y decrecen por debajo del 10% en los últimos años.

Es necesario destacar lo que ocurre en el departamento Castellanos, uno de los componentes del denominado Corredor Central. La captación de egresados de este departamento decrece a lo largo del tiempo, pasando de 13,6% en 2007, con un tope de 14,5% en 2009, a sólo 8,6% en 2013.

El departamento San Justo 30% en 2007, similares valores hasta 2010 que disminuye y después varía entre 15 y 22% en los siguientes años.

En el caso del departamento San Martín, se logra una adherencia entre 3 y 5,7%.



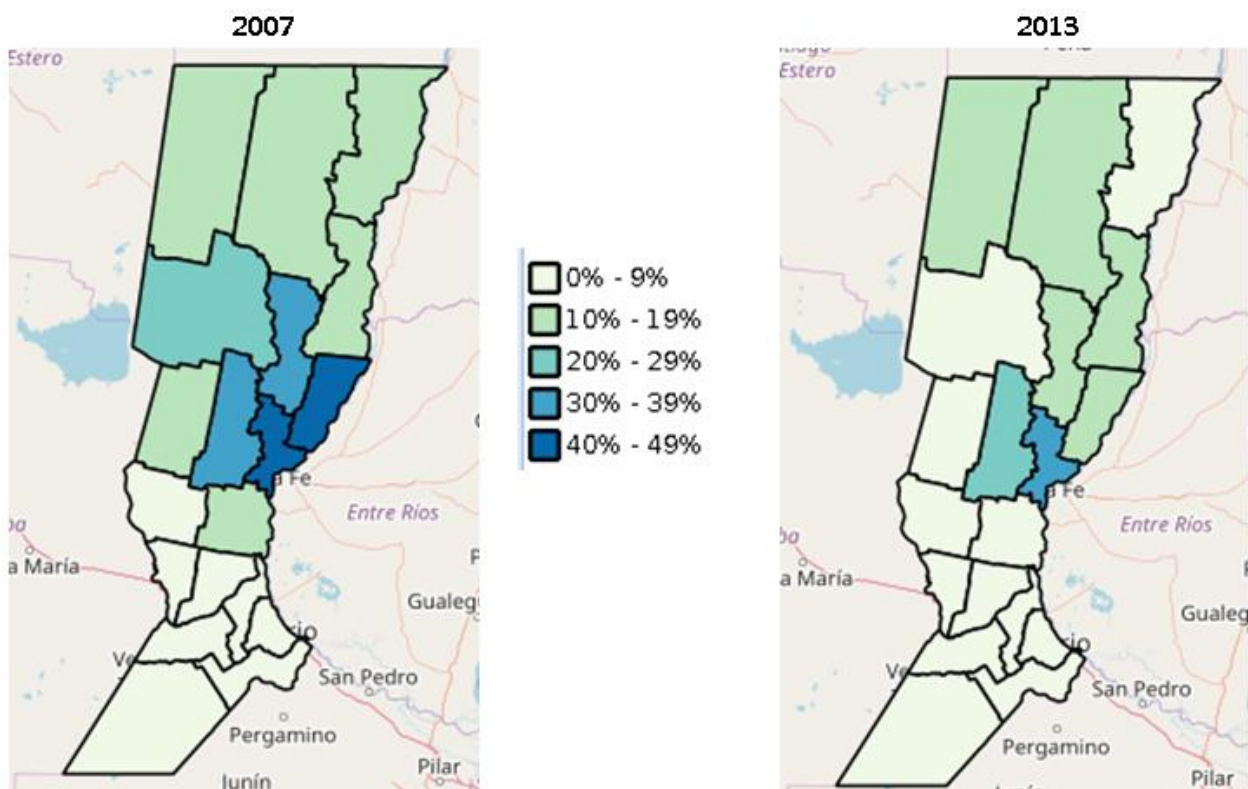
Por otra parte, en San Cristóbal en el primer año analizado la UNL lograba incorporar el 21% de los egresados de nivel medio del año anterior del departamento en cuestión. Sin embargo en los años siguientes la proporción disminuyó significativamente, por debajo del 10% en 2013.

San Javier en general se observa una capacidad relativa de adherencia estable en este departamento, que si bien disminuyen por debajo del 20% desde 2010, aún oscilan entre 11% y 15%

Finalmente, en el departamento Vera el nivel más alto ocurre en el año (23,3%) pero después cae, particularmente desde 2010. Permanece entre 8% y 12%

A continuación se presentan los mapas correspondientes al primer y al último año en los que se dispone de información para el mencionado indicador. Para revisar la serie temporal completa se recomienda consultar el sitio del Mapa (<https://servicios.unl.edu.ar/test/observatorio-social/#>)

**Mapa 5: Índice de Captación de Nuevos Inscriptos por departamento. Provincia de Santa Fe. Años 2007 y 2013.**



Fuente: elaboración propia, en base a datos de PIAI-UNL y del Ministerio de Educación de la Provincia de Santa Fe.



**Tabla 10: Índice de adherencia de Nuevos Inscriptos provenientes de escuelas medias de la provincia de Santa Fe. Años 2007 a 2011.**

Departamento	2007	2008	2009	2010	2011	2012
9 De Julio	15	7,4	6,9	10,5	17,1	2,5
Belgrano	0	0,4	0	0	0	0
Caseros	0,1	0	0,2	0	0	0
Castellanos	7,9	4,8	3,1	6,6	10,1	3,6
Constitución	0,7	0,2	0	0,4	0,3	0,2
Garay	24,1	23,7	10,7	14	33	22,8
General López	0,3	0,1	0,2	0,3	0,2	0,1
General Obligado	7	5,6	3,2	5,5	6,7	3,2
Iriondo	0	0	0	0	0,2	0
La Capital	29,4	20,9	13,3	23,7	33,3	13
Las Colonias	23,1	15,7	8,8	17,1	31,5	13,8
Rosario	0	0,1	0	0	0	0
San Cristóbal	13,5	6,6	6,2	9,8	13,4	3,1
San Javier	7,9	7,8	6,1	9,8	12,9	2,2
San Jerónimo	10,6	5,6	4,6	10,9	10,1	2,7
San Justo	18	10,2	6,5	13,8	19,6	5,4
San Lorenzo	0	0,1	0	0,1	0	0
San Martín	2,2	1,6	1,6	2,9	2,5	1,1
Vera	10,9	8,9	7,4	6,6	9,4	3,8
<b>Total Provincial</b>	8,2	5,6	3,7	6,6	9,8	3,4

Fuente: elaboración propia, en base a datos de PIAI-UNL y del Ministerio de Educación de la Provincia de Santa Fe.

Por otra parte es importante destacar que del análisis de los datos disponibles se encontró que una proporción importante de los aspirantes y posteriormente de los nuevos inscriptos a la UNL, corresponden a egresados de años anteriores. Lo que podría definirse como “aspiración o ingreso tardío”, es decir aquellas personas que no comenzaron el proceso de ingreso a la universidad durante el año inmediato posterior al egreso del nivel medio. Esta proporción, como se mencionara anteriormente, oscila entre el 30% y el 70% a lo largo del período bajo estudio. Es precisamente en función de este dato que los valores obtenidos en el indicador de adherencia necesariamente deben tomarse como estimaciones aproximadas, ya que la proporción de ingresantes a la UNL de ingreso inmediato no es siempre mayoritaria, a la vez que presenta importantes diferencias según los departamentos de los que provengan.





## Conclusiones:

A lo largo del presente informe, así como también en el informe anterior, se ha logrado alcanzar un grado significativo de avance en cuanto al conocimiento e identificación de los aspirantes y nuevos inscriptos a la UNL. Además, se ha avanzado en la caracterización del contexto educativo e institucional en que se enmarca la UNL. Esto representa no sólo un aporte valioso al conocimiento disponible, sino principalmente una contribución central a las políticas de planeamiento de la institución.

Entendiendo que la planificación de políticas institucionales a mediano y largo plazo requiere indispensablemente de una identificación precisa del punto de partida y del contexto previo, es que aprecia mejor el aporte aquí presentado.

Quizás uno de los principales aportes del proyecto “Mapa de oferta y demanda de Educación Superior de la UNL” haya sido sensibilizar respecto a la necesidad de contar con políticas de sistematización y centralización de información. La heterogeneidad de sistemas, la disponibilidad de información incompleta, sumada a los plazos temporales para contar con esta información, constituyen factores que obturan el desarrollo de una base de datos consistente y completa, acorde a las demandas requeridas por una institución de esta envergadura.

A lo largo del proyecto se ha llamado la atención en reiteradas ocasiones respecto a esta situación, así como a la necesidad de subsanarla para optimizar los tiempos de trabajo y la calidad de la información, a la vez que se elevaron diversas propuestas para poder desarrollarlo. Desafortunadamente no se han podido acordar soluciones consensuadas para esto.

No obstante esto, se ha alcanzado un significativo avance en cuanto a la información disponible, el cual después de un considerable esfuerzo de reconstrucción de la información, permitió presentar los datos que sustentan el análisis de las páginas precedentes.

En primer lugar, la identificación del fenómeno de múltiple inscripción, las particularidades por departamento, entre otras cuestiones, permite un acercamiento novedoso y más preciso en la caracterización de los estudiantes universitarios, particularmente de los ingresantes. Esto representa el punto de partida para el desarrollo de políticas institucionales que contemplen estas diferencias, así como también futuros avances en esta caracterización.

Por otra parte, al reconocer la variación en la tasa de adherencia por parte de la UNL respecto a los egresados de nivel medio de la provincia de Santa Fe permite comprender las trayectorias de los jóvenes santafesinos.

Las variaciones a lo largo del período analizado demuestran cierta estabilidad en la capacidad de absorción de la Universidad Nacional del Litoral en el flujo de egresados de nivel medio, aunque enmarcadas en un declive inicial de dicha capacidad. Sin embargo, como indican los datos del Ministerio de Educación de la provincia de Santa Fe, el número de egresados se ha incrementado. Esta variación no ha sido igual en todos los departamentos, sino que en aquellos que mayor aporte de egresados realizan a la UNL, la tendencia ha sido el estancamiento, cuando no la disminución. Como se observara en el documento 1, la pirámide de población permitía prever esta variación, con un posterior decrecimiento respecto a la cantidad de jóvenes en edad de aspirar a la UNL. Esto puede ser compensado con un mayor ingreso de aquellos aspirantes definidos como “de aspiración diferida”, es decir, quienes no acceden a la universidad inmediatamente concluyen sus estudios de nivel medio. Por otra parte, también puede potenciar el acceso a la universidad para aquellos graduados de secundaria en los departamentos que continúan incrementando su cantidad de egresados, y a los cuales aún la UNL no ha sido identificada como un espacio atractivo para la continuidad de los estudios de nivel superior.