



Universidad Nacional del Litoral

Observatorio Social UNL

Sistema de Información Estadística del Contexto

“Mapa de la Oferta y Demanda del Sistema de Educación Medio y Superior”

(CEPRES Centro-Este)

Septiembre de 2014



ÍNDICE

INTRODUCCIÓN	7
CONDICIONES DE VIDA Y CARACTERÍSTICAS SOCIO-DEMOGRÁFICAS DE LA REGIÓN	8
PIRÁMIDES DE POBLACIÓN	14
<i>Gráfico 1: Distribución de la edad (en años cumplidos) de la población de las provincias de Santa Fe y Entre Ríos. Año Censal 2010.</i>	14
<i>Gráfico 2: Distribución de la edad (en años cumplidos) de la población de los departamentos del Corredor Central. Año Censal 2010.</i>	15
JEFES DE HOGAR CON ESTUDIOS SUPERIORES	15
<i>Cuadro 1: Jefes de Hogar con Estudios Superiores Completos e Incompletos, por departamento. Provincias de Santa Fe y Entre Ríos y departamento San Justo (Córdoba). Años 2001 y 2010.</i>	16
POBLACIÓN CON NECESIDADES BÁSICAS INSATISFECHAS.....	17
<i>Cuadro 2: Distribución del porcentaje de población en hogares particulares con al menos una necesidad básica insatisfecha, por departamento. Provincia de Santa Fe. Años 2001 y 2010.</i>	17
<i>Cuadro 3: Distribución del porcentaje de población con al menos una necesidad básica insatisfecha, por departamento. Provincia de Entre Ríos. Años 2001 y 2010.</i>	18
<i>Cuadro 4: Distribución del porcentaje de población con al menos una necesidad básica insatisfecha, departamento San Justo, provincia de Córdoba. Años 2001 y 2010.</i>	18
<i>Cuadro 5: Distribución del porcentaje de población con al menos una necesidad básica insatisfecha, departamentos del Corredor Central. Años 2001 y 2010.</i>	18
<i>Cuadro 6: Distribución del porcentaje de población con al menos una necesidad básica insatisfecha, por distrito. Principales distrito del Corredor Central. Años 2001 y 2010.</i>	19
<i>Cuadro 7 : Distribución del porcentaje de población con necesidad básica insatisfecha “Educación”, por departamento. Provincia de Santa Fe. Año 2010.</i>	20
<i>Cuadro 8: Distribución del porcentaje de población con necesidad básica insatisfecha “Educación”, por departamento. Provincia de Entre Ríos. Año 2010.</i>	21
<i>Cuadro 9 : Distribución del porcentaje de población con necesidad básica insatisfecha “Educación”, departamento San Justo (Córdoba). Año 2010.</i>	21
<i>Cuadro 10: Distribución del porcentaje de población con necesidad básica insatisfecha “Educación”, por departamento. Provincia de Entre Ríos. Año 2010.</i>	22
<i>Cuadro 11: Distribución del porcentaje de población con necesidad básica insatisfecha “Educación”, departamentos del Corredor Central. Año 2010.</i>	22
<i>Cuadro 12: Distribución del porcentaje de población de entre 18 y 29 años con secundario completo, que no realiza estudios superiores, respecto del total de población dentro de ese rango de edad, por departamento. Provincia de Santa Fe. Año 2010.</i>	23
<i>Cuadro 13: Distribución del porcentaje de población de entre 18 y 29 años con secundario completo, que no realiza estudios superiores, respecto del total de población dentro de ese rango de edad. Departamento San Justo (Provincia de Córdoba). Año 2010.</i>	23
<i>Cuadro 14: Distribución del porcentaje de población de entre 18 y 29 años con secundario completo, que no realiza estudios superiores, respecto del total de población dentro de ese rango de edad, por departamento. Provincia de Santa Fe. Año 2010.</i>	24
<i>Cuadro 15: Distribución del porcentaje de población de entre 18 y 29 años con secundario completo, que no realiza estudios superiores, respecto del total de población dentro de ese rango de edad. Departamentos del Corredor Central. Año 2010.</i>	24
POBREZA E INDIGENCIA	24
<i>Cuadro 16: Tasas de pobreza e indigencia. Aglomerado Gran Santa Fe. Semestres 2003-2013.</i>	25
<i>Cuadro 17: Tasas de pobreza e indigencia. Aglomerado Gran Rosario. Semestres 2003-2013.</i>	26
<i>Cuadro 18: Tasas de pobreza e indigencia. Aglomerado Gran Paraná. Semestres 2003-2013.</i>	27



TENENCIA DE COMPUTADORA EN EL HOGAR.....	27
<i>Cuadro 19: Distribución del porcentaje de hogares que disponen de computadora. Provincias de Santa Fe, Entre Ríos, departamento San Justo (Córdoba) y Corredor Central. Años 2001 y 2010.</i>	28
<i>Cuadro 20: Distribución del porcentaje de Hogares que disponen de computadora, por distrito. Principales distritos del Corredor Central. Años 2001 y 2010.</i>	29
POBLACIÓN URBANA POR DEPARTAMENTO.....	29
<i>Cuadro 21: Distribución del porcentaje de población urbana, por departamento. Provincia de Santa Fe. Años 2001 y 2010.</i>	30
<i>Gráfico 3: Distribución del porcentaje de población urbana, por departamento. Provincia de Santa Fe. Años 2001 y 2010.</i>	31
<i>Cuadro 22: Distribución del porcentaje de población urbana, por departamento. Provincia de Entre Ríos. Años 2001 y 2010.</i>	32
<i>Gráfico 4: Distribución del porcentaje de población urbana, por departamento. Provincia de Entre Ríos. Años 2001 y 2010.</i>	33
<i>Cuadro 23: Distribución del porcentaje de población urbana. Departamento San Justo Córdoba. Años 2001 y 2010.</i>	33
<i>Cuadro 24: Distribución del porcentaje de población urbana, por departamento. Corredor Central. Años 2001 y 2010.</i>	33
<i>Mapa 1: Porcentaje de población urbana, por departamento. Provincias de Santa Fe y Entre Ríos y departamento San Justo (Córdoba). Año 2010.</i>	34
PERFIL ECONÓMICO DE LAS PROVINCIAS DE SANTA FE Y ENTRE RÍOS.....	35
<i>Gráfico 5: Distribución del porcentaje de participación por sector económico en el Producto Bruto Geográfico de las Provincia de Santa Fe y Entre Ríos. Año 2012.</i>	39
<i>Cuadro 25: Distribución del valor agregado y de la cantidad de puestos de trabajo por sector económico, según región. Provincia de Santa Fe. Año 2003.</i>	39
<i>Gráfico 6: Distribución del valor agregado por sector económico y zona. Provincia de Santa Fe. Año 2003.</i>	40
<i>Cuadro 26: Distribución del valor agregado y de la cantidad de puestos de trabajo por sector económico, según región. Provincia de Entre Ríos. Año 2003</i>	40
<i>Gráfico 7: Distribución del valor agregado por sector económico y zona. Provincia de Entre Ríos. Año 2003</i> ...	41
<i>Gráfico 8: Distribución porcentual del uso de la tierra por zona. Provincia de Santa Fe. Año 2008.</i>	41
<i>Cuadro 27: Distribución del ganado vacuno por zona. Provincia de Santa Fe y provincia de Entre Ríos. Año 2012.</i>	42
SISTEMA DE EDUCACIÓN MEDIA	43
MATRÍCULA DEL NIVEL MEDIO.....	45
<i>Cuadro 28: Porcentaje de matriculados del nivel medio, por departamento. Provincias de Santa Fe y Entre Ríos. Años 2006-2010.</i>	45
<i>Mapa 2: Distribución de la población según porcentaje de matrícula de nivel medio y adultos respecto del total provincial. Año 2010.</i>	46
<i>Cuadro 29: Tasa de Graduación del Nivel Medio, por departamento. Provincia de Santa Fe. Años 2006-2011.</i>	47
<i>Cuadro 30: Tasa de Graduación del Nivel Medio, por departamento. Provincia de Entre Ríos. Año 2010.</i>	48
<i>Cuadro 31: Tasa de Graduación del Nivel Medio, ciudades de Santa Fe y Paraná. Año 2010.</i>	48
<i>Cuadro 32: Porcentaje de matriculados del nivel medio, principales distritos del Corredor Central y General Obligado, respecto del total provincias de Santa Fe y Entre Ríos. Años 2006 a 2010.</i>	49
SISTEMA DE EDUCACIÓN SUPERIOR	50
<i>Mapa 3: Cantidad de establecimientos del Nivel Superior No Universitario, por departamento. Provincias de Santa Fe y Entre Ríos. Año 2010.</i>	55
EGRESADOS DEL NIVEL SUPERIOR NO UNIVERSITARIO.....	56
<i>Cuadro 33: Proporción de egresados del nivel SNU respecto de la población total, por departamento. Provincia de Santa Fe. Año 2010.</i>	56



Cuadro 34: Proporción de egresados del nivel SNU respecto de la población total, por departamento. Provincia de Entre Ríos. Año 2010.	57
Cuadro 35: Proporción de egresados del nivel SNU respecto de la población total. Departamentos del Corredor Central. Año 2010.	57
Cuadro 36: Proporción de egresados del nivel SNU respecto de la población total. Localidades de Santa Fe y Paraná.	58
TASA NETA DE ESCOLARIDAD NIVEL SUPERIOR	59
Cuadro 38: Tasas Netas de Escolaridad del Nivel Superior Universitario y No Universitario, por departamento. Provincia de Santa Fe. Año 2010.	59
Gráfico 9: Tasa Neta de Escolaridad del Nivel Superior Universitario, por departamento. Provincia de Santa Fe. Año 2010.	60
Gráfico 10: Tasa Neta de Escolaridad del Nivel Superior No Universitario, por departamento. Provincia de Santa Fe. Año 2010.	60
Cuadro 39: Tasas Netas de Escolaridad del Nivel Superior Universitario y No Universitario, por departamento. Provincia de Entre Ríos. Año 2010.	61
Gráfico 11: Tasa Neta de Escolaridad del Nivel Superior Universitario, por departamento. Provincia de Entre Ríos. Año 2010.	61
Gráfico 12: Tasa Neta de Escolaridad del Nivel Superior No Universitario, por departamento. Provincia de Entre Ríos. Año 2010.	62
Cuadro 40: Tasas Netas de Escolaridad del Nivel Superior Universitario y No Universitario, departamento San Justo (Córdoba). Año 2010.	62
Cuadro 41: Tasa Neta de Escolaridad del Nivel Superior Universitario, de la Argentina. Año 2010.	62
Cuadro 42: Tasa Neta de Escolaridad del Nivel Superior No Universitario, de la Argentina. Año 2010.	63
Cuadro 43: Tasa Neta de Escolaridad del Nivel Superior Universitario por grupo etario, de la Argentina. Año 2010.	63
Cuadro 44: Tasa Neta de Escolaridad del Nivel Superior Universitario total, de la Argentina. Año 2010.	63
TASA BRUTA DE ESCOLARIDAD NIVEL SUPERIOR UNIVERSITARIO	64
Cuadro 45: Tasa Bruta de Escolaridad del Nivel Superior Universitario por grupo etario, por departamento. Provincia de Santa Fe. Año 2010.	64
Cuadro 46: Tasa Bruta de Escolaridad del Nivel Superior Universitario total, por departamento. Provincia de Santa Fe. Año 2010.	65
Gráfico 13: Tasa Bruta de Escolaridad del Nivel Superior Universitario total, por departamento. Provincia de Santa Fe. Año 2010.	66
Cuadro 47: Tasa Bruta de Escolaridad del Nivel Superior Universitario por grupo etario, por departamento. Provincia de Entre Ríos. Año 2010.	67
Cuadro 48: Tasa Bruta de Escolaridad del Nivel Superior Universitario total, por departamento. Provincia de Entre Ríos. Año 2010.	68
Gráfico 14: Tasa Bruta de Escolaridad del Nivel Superior Universitario total, por departamento. Provincia de Entre Ríos. Año 2010.	69
Cuadro 49: Tasa Bruta de Escolaridad del Nivel Superior Universitario por grupo etario, departamento San Justo (Córdoba). Año 2010.	69
Cuadro 50: Tasa Bruta de Escolaridad del Nivel Superior Universitario total, departamento San Justo (Córdoba). Año 2010.	69
Cuadro 51: Tasa Bruta de Escolaridad del Nivel Superior Universitario por grupo etario, de la Argentina. Año 2010.	70
Cuadro 52: Tasa Bruta de Escolaridad del Nivel Superior Universitario total, de la Argentina. Año 2010.	70
Cuadro 53: Tasa Bruta de Escolaridad del Nivel Superior Universitario por grupo etario, de la Argentina. Año 2010.	70
Cuadro 54: Tasa Bruta de Escolaridad del Nivel Superior Universitario total, de la Argentina. Año 2010.	71
LA UNIVERSIDAD NACIONAL DEL LITORAL EN LA REGIÓN	72
NUEVOS INSCRIPTOS UNL	77



Cuadro 55: Principales provincias de procedencia de los Nuevos Inscritos de la UNL. Años 2007-2012.	77
Cuadro 56: Principales departamentos de procedencia de los Nuevos Inscritos de la UNL. Años 2007-2012. ..	78
Cuadro 57: Principales departamentos de procedencia de los Nuevos Inscritos (Corredor Central y General Obligado) de la UNL. Años 2007-2012.....	79
Gráfico 15: Porcentaje de Nuevos Inscritos de la UNL, por departamentos del corredor Central y Gral. Obligado. Años 2007- 2012.....	79
Cuadro 58: Principales localidades de procedencia de los Nuevos Inscritos de la UNL. Años 2007-2012.	80
Cuadro 59: Distribución del porcentaje de NI por sexo. Años 2007-2012.	80
Cuadro 60: Feminización de los NI por año y departamento. Provincias de Santa Fe, Entre Ríos y departamento San Justo, provincia de Córdoba. UNL, años: 2007-2012.....	81
Cuadro 61: Feminización de los NI por año. Departamentos del Corredor Central. UNL, años: 2007-2012.	81
Cuadro 62: Feminización de los NI por año y distrito de procedencia del Corredor Central y Gral. Obligado. UNL, años: 2007-2012.....	82
Cuadro 63: Porcentaje de NI por Unidad Académica y sexo. Años 2007-2012.	82
Gráfico 16: Porcentaje de Nuevos Inscritos en las 10 principales carreras de la UNL, Departamentos de Corredor Central y Gral. Obligado. Años 2006-2012	83
Cuadro 64: Distribución porcentual de los NI en las 10 principales carreras de la UNL en la universidad y en el Departamento La Capital. Años 2006-2012	83
Cuadro 65: Distribución porcentual de los NI en las 10 principales carreras de la UNL en los Departamentos Paraná y Las Colonias. Años 2006-2012	84
Cuadro 66: Distribución porcentual de los NI en las 10 principales carreras de la UNL los Departamentos Castellanos y Gral. Obligado. Años 2006-2012	84
Cuadro 67: Escuela de procedencia según sector, en porcentaje. Años 2007-2012.....	84
Cuadro 68: NI egresados de las escuelas medias de la UNL. Años 2007-2012.....	85
Cuadro 69: NI por Ámbito de la Escuela. Años 2007-2012.....	85
Cuadro 70: NI por Ámbito de la Escuela y Unidad Académica. Años 2007-2012.	85
RELACIÓN ENTRE LA POBLACIÓN DE LA UNL Y LA POBLACIÓN DE LA REGIÓN	86
Cuadro 71: Participación de las universidades del CEPRES CES en la región. Año 2010.....	86
Cuadro 72: Participación de la UNL en el Corredor Central. Año 2010.....	86
Cuadro 73: Participación de la UNL en la ciudad de Santa Fe. Año 2010.	86
TASAS DE OCUPACIÓN-PERSONAL UNL Y OTRAS UNIVERSIDADES	86
Cuadro 74: Participación del personal UNL respecto de la Población Ocupada. Aglomerado Gran Santa Fe. Año 2009-2011.	87
Cuadro 75: Participación del personal UNR respecto de la Población Ocupada. Aglomerado Gran Rosario. Año 2009-2011.....	87
Cuadro 76: Participación del personal UNER respecto de la Población Ocupada. Aglomerado Gran Paraná. Año 2009-2011.	88
PARTICIPACIÓN DE LA UNL EN LA CIUDAD DE SANTA FE	88
Cuadro 77: Participación de la UNL en la ciudad de Santa Fe. Año 2010.	88
Cuadro 78: Participación de la UNL en la ciudad de Santa Fe. Comparación con otras Universidades Nacionales y sus localidades. Año 2010.....	89
MATRÍCULA POR UNIVERSIDAD RESPECTO AL TOTAL DE LA MATRÍCULA DEL CEPRES CES, SEGÚN GRAN ÁREA DISCIPLINAR. AÑOS 2006 A 2010	89
Cuadro 79: Distribución del porcentaje de participación de la matrícula de cada universidad del CEPRES CES. Años 2006-2010.	89
Gráfico 17: Distribución del porcentaje de participación de la matrícula de cada universidad en el CEPRES CES. Año 2010.....	90
Cuadro 80: Distribución del porcentaje de participación de la matrícula UNL por disciplina. Años 2006-2010. ..	90
Cuadro 81: Distribución del porcentaje participación de la matrícula universitaria por disciplina y por universidad. Años 2006-2010.....	91



<i>Gráfico 18: Distribución del porcentaje de participación de la matrícula universitaria por disciplina y por universidad. Año 2010.</i>	92
EJECUCIÓN DEL GASTO	92
<i>Cuadro 82: Distribución del Gasto por objeto Universidades de la región, en porcentaje. Años 2006-2011.</i>	93
<i>Gráfico 19: Distribución del Gasto por objeto, universidades de la región, en porcentaje. Año 2011.</i>	93
<i>Cuadro 83: Gasto Total por Estudiante UNL. Años 2006-2012.</i>	94
<i>Cuadro 84: Gasto Total por Estudiante UNL, UNR, UNER. En pesos. Años 2006-2011.</i>	94
<i>Gráfico 20: Participación del Gasto UNL respecto del Producto Bruto Geográfico (PBG) a valores corrientes. Provincia de Santa Fe. Años 1993-2012.</i>	95



INTRODUCCIÓN

A lo largo del presente documento se presentarán los principales indicadores de contexto de la región de influencia de la Universidad Nacional del Litoral (UNL). Dicha zona incluye a las provincias de Santa Fe y Entre Ríos, así como también al departamento San Justo de la provincia de Córdoba. El objetivo principal es definir las características del marco en donde se encuentra inserta la UNL. Además de los resultados por departamento, también se analizarán las localidades más importantes del denominado Corredor Central. Para una mejor comprensión de los resultados, éstos se presentan divididos en cuatro secciones. En la primera sección "I - Condiciones de vida y características socio-demográficas de la región", se desarrolla una descripción a partir de datos del Censo Nacional de Población de los años 2001 y 2010. En la siguiente sección, se hace referencia al sistema de educación media, presentando indicadores relacionados con la matrícula y los egresados de este nivel. La sección "III - Sistema de educación superior" exhibe indicadores tanto para el nivel superior universitario, como el no universitario, incluyendo las tasas de escolaridad del nivel, la distribución geográfica de las instituciones en la región, la condición de asistencia a un establecimiento educativo superior por departamento y los egresados. Finalmente, en la cuarta sección se presentan los principales indicadores que refieren a la Universidad Nacional del Litoral, y su vínculo con la región. Al comienzo de cada sección se incluye una conclusión general de los resultados presentados, sintetizando los principales puntos a destacar de cada una.



CONDICIONES DE VIDA Y CARACTERÍSTICAS SOCIO-DEMOGRÁFICAS DE LA REGIÓN

Para comenzar el análisis socio-demográfico de la región, se observó el índice de población urbana por departamentos. En términos generales para el año 2010, pueden distinguirse dos grandes grupos de departamentos según su porcentaje de población urbana. Por un lado, aquellos con más del 70% de sus habitantes viviendo en ámbitos urbanos y, por otro, aquellos que se ubican por debajo de este porcentaje. A su vez, dentro del primer grupo se destacan aquellos que superan el 90%. Así, los departamentos de Santa Fe que superan ese porcentaje de población urbana son Rosario, La Capital, San Lorenzo y Belgrano, en tanto que para la provincia de Entre Ríos, sólo el departamento Paraná supera esa cifra. Por otra parte, los departamentos con tasas menores al 70% son Vera, 9 de Julio y Garay por Santa Fe, y Nogoyá, Feliciano e Islas del Ibicuy por Entre Ríos. Es precisamente este último departamento el que presenta un menor porcentaje de población urbana, con 37,4%.

Por su parte, el departamento San Justo de la provincia de Córdoba posee el 80,7% de su población habitando en zonas urbanas.

Observando las variaciones en el porcentaje de población urbana en el año 2010, respecto al censo del año 2001, se aprecia un significativo aumento de la población urbana (principalmente en Entre Ríos), superando el 10% en los departamentos Islas del Ibicuy (33,8% de aumento), Tala, Diamante, Feliciano y Colón (de la misma provincia), y Garay y San Justo (de Santa Fe), seguidos de Victoria y Villaguay (E.R.), con un incremento intercensal de 9% o más.

Otro de los indicadores seleccionados para caracterizar al contexto en el que se encuentra inserta la UNL es el porcentaje de población en hogares con necesidades básicas insatisfechas (NBI). Según datos del Censo del año 2010, en la provincia de Santa Fe, la amplia mayoría de los departamentos presenta niveles por debajo del 10% de población con al menos una necesidad básica insatisfecha. En contraposición, los departamentos Garay y 9 de Julio cuentan con 20% o más de su población con NBI, seguidos de los departamentos Vera, San Javier, y General Obligado, los que poseen entre el 17 y el 19%.

La situación en la provincia de Entre Ríos es diferente, donde sólo 6 de los 17 departamentos tienen menos del 10% de su población con alguna NBI (los departamentos Tala, Nogoyá, Uruguay, Paraná, Gualguaychú y Diamante). Al igual que en la provincia de Santa Fe, sólo dos departamentos cuentan con más del 20% de sus habitantes con NBI (Feliciano e Islas del



Ibicuy, los que, como se viera en el punto anterior, también tienen menores tasas de población urbana).

El departamento San Justo de la provincia de Córdoba tiene un índice de 6,4% de población con NBI.

Los departamentos correspondientes al denominado “Corredor Central”, que proveen mayor número de nuevos inscriptos a la UNL, poseen todas tasas menores al 10% de población con NBI, siendo La Capital el departamento con mayor cantidad de personas con alguna necesidad básica insatisfecha dentro de este grupo con 8,9%.

Analizando las variaciones respecto a los datos del Censo del año 2001, se observa un descenso significativo, principalmente en la provincia de Entre Ríos, donde 12 departamentos disminuyen entre el 35,9% y el 45,9% el número de personas padeciendo al menos una NBI entre un censo y otro. El resto de los departamentos de dicha provincia experimenta un descenso de entre 22,2% y 32,9%. Por su parte, en la provincia de Santa Fe son diez los departamentos que ven decrecer el porcentaje de personas con NBI un 35% o más, mientras que el resto lo hace entre un 27,3% y un 34,9%. Finalmente debe destacarse que durante el período en cuestión no se produjo un incremento de la población con NBI en ninguno de los departamentos analizados.

Al analizar los resultados en las principales localidades del Corredor Central, se observan una serie de datos que merecen destacarse. En primer lugar, las localidades de Crespo (dpto. Paraná) y Sunchales (dpto. Castellanos) son las que menor proporción de personas viviendo en hogares con NBI presentan, con 4,0% y 5,4% respectivamente. Sin embargo ésta última ciudad es también la que alcanza una menor variación respecto al censo anterior. En contraposición a esto, las localidades del departamento General Obligado son (junto con Santa Fe) las que logran una mayor disminución de la población bajo NBI entre ambos censos, no obstante lo cual en el año 2010 continúan manteniendo los porcentajes más altos en este indicador, y son las únicas que aún mantienen valores de dos dígitos (aunque es de notar que en 2001 todas se encontraban por arriba del 20% y en 2010 todas habían bajado de esa cifra): Reconquista (14,0%), Avellaneda (15,7%) y Villa Ocampo (19,0%). En la provincia de Santa Fe, las ciudades de Esperanza y Sunchales eran las únicas que en el año 2001 presentaban valores por debajo del 10%, manteniéndose en 2010 como las localidades con índices más bajos en cuanto a población en hogares con al menos una necesidad básica insatisfecha.



A su vez, también se estimó un indicador para calcular el porcentaje de población de entre 6 y 12 años de edad que no recibe educación formal. Para este indicador se tomó en cuenta la proporción de niños dentro del rango de edad mencionado que no asiste actualmente al sistema educativo, y por lo tanto se considera insatisfecha su necesidad básica de educación.

En la provincia de Santa Fe, el promedio provincial para el año 2010 es de 0,9%, lo mismo que ocurre en la provincia de Entre Ríos, así como en el departamento San Justo de la provincia de Córdoba, y también en los departamentos del Corredor Central al considerarlos como un conjunto. Por otra parte, los departamentos santafesinos de Rosario (1,1%), La Capital, Constitución y San Lorenzo son los únicos que se ubican por sobre el promedio provincial, contando con al menos 1% de chicos en edad para recibir educación inicial pero que no asisten a la escuela. En contraposición, los departamentos de la provincia de Santa Fe con índices más bajos al respecto son San Martín (0,6%) y Las Colonias (0,5%).

En cuanto a los departamentos entrerrianos, Federación (1,3%), Victoria (1,2%), Gualeguay, Islas del Ibucuy y Concordia (los tres con 1,1%) son los que presentan valores más elevados; mientras que Tala (0,7%), Colón (0,7%) y Gualeguaychú (0,6%) poseen los porcentajes más bajos.

Otro punto analizado refiere a la proporción de hogares con computadora en cada uno de los departamentos, según datos del censo 2010. Los que cuentan con mayor cantidad de hogares con computadora en Santa Fe son Rosario, La Capital, y en Entre Ríos, Paraná, superando el 50%. En contraposición, los departamentos con menos del 30% son San Javier, Vera, 9 de Julio y Garay, por Santa Fe, y La Paz, Federal, Islas del Ibicuy y Feliciano por Entre Ríos.

Por su parte, el departamento San Justo de la provincia de Córdoba tiene un 46,5% de hogares con computadora.

Como puede apreciarse de los cuadros correspondientes, en los departamentos del Corredor Central, en el año 2010 más del 46% de los hogares dispone de una computadora, superando incluso el 50% en los departamentos de La Capital (SF) y Paraná (ER).

En general hay un notorio incremento intercensal en la cantidad de hogares que poseen computadoras en los distritos de más importantes del Corredor Central, superando el 50% de hogares con computadoras en la mayoría de los casos, para el año 2010. Los incrementos más grandes ocurren en las localidades del departamento General Obligado, y en la localidad de Esperanza. A pesar de contar con la mayor variación intercensal, para el año 2010 los distritos de más de 15 mil habitantes de General Obligado son los únicos del grupo analizado que presentan porcentajes menores al 50% de hogares con computadora (junto con Crespo de Entre Ríos, con



49,9%), siendo la ciudad de Villa Ocampo la que presenta la proporción más baja (29,3%). Al no disponer de datos del año 2001 para los distritos de la provincia de Entre Ríos, sólo pueden compararse los resultados de 2010 con las otras ciudades del Corredor Central, siendo Paraná la que presenta mayor proporción de hogares que disponen de computadora (56,7%), seguida por Sunchales (56,3%), y Santa Fe (52,6%).

El porcentaje de jefes de hogares con estudios superiores representa otro elemento útil para definir las características de la población. Al observar los porcentajes de jefes de hogar con estudios superiores del año 2010, el total para la provincia de Santa Fe es de 19,7%, mientras que en Entre Ríos es de 16,6%. Por otra parte, los departamentos con mayores proporciones son Rosario (26,5%), La Capital (24,4%) y Paraná (24,1%), superando el promedio general de ambas provincias. En cuanto a los departamentos del Corredor Central, todos poseen niveles mayores al 14% de jefes de hogar con estudios superiores.

A su vez, se destaca la cantidad de jefes de hogar con estudios superiores en el departamento Diamante, alcanzando el 18,4%. Si bien este departamento no cuenta con una universidad nacional, dispone de una sede de la UADER, además de compartir límites con los departamentos Paraná (E.R.) y La Capital (S.F.) y encontrarse próximo al departamento Rosario (S.F.), los que cuentan no sólo con universidades nacionales propias (UNER, UNL, y UNR), sino también con una amplia oferta de institutos de enseñanza superior no universitaria¹, universidades privadas, y sedes de la UTN (en Paraná, Santa Fe y Rosario), lo que permitiría explicar el alto porcentaje de jefes de hogar que cuentan con estudios superiores.

Por su parte, los departamentos 9 de Julio, San Javier, San Cristóbal, Vera y Garay (de Santa Fe) y La Paz, Federal, Federación, San Salvador e Islas del Ibicuy, de Entre Ríos, son los que menor proporción de jefes de hogar con educación superior tienen, con niveles por debajo del 10%.

Analizando las variaciones de un censo a otro, se aprecia que en todos los casos se produjo un incremento del porcentaje de jefes de hogar con estudios superiores, aunque existen grupos de departamentos que se diferencian. Por un lado, se encuentran aquellos donde la variación fue menor, destacando 9 de Julio con un 17,5%, la variación más baja de las analizadas. Le siguen La Capital, Rosario, San Cristóbal, San Martín (SF), y La Paz, Islas del Ibicuy, Concordia y Paraná (ER) con una variación intercensal de entre un 20% y un 30%. En contraposición a esto, los

¹ En el año 2010, el departamento Diamante contaba con 5 institutos de enseñanza superior no universitaria, mientras que Paraná tenía 25, La Capital 34 y Rosario 88.



departamentos con una variación mayor fueron San Justo, Garay, Las Colonias, Caseros, General López y Castellanos en Santa Fe, con variaciones de entre 40,9% y 49,6%; mientras que en Entre Ríos los departamentos con mayores diferencias entre ambos censos fueron Feliciano, Colón, Villaguay, Victoria, Tala y Federación, variando entre un 40,8% y un 56,4%. El departamento San Justo de la provincia de Córdoba se incluye dentro de este último grupo, con un incremento del 46,4% respecto al censo anterior.

Otro de los indicadores presentados en este documento implicó considerar a la población que potencialmente podría acceder al sistema de educación superior, y particularmente a la Universidad Nacional del Litoral.

Para esto se calculó el porcentaje de población de entre 18 y 29 años que habiendo concluido sus estudios de educación media, no realizó estudios de nivel superior posteriormente. De esta forma se caracterizó a los potenciales estudiantes de la UNL. A partir de esto, los resultados para el año 2010 indican que en la provincia de Santa Fe, 22% de los jóvenes de entre 18 y 29 años no han accedido al sistema de educación superior, una vez finalizados sus estudios secundarios. Observando los resultados desagregados a nivel departamental, Caseros (25,5%), Constitución (25,2%) y Vera (24,4%) son los departamentos con mayor proporción de jóvenes en el rango de edad mencionado que no realizan estudios superiores, habiendo concluido su formación media. En contraposición los departamentos con menor porcentaje de jóvenes en esta situación son 9 de Julio (18,6%) y Garay (17,6%).

Por su parte, la provincia de Entre Ríos cuenta con un promedio provincial del 20,1% para el año en cuestión, y los departamentos con mayor proporción son Victoria (25,7%), Gualaguaychú (24,6%) y Colón (23,4%); en tanto que Federal (17,1%), Feliciano (16,9%) y La Paz (16,7%) son los que menores valores arrojan en este indicador. A su vez, el departamento San Justo de la provincia de Córdoba, por su parte, presenta un 21,2% de jóvenes en la situación mencionada.

Considerando a los departamentos del Corredor Central en conjunto, 21,6% de la población de entre 18 y 29 años no forma parte del sistema de educación superior, a pesar de haber concluido exitosamente sus estudios secundarios.

Para concluir con la sección, se presentan los gráficos correspondientes a los índices de pobreza e indigencia durante el período 2003-2013. Al analizar el gráfico correspondiente al aglomerado Gran Santa Fe, puede observarse un marcado descenso de las tasas de pobreza e indigencia, pasando de un 25,2% y un 10,6% respectivamente, al 2,8% y 1,1% en el primer semestre de 2013. En términos generales el descenso fue de 22,4 puntos porcentuales en la tasa



de pobreza y de 9,5 puntos porcentuales en la tasa de indigencia. La tendencia a la baja se mantuvo prácticamente durante todo el período, a excepción de un importante alza entre el segundo semestre de 2003 y el primero de 2004, y un estancamiento entre 2008 y 2009 (vinculado al estallido de la crisis económica internacional y su repercusión en el país), período en el que sin embargo se logran bajar los niveles por debajo del 10%. Hacia finales de 2010 se produce un nuevo aumento en los niveles de pobreza (de un 7% a un 9,3%) pero acompañado de un descenso de la indigencia (de 2,8% a 2,1%).

Comparando con los otros dos aglomerados analizados, el de Santa Fe presentaba mayores niveles de prosperidad con menores índices de pobreza a indigencia al iniciar el período bajo análisis.

En el aglomerado Gran Rosario, al igual que en Gran Santa Fe, el descenso en los índices es notable según los datos disponibles, siendo de 38,2 y 18,5 puntos porcentuales en pobreza e indigencia respectivamente. Sin embargo, se observa que la crisis internacional de 2008/2009 afectó al aglomerado de forma más significativa que al anterior, dado que el proceso de recuperación es más extenso, abarcando desde el segundo semestre de 2008 hasta el primer semestre de 2010 inclusive. En este período los índices de pobreza e indigencia tienen a aumentar, comenzando a descender a partir del segundo semestre de 2010. Finalmente, a partir del segundo semestre de 2012 y el primero de 2013 nuevamente aumentan levemente ambos índices.

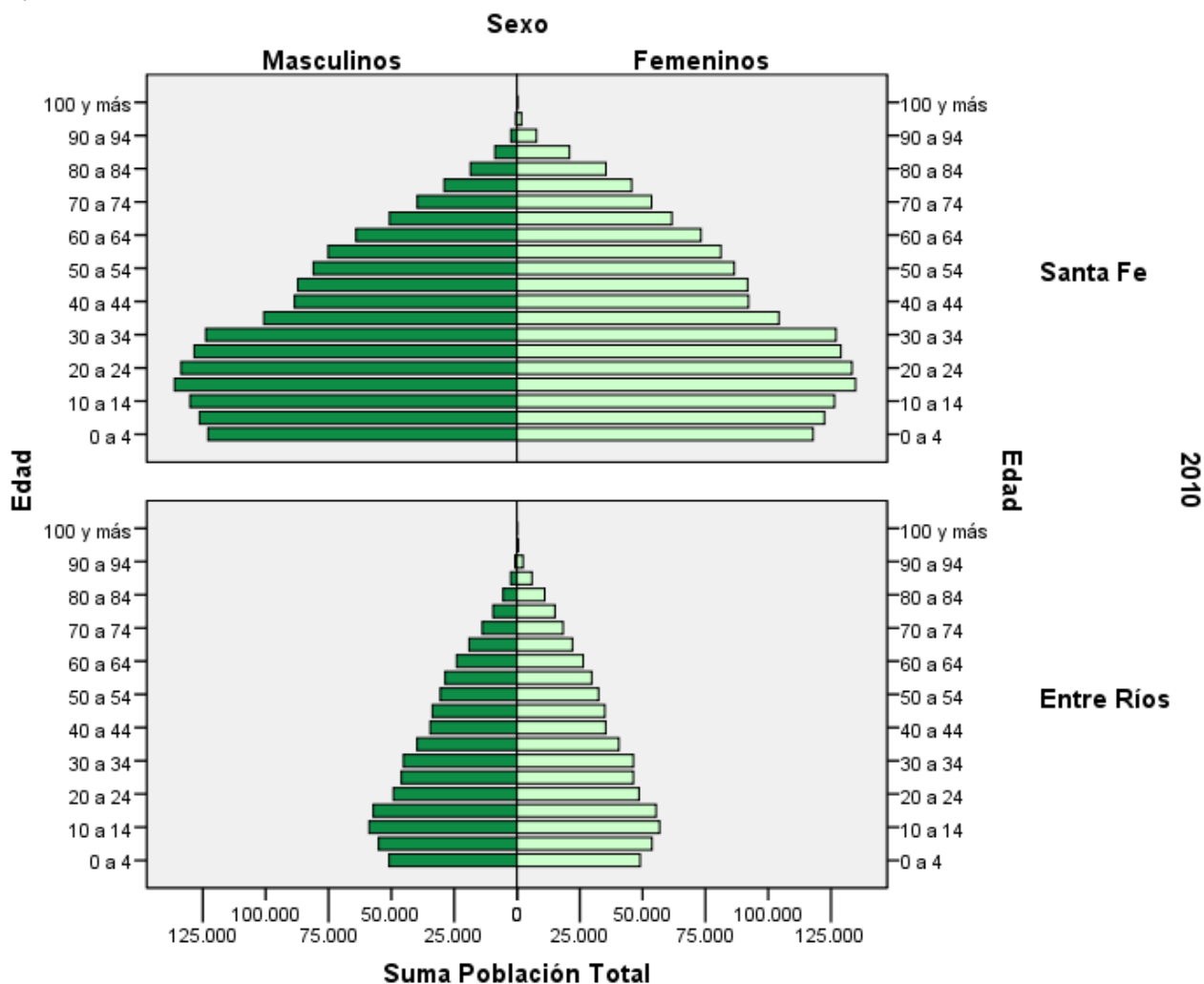
Por último, el aglomerado Gran Paraná es el que mayores niveles de pobreza e indigencia presentaba al comenzar el período, pero sin embargo los últimos datos disponibles lo ubican por debajo de Rosario, aunque con mayores índices de pobreza que Santa Fe. De los tres, es el que mayor descenso tuvo, con una baja de 42,4 puntos porcentuales en los niveles de pobreza, y de 19,5 puntos porcentuales en los de indigencia.



Pirámides de población

- Pirámides de población: población por grupos de edad², según sexo.

Gráfico 1: Distribución de la edad (en años cumplidos) de la población de las provincias de Santa Fe y Entre Ríos. Año Censal 2010.

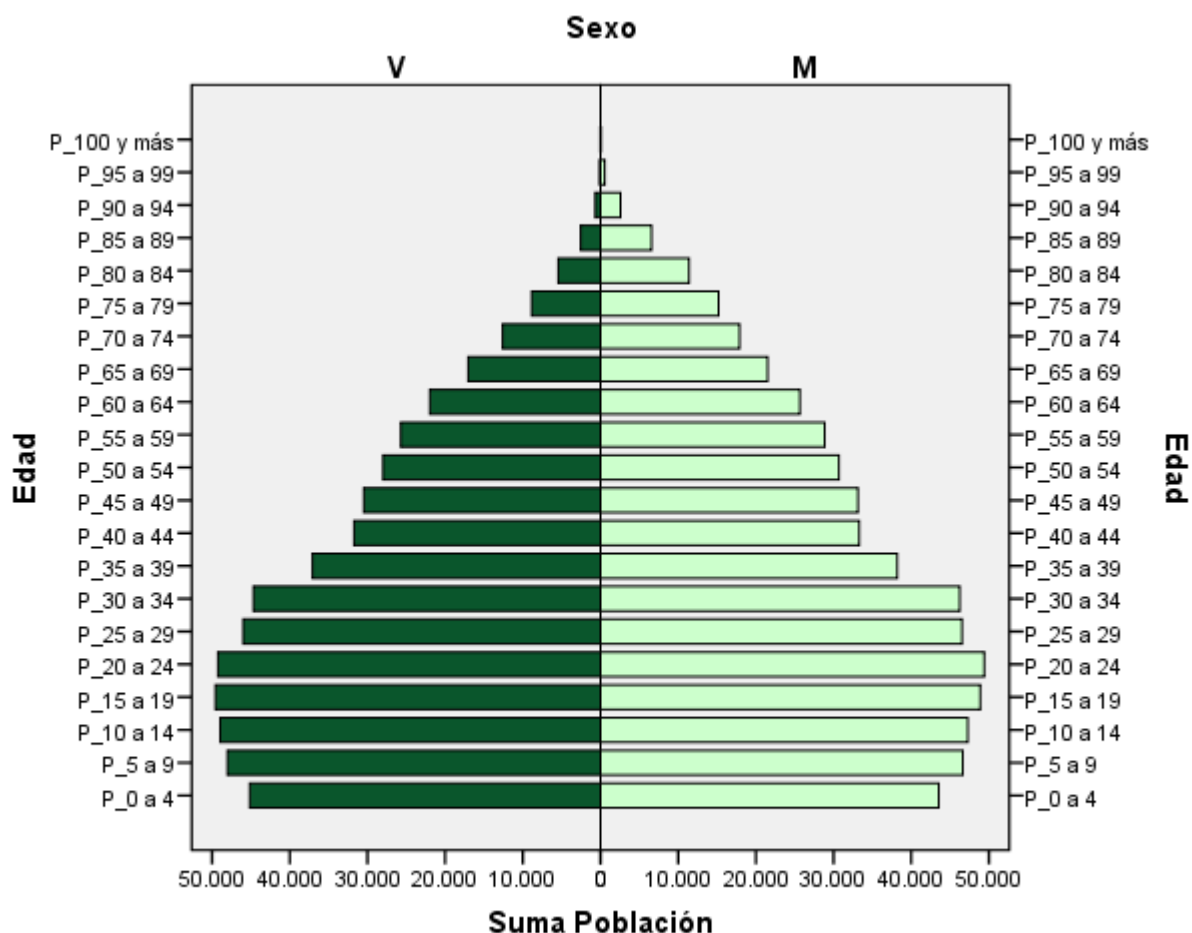


Fuente: Secretaría de Planeamiento - UNL (en base a datos del Censo 2010)

² Grupos de Edad (en años cumplidos): (0 a 4), (5 a 9), (10 a 14), (15 a 19), (20 a 24), (25 a 29), (30 a 34), (35 a 39), (40 a 44), (45 a 49), (50 a 54), (55 a 59), (60 a 64), (65 a 69), (70 a 74), (75 a 79), (80 a 84), (85 a 89), (90 a 94), (95 a 99) y (100 y más)



Gráfico 2: Distribución de la edad (en años cumplidos) de la población de los departamentos del Corredor Central. Año Censal 2010.



Fuente: Secretaría de Planeamiento - UNL (en base a datos del Censo 2010)

Jefes de Hogar con estudios superiores

- Cantidad de jefes de hogar con estudios superiores completos e incompletos. Variación intercensal.



Cuadro 1: Jefes de Hogar con Estudios Superiores Completos e Incompletos, por departamento. Provincias de Santa Fe y Entre Ríos y departamento San Justo (Córdoba). Años 2001 y 2010.

Provincia	Departamento	Jefes de Hogar con Estudios Superiores 2001	Jefes de Hogar con Estudios Superiores 2010	Variación intercensal
Provincia de Santa Fe	Belgrano	938	1499	59,8
	Caseros	2264	3774	66,7
	Castellanos	4584	7927	72,9
	Constitución	2189	3412	55,9
	Garay	240	455	89,6
	General López	5187	8639	66,6
	General Obligado	3556	6350	78,6
	Iriondo	1735	2738	57,8
	La Capital	27104	40347	48,9
	Las Colonias	2787	4937	77,1
	9 de Julio	559	877	56,9
	Rosario	68375	103941	52,0
	San Cristóbal	1352	2108	55,9
	San Javier	509	889	74,7
	San Jerónimo	1773	2777	56,6
	San Justo	846	1519	79,6
	San Lorenzo	3699	6362	72,0
San Martín	1498	2232	49,0	
Vera	824	1375	66,9	
Provincia de Entre Ríos	Colón	1251	2546	103,5
	Concordia	4426	7023	58,7
	Diamante	1602	2723	70,0
	Federación	931	1736	86,5
	Federal	382	668	74,9
	Feliciano	222	444	100,0
	Gualedguay	1264	2164	71,2
	Gualedguaychú	3187	5374	68,6
	Islas del Ibicuy	152	249	63,8
	La Paz	1224	1935	58,1
	Nogoyá	857	1380	61,0
	Paraná	16213	25299	56,0
	San Salvador	261	442	69,3
	Tala	617	1040	68,6
	Uruguay	3601	5752	59,7
	Victoria	795	1450	82,4
Villaguay	1016	1903	87,3	
Provincia de Córdoba	San Justo	5663	9924	75,2

Fuente: INDEC-CNPH 2001 y CNPHyV 2010



Población con Necesidades Básicas Insatisfechas

- Porcentaje de la población en hogares particulares con al menos una necesidad básica insatisfecha, respecto del total de población en hogares particulares.

Cuadro 2: Distribución del porcentaje de población en hogares particulares con al menos una necesidad básica insatisfecha, por departamento. Provincia de Santa Fe. Años 2001 y 2010.

Departamento	Año		Variación Intercensal
	2001	2010	
Total Santa Fe	14,8	9,4	-36,14
Belgrano	9,8	6,3	-35,4
Caseros	8,7	5,5	-36,2
Castellanos	11,1	7,8	-29,5
Constitución	13,0	8,5	-34,9
Garay	33,7	21,0	-37,7
General López	10,7	7,0	-34,8
General Obligado	26,4	17,3	-34,5
Iriondo	10,6	6,2	-40,9
La Capital	13,9	8,9	-35,7
Las Colonias	7,6	5,3	-30,1
9 de Julio	31,1	20,3	-34,5
Rosario	14,7	9,2	-37,6
San Cristóbal	16,0	10,1	-36,6
San Javier	30,2	17,4	-42,3
San Jerónimo	14,3	9,7	-32,4
San Justo	16,2	9,9	-39,0
San Lorenzo	13,6	9,0	-33,6
San Martín	7,8	5,7	-27,3
Vera	32,1	19,9	-38,0

Fuente: INDEC. CNPH Años 2001 y CNPHyV 2010

Nota: Población en hogares particulares con al menos 1 NBI



Cuadro 3: Distribución del porcentaje de población con al menos una necesidad básica insatisfecha, por departamento. Provincia de Entre Ríos. Años 2001 y 2010.

Departamento	Año		Variación Intercensal
	2001	2010	
Total Entre Ríos	17,6	11,6	-34,5
Colón	13,4	10,4	-22,2
Concordia	25,7	19,3	-25,2
Diamante	13,0	7,0	-45,9
Federación	20,5	14,3	-30,1
Federal	30,5	17,6	-42,4
Feliciano	34,0	21,8	-35,9
Gualeguay	19,2	11,2	-41,6
Gualeguaychú	12,7	7,3	-42,6
Islas del Ibicuy	38,9	23,2	-40,4
La Paz	29,6	18,6	-37,1
Nogoyá	14,9	9,2	-38,1
Paraná	11,3	7,7	-32,2
San Salvador	20,1	11,9	-41,1
Tala	16,7	9,6	-42,5
Uruguay	12,9	8,6	-32,9
Victoria	18,8	11,6	-38,6
Villaguay	24,1	13,5	-43,9

Fuente: INDEC. CNPH Años 2001 y CNPHyV 2010

Nota: Población en hogares particulares con al menos 1 NBI

Cuadro 4: Distribución del porcentaje de población con al menos una necesidad básica insatisfecha, departamento San Justo, provincia de Córdoba. Años 2001 y 2010.

Departamento	Año		Variación Intercensal
	2001	2010	
San Justo Cba.	9,3	6,4	-31,8

Fuente: INDEC. CNPH Años 2001 y CNPHyV 2010

Nota: Población en hogares particulares con al menos 1 NBI

Cuadro 5: Distribución del porcentaje de población con al menos una necesidad básica insatisfecha, departamentos del Corredor Central. Años 2001 y 2010.

Departamento	Año		Variación Intercensal
	2001	2010	
Corredor Central	12,1	8,0	-33,6

Fuente: INDEC. CNPH Años 2001 y CNPHyV 2010

Nota: Población en hogares particulares con al menos 1 NBI



Cuadro 6: Distribución del porcentaje de población con al menos una necesidad básica insatisfecha, por distrito. Principales distrito del Corredor Central. Años 2001 y 2010.

Departamento	Distrito	Año		Variación Intercensal
		2001	2010	
Castellanos	Rafaela	11,6	8,2	-29,6
	Sunchales	6,8	5,4	-19,8
Gral. Obligado	Avellaneda	23,3	15,7	-32,7
	Reconquista	21,5	14,0	-34,9
	Villa Ocampo	26,9	19,0	-29,2
Las Colonias	Esperanza	8,4	6,1	-27,4
La Capital	Santa Fe	13,8	8,7	-37,2
	Santo Tomé	10,2	8,1	-20,9
Paraná	Crespo	s/d	4,0	-
	Paraná	s/d	7,7	-

Fuente: INDEC. CNPH Años 2001 y CNPHyV 2010

Nota: Población en hogares particulares con al menos 1 NBI. No se disponen datos de la provincia de Entre Ríos desagregados por distrito para el año 2001.

- Porcentaje de la población de entre 6 y 12 años que no asiste al sistema educativo, respecto del total de población dentro de ese rango de edad.



Cuadro 7: Distribución del porcentaje de población con necesidad básica insatisfecha “Educación”, por departamento. Provincia de Santa Fe. Año 2010.

Departamento	Porcentaje
Total Santa Fe	0,9
Belgrano	0,8
Caseros	0,7
Castellanos	0,8
Constitución	1,0
Garay	0,9
General López	0,7
General Obligado	0,7
Iriondo	0,7
La Capital	1,0
Las Colonias	0,5
9 de Julio	0,8
Rosario	1,1
San Cristóbal	0,9
San Javier	0,9
San Jerónimo	0,9
San Justo	0,8
San Lorenzo	1,0
San Martín	0,6
Vera	0,8

Fuente: CPHyV 2010



Cuadro 8: Distribución del porcentaje de población con necesidad básica insatisfecha “Educación”, por departamento. Provincia de Entre Ríos. Año 2010.

Departamento	Porcentaje
Total Entre Ríos	0,9
Colón	0,7
Concordia	1,1
Diamante	0,9
Federación	1,3
Federal	1,0
Feliciano	0,9
Gualedguay	1,1
Gualedguaychú	0,6
Islas del Ibicuy	1,1
La Paz	1,0
Nogoyá	0,9
Paraná	0,8
San Salvador	0,8
Tala	0,7
Uruguay	0,9
Victoria	1,2
Villaguay	0,9

Fuente: CPHyV 2010

Cuadro 9 : Distribución del porcentaje de población con necesidad básica insatisfecha “Educación”, departamento San Justo (Córdoba). Año 2010.

Departamento	Porcentaje
Total Córdoba	0,9
San Justo (Cba)	0,9

Fuente: CPHyV 2010



Cuadro 10: Distribución del porcentaje de población con necesidad básica insatisfecha “Educación”, por departamento. Provincia de Entre Ríos. Año 2010.

Departamento	Porcentaje
Total Entre Ríos	0,9
Colón	0,7
Concordia	1,1
Diamante	0,9
Federación	1,3
Federal	1,0
Feliciano	0,9
Gualeguay	1,1
Gualeguaychú	0,6
Islas del Ibicuy	1,1
La Paz	1,0
Nogoyá	0,9
Paraná	0,8
San Salvador	0,8
Tala	0,7
Uruguay	0,9
Victoria	1,2
Villaguay	0,9

Fuente: CPHyV 2010

Cuadro 11: Distribución del porcentaje de población con necesidad básica insatisfecha “Educación”, departamentos del Corredor Central. Año 2010.

Departamento	Porcentaje
Corredor Central	0,9

Fuente: CPHyV 2010

- Porcentaje de la población de entre 18 y 29 años con secundario completo, que no realiza estudios superiores, respecto del total de población dentro de ese rango de edad.



Cuadro 12: Distribución del porcentaje de población de entre 18 y 29 años con secundario completo, que no realiza estudios superiores, respecto del total de población dentro de ese rango de edad, por departamento. Provincia de Santa Fe. Año 2010.

Departamento	Porcentaje
Total Santa Fe	22,0
Belgrano	22,2
Caseros	25,5
Castellanos	21,0
Constitución	25,2
Garay	17,6
General López	21,9
General Obligado	20,9
Iriondo	23,0
La Capital	22,6
Las Colonias	21,3
9 de Julio	18,6
Rosario	21,5
San Cristóbal	22,4
San Javier	22,3
San Jerónimo	22,7
San Justo	22,9
San Lorenzo	22,4
San Martín	23,0
Vera	24,4

Fuente: CNPhyV 2010

Cuadro 13: Distribución del porcentaje de población de entre 18 y 29 años con secundario completo, que no realiza estudios superiores, respecto del total de población dentro de ese rango de edad. Departamento San Justo (Provincia de Córdoba). Año 2010.

Departamento	Porcentaje
San Justo Cba.	21,2

Fuente: CNPhyV 2010



Cuadro 14: Distribución del porcentaje de población de entre 18 y 29 años con secundario completo, que no realiza estudios superiores, respecto del total de población dentro de ese rango de edad, por departamento. Provincia de Santa Fe. Año 2010.

Departamento	Porcentaje
Total Entre Ríos	20,1
Colón	23,4
Concordia	19,6
Diamante	18,6
Federación	18,8
Federal	17,1
Feliciano	16,9
Gualeguay	18,2
Gualeguaychú	24,6
Islas del Ibicuy	21,9
La Paz	16,7
Nogoyá	20,3
Paraná	20,5
San Salvador	18,8
Tala	17,8
Uruguay	18,2
Victoria	25,7
Villaguay	19,5

Fuente: CNPhyV 2010

Cuadro 15: Distribución del porcentaje de población de entre 18 y 29 años con secundario completo, que no realiza estudios superiores, respecto del total de población dentro de ese rango de edad. Departamentos del Corredor Central. Año 2010.

Departamento	Porcentaje
Corredor Central	21,6

Fuente: CNPhyV 2010

Pobreza e Indigencia

- Para calcular la tasa de pobreza se analiza la proporción de hogares cuyo ingreso no supera el valor de la Canasta Básica Total (CBT); para el caso de la tasa de indigencia, la proporción cuyo



ingreso no supera el valor de la Canasta Básica Alimentaria (CBA), según el INDEC.³ Variación mensual y anual.

Cuadro 16: Tasas de pobreza e indigencia. Aglomerado Gran Santa Fe. Semestres 2003-2013.

Año	Semestre	Pobreza	Indigencia
		Tasa	Tasa
2003	II	25,2	10,6
2004	I	34,1	12,5
2004	II	32,7	10,5
2005	I	28,0	10,6
2005	II	25,9	11,4
2006	I	23,9	9,2
2006	II	19,6	7,3
2007	I	16,6	5,7
2007	IV 07/ I 08	13,2	4,7
2008	I	13,1	4,8
2008	II	10,6	3,5
2009	I	9,5	3,0
2009	II	10,4	2,9
2010	I	7,0	2,8
2010	II	9,3	2,1
2011	I	4,7	1,2
2011	II	4,4	0,9
2012	I	4,4	0,7
2012	II	3,3	0,9
2013	I	2,8	1,1

Fuente: INDEC - IPEC

Nota 1: Las tasas correspondientes al segundo semestre de 2003 están influenciadas por la ayuda económica recibida por los damnificados de la inundación

³ Durante el tercer trimestre de 2007 no se relevaron los aglomerados Gran Buenos Aires, Mar del Plata-Batán, Bahía Blanca-Cerri y Gran La Plata, por lo cual no resulta posible realizar las estimaciones correspondientes al segundo semestre de 2007. En virtud de ello se presenta una estimación semestral con los datos correspondientes a los trimestres mencionados.



Cuadro 17: Tasas de pobreza e indigencia. Aglomerado Gran Rosario. Semestres 2003-2013.

Año	Semestre	Pobreza	Indigencia
		Tasa	Tasa
2003	I	42,4	20,7
2003	II	37,5	16,5
2004	I	31,0	11,3
2004	II	27,5	9,6
2005	I	25,6	9,5
2005	II	21,4	8,8
2006	I	20,4	7,7
2006	II	16,6	6,2
2007	I	12,0	3,6
2007	IV 07/ I 08	9,7	3,5
2008	I	8,0	2,9
2008	II	9,6	4,9
2009	I	10,0	4,2
2009	II	9,7	4,2
2010	I	9,4	3,9
2010	II	7,5	3,6
2011	I	6,7	4,2
2011	II	4,8	2,6
2012	I	3,6	2,3
2012	II	3,2	2,2
2013	I	4,2	2,2

Fuente: INDEC - IPEC



Cuadro 18: Tasas de pobreza e indigencia. Aglomerado Gran Paraná. Semestres 2003-2013.

Año	Semestre	Pobreza	Indigencia
		Tasa	Tasa
2003	I	46,4	20,8
2003	II	38,4	15,9
2004	I	37,0	13,1
2004	II	30,2	8,4
2005	I	28,2	6,3
2005	II	25,1	8,7
2006	I	23,8	7,5
2006	II	18,1	5,4
2007	I	15,4	4,3
2007	IV 07/ I 08	8,1	1,7
2008	I	8,5	2,9
2008	II	8,4	3,6
2009	I	9,6	3,9
2009	II	7,2	1,9
2010	I	8,0	3,1
2010	II	7,4	3,1
2011	I	7,4	3,6
2011	II	4,8	2,0
2012	I	4,2	1,2
2012	II	3,3	1,5
2013	I	4,0	1,3

Fuente: INDEC - IPEC

Tenencia de Computadora en el Hogar

- Porcentaje de hogares que disponen de computadora respecto del total de hogares. Variación intercensal.



Cuadro 19: Distribución del porcentaje de hogares que disponen de computadora. Provincias de Santa Fe, Entre Ríos, departamento San Justo (Córdoba) y Corredor Central. Años 2001 y 2010.

Provincia	Departamento	2001	2010	Variación Intercensal
Santa Fe	9 de Julio	9,3	26,7	186,6
	Belgrano	15,1	48,0	218,7
	Caseros	16,9	45,0	165,8
	Castellanos	18,9	47,7	151,7
	Constitución	15,4	44,1	186,8
	Garay	6,1	25,0	310,6
	General López	16,6	46,1	178,5
	General Obligado	12,0	35,3	193,9
	Iriondo	14,4	45,5	214,8
	La Capital	21,1	50,6	139,3
	Las Colonias	15,7	45,2	188,7
	Rosario	22,0	52,9	140,3
	San Cristóbal	12,2	36,1	196,1
	San Javier	8,7	26,8	208,5
	San Jerónimo	12,2	38,9	219,8
	San Justo	11,6	37,0	218,6
	San Lorenzo	15,5	44,8	188,3
San Martín	16,9	46,6	174,7	
Vera	7,3	26,8	267,5	
Entre Ríos	Colón	12,8	45,4	254,8
	Concordia	13,1	43,1	230,2
	Diamante	14,6	44,3	202,5
	Federación	9,6	37,5	290,0
	Federal	5,0	27,8	457,2
	Feliciano	4,4	25,5	475,5
	Gualeguay	10,7	37,8	253,0
	Gualeguaychú	16,0	47,7	198,9
	Islas del Ibicuy	7,8	27,7	256,3
	La Paz	7,1	29,5	312,1
	Nogoyá	8,7	32,6	272,6
	Paraná	21,6	52,7	143,6
	San Salvador	8,4	38,6	359,1
	Tala	10,3	31,8	209,0
	Uruguay	18,0	49,3	174,7
Victoria	10,7	35,5	233,5	
Villaguay	7,8	31,8	309,6	
Córdoba	San Justo Cba	17,8	46,5	160,7
Corredor Central		20,4	50,2	146,0

Fuente: Censo Nacional de Población, Hogares y Viviendas 2001 y 2010

Nota: Datos del Corredor Central calculados como promedio ponderado



Cuadro 20: Distribución del porcentaje de Hogares que disponen de computadora, por distrito. Principales distritos del Corredor Central. Años 2001 y 2010.

Departamento	Distrito	Año		Variación Intercensal
		2001	2010	
Castellanos	Rafaela	22,0	51,8	135,9
	Sunchales	24,2	56,3	132,3
General Obligado	Avellaneda	14,7	41,4	182,4
	Reconquista	15,8	42,7	170,1
	Villa Ocampo	9,1	29,3	223,6
Las Colonias	Esperanza	19,9	51,3	158,0
La Capital	Santa Fe	22,7	52,6	132,2
	Santo Tomé	21,5	51,0	136,7
Paraná	Crespo	s/d	49,9	-
	Paraná	s/d	56,7	-

Fuente: INDEC. CNPH Años 2001 y CNPHyV 2010

Nota: No se disponen datos de la provincia de Entre Ríos desagregados por distrito para el año 2001.

Población urbana por departamento

- Porcentaje de la población que habita en zonas urbanas respecto de la población total.



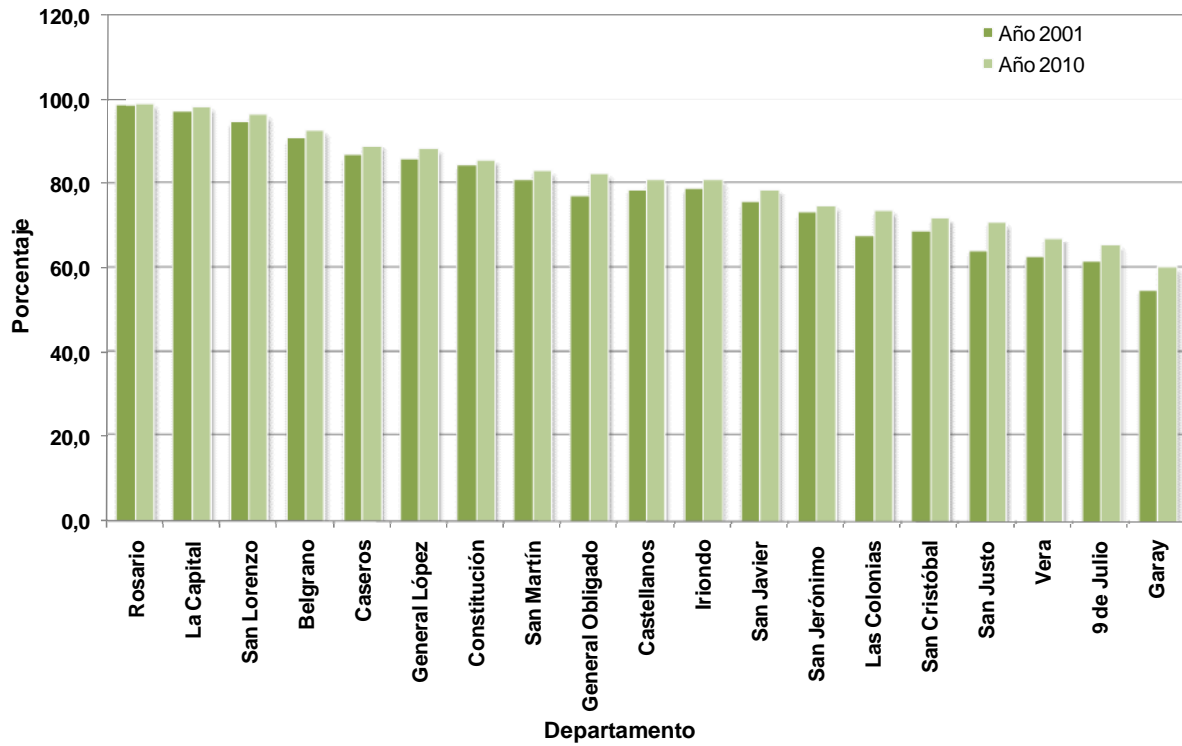
Cuadro 21: Distribución del porcentaje de población urbana, por departamento. Provincia de Santa Fe. Años 2001 y 2010.

Departamento	2001		2010	
	Población Total	% Población Urbana	Población Total	% Población Urbana
Total Provincia	3.000.701	89,2	3.194.537	90,9
Rosario	1.121.558	98,2	1.193.703	98,6
La Capital	489.505	97,2	525.093	98,0
San Lorenzo	141.980	94,7	157.157	96,2
Belgrano	41.449	90,9	44.788	92,7
Caseros	79.047	86,5	82.066	89,0
General López	182.565	85,8	191.218	87,9
Constitución	82.642	84,3	86.750	85,3
San Martín	60.698	81,0	63.842	82,9
General Obligado	166.436	76,9	176.410	82,1
Castellanos	162.165	78,6	178.092	81,0
Iriondo	65.486	79,0	66.675	80,9
San Javier	29.912	75,4	30.959	78,6
San Jerónimo	77.253	73,2	80.840	74,6
Las Colonias	95.202	68,0	104.946	73,6
San Cristóbal	64.935	69,0	68.878	71,7
San Justo	40.379	64,0	40.904	70,9
Vera	51.303	62,4	51.494	67,1
9 de Julio	28.273	61,7	29.832	65,2
Garay	19.913	54,5	20.890	60,1

Fuente: CNPH 2001 y CNPHyV 2010



Gráfico 3: Distribución del porcentaje de población urbana, por departamento. Provincia de Santa Fe. Años 2001 y 2010.



Fuente: Elaboración propia en base a datos de INDEC-IPEC



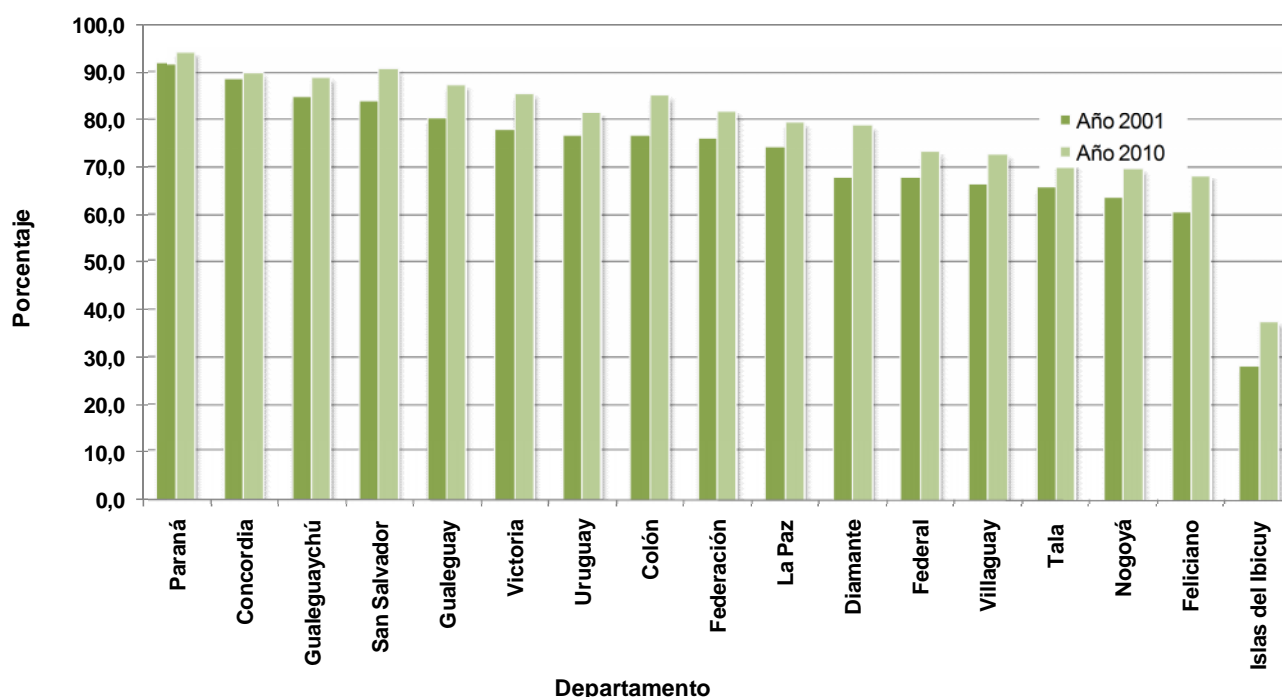
Cuadro 22: Distribución del porcentaje de población urbana, por departamento. Provincia de Entre Ríos. Años 2001 y 2010.

Departamento	2001		2010	
	Población Total	% Población Urbana	Población Total	% Población Urbana
Total Entre Ríos	365.584	80,7	1.235.994	85,7
Paraná	101.620	91,5	339.930	94,1
Concordia	44.750	88,5	170.033	89,8
Gualeguaychú	34.072	84,8	109.461	89,0
San Salvador	5.069	84,0	17.357	90,6
Guauguay	16.725	80,3	51.883	87,2
Victoria	12.240	77,9	35.767	85,6
Uruguay	31.786	76,7	100.728	81,4
Colón	17.907	76,7	62.160	85,2
Federación	17.047	76,1	68.736	81,8
La Paz	17.930	74,1	66.903	79,3
Diamante	14.906	67,7	46.361	78,7
Federal	7.057	67,7	25.863	73,2
Villaguay	14.712	66,2	48.965	72,7
Tala	9.091	65,6	25.665	80,7
Nogoyá	12.712	63,6	39.026	69,7
Feliciano	3.828	60,5	15.079	68,2
Islas del Ibicuy	4.132	28,0	12.077	37,4

Fuente: CNPH 2001 y CNPHyV 2010



Gráfico 4: Distribución del porcentaje de población urbana, por departamento. Provincia de Entre Ríos. Años 2001 y 2010.



Fuente: Elaboración propia en base a datos de INDEC.

Cuadro 23: Distribución del porcentaje de población urbana. Departamento San Justo Córdoba. Años 2001 y 2010.

Departamento	2001		2010	
	Población Total	% Población Urbana	Población Total	% Población Urbana
San Justo Cba	190.182	79,9	206.307	80,7

Fuente: CNPH 2001 y CNPHyV 2010

Cuadro 24: Distribución del porcentaje de población urbana, por departamento. Corredor Central. Años 2001 y 2010.

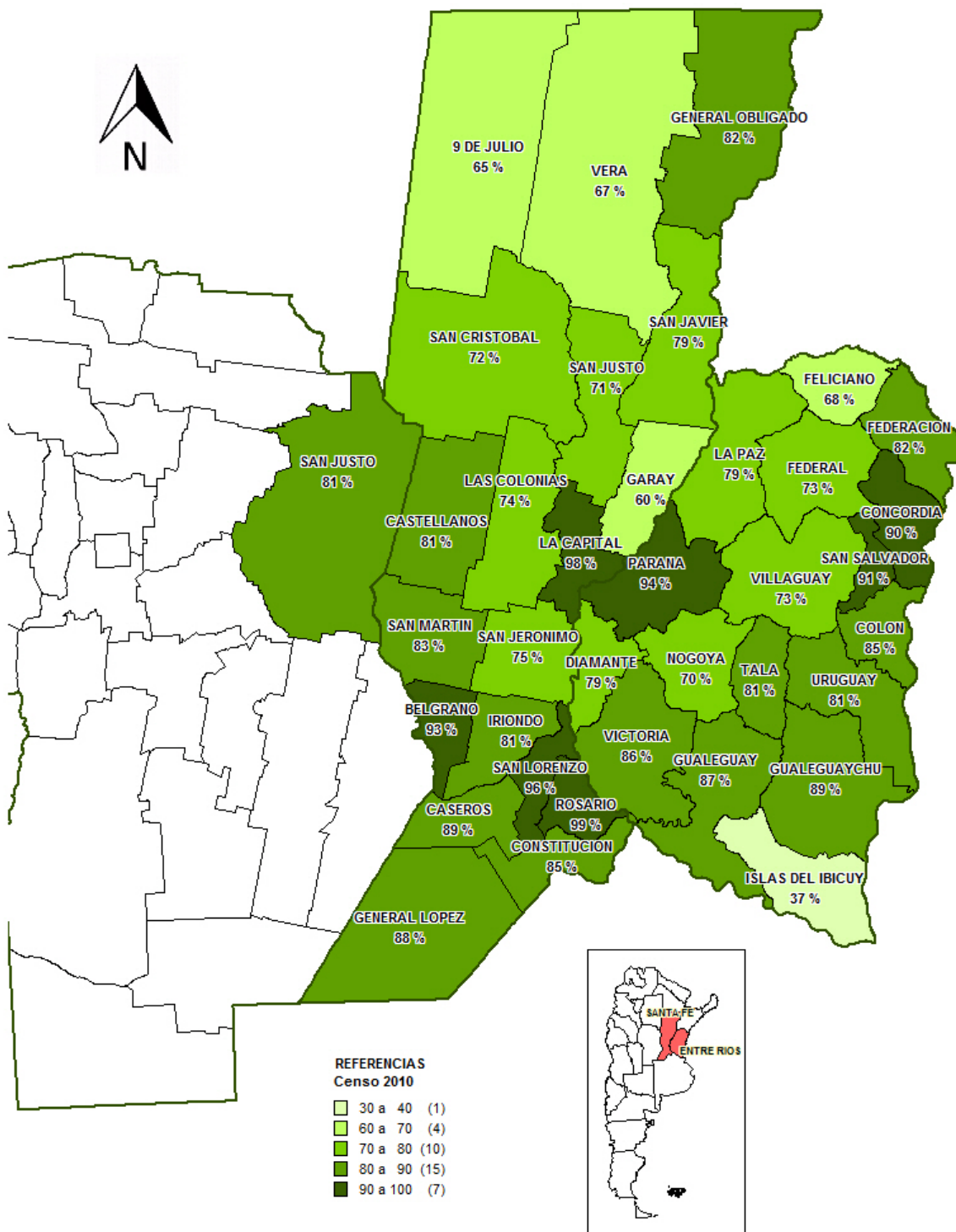
	2001		2010	
	Población Total	% Población Urbana	Población Total	% Población Urbana
Corredor Central	848.492	89,7	1.148.061	92,0

Fuente: CNPH 2001 y CNPHyV 2010

Nota: Calculado como la media ponderada de los departamentos Castellanos, Las Colonias, La Capital y Paraná



Mapa 1: Porcentaje de población urbana, por departamento. Provincias de Santa Fe y Entre Ríos y departamento San Justo (Córdoba). Año 2010.



Fuente: Censo Nacional de Población, Hogares y Viviendas 2010.



PERFIL ECONÓMICO DE LAS PROVINCIAS DE SANTA FE Y ENTRE RÍOS⁴

Para caracterizar el perfil económico de las provincias de Santa Fe y Entre Ríos se trabajó con agrupando los departamentos según su cercanía geográfica y semejanza respecto las actividades económicas que allí se realizan. En la provincia de Santa Fe se analizaron tres zonas: Norte, Centro y Sur. La zona Norte está compuesta por los departamentos de Nueve de Julio, General Obligado, Vera, San Javier y San Cristóbal. La zona Centro está integrada por Garay, San Justo, La Capital, Castellanos y Las Colonias; mientras que la zona Sur agrupa los departamentos San Jerónimo, San Martín, San Lorenzo, Iriondo, Belgrano, Caseros, Rosario, General López y Constitución.

En la provincia de Entre Ríos la caracterización económica presenta una división geográfica más relacionada con las costas de los ríos Paraná y Uruguay. Por lo anterior, se dividió a esta jurisdicción en región Centro-Norte, comprendiendo los departamentos La Paz, Feliciano, Federal, Federación, Villaguay, Nogoyá y Rosario del Tala; región del Paraná: departamentos Paraná, Diamante, Victoria y Gualeguay y región de Uruguay: Concordia, San Salvador, Colón, Uruguay, Gualeguachú e Islas del Ibicuy.

Los sectores de actividad económica con mayor participación en el Producto Bruto Geográfico en la provincia de Santa Fe y Entre Ríos para el año 2012 son: Comercio; Industria Manufacturera; Agricultura, ganadería, caza y silvicultura; Servicios Inmobiliarios, empresariales y de alquiler y Transporte, almacenamiento y comunicaciones. Estos cinco sectores representan el 75,8% de la economía provincial para el caso de Santa Fe y el 64,2% para el caso de Entre Ríos (gráfico 5).

Cabe destacar una mayor participación del sector industrial en la provincia de Santa Fe respecto de Entre Ríos, mientras que en esta última provincia se advierte una mayor importancia del comercio y del sector agropecuario, respecto de la primera.

Según datos del Censo Nacional Económico 2003/2004 (Cuadro 25), el sur de la provincia de Santa Fe presenta un perfil de producción con una mayor importancia del sector industrial, el cual representa cerca del 60% del valor agregado de esta zona. En las zonas norte y centro, por

⁴ Se utilizó información sobre el Censo Nacional Económico 2003/2004, el cual no incluye datos de los sectores Agropecuario, Construcción y Transporte automotor de carga. Los datos de valor agregado están presentados a precios básicos, es decir, valores que sólo incluyen impuestos a la producción. Para analizar el sector agropecuario en cada provincia se utilizó el Censo Nacional Agropecuario 2008 e información de otras fuentes complementarias como SENASA y Ministerio de la Producción. No se disponen datos de Entre Ríos con desagregación departamental



otra parte, existe una estructura económica en donde alrededor del 80% del valor agregado se distribuye en partes aproximadamente iguales entre la Industria Manufacturera y el Comercio.

Como se mencionara, el sector industrial santafesino está concentrado en el sur provincial, donde se localiza el 81,2% del valor agregado y el 70,2% de los ocupados de dicho sector. Por otro lado, en el norte de la provincia este sector no mantiene la preeminencia que posee en el sur (Gráfico 6).

Dentro de la actividad industrial santafesina, se destaca la importancia de la Industria Alimenticia, la Fabricación de Maquinaria y Equipo, la Fabricación de Productos Químicos y la Industria Automotriz. En el sur de la provincia se encuentra radicada la industria aceitera, como parte de la producción de alimentos, la cual procesa el 85,1% de la molienda de oleaginosas del país⁵. Los productos del complejo sojero provincial forman parte de los 10 principales bienes exportados por Santa Fe⁶: la harina y pellets de la extracción de soja ocupa el primer puesto con una participación del 38,3% en el valor de exportación total de la provincia para el año 2013, seguido por el aceite de soja con un 14,4% y los porotos de soja en el cuarto puesto con el 5,5%. La industria química genera los biocombustibles, el quinto principal producto vendido al exterior con el 5,0% de participación, mientras que la industria automotriz aporta con los vehículos para el transporte de personas, un 2,8% del valor de exportación total.

En Entre Ríos, la región más industrializada de la provincia es la zona del Uruguay: del valor agregado generado por esta región, la actividad industrial tiene una participación del 46,7%. Por otra parte, es de destacar la importancia del sector industrial en la región del Paraná, con un peso de la industria en el valor agregado regional del 42,6%. En la región centro-norte, el comercio es la actividad económica más importante, con más del 50% del valor agregado (Cuadro 26).

La Zona del Paraná, que incluye al departamento del mismo nombre (el cual aporta alrededor de 60% de inscriptos a la UNL procedentes de la Provincia de Entre Ríos) posee el 42,4% del valor agregado de la industria de toda la provincia, mientras que genera el 49,1% del valor agregado del comercio provincial y aporta el 50,7% del valor de los servicios (todos los servicios excepto el comercio). Además, la zona bajo análisis concentra la mayor cantidad de trabajadores de la provincia en las actividades de comercio y servicios (47,5% para ambas actividades). Para el sector industrial en cambio, la zona del Uruguay es la que registra la mayor cantidad de trabajadores de la provincia (un 44,7%) (Gráfico 7).

⁵ Fuente: Molienda de Soja por provincia datos del Ministerio de Agricultura, Ganadería y Pesca de la Nación

⁶ Exportaciones por nomenclador común del Mercosur, año 2013. IPEC



Analizando el sector agropecuario, según datos del Censo Nacional Agropecuario 2008, de la tierra destinada a los cultivos en la Provincia de Santa Fe, más del 60% es explotada por los departamentos del Sur provincial. En esta zona, el 56,9% de los cultivos implantados son oleaginosas, mientras que el 33,0% son cereales (gráfico 8).

Por otra parte, se destaca la participación del norte de la provincia en la cantidad de hectáreas destinadas a bosques y/o montes naturales, lo cual está directamente relacionado con el tipo de producción más frecuente en esta región: la ganadería extensiva. En la producción de forrajes, se destaca la importancia de la zona centro, pero no muy alejada de la zona norte de Santa Fe.

En la provincia de Entre Ríos⁷, según datos provisorios del Censo Nacional Agropecuario 2008, la superficie cultivada se destina, principalmente y casi en partes iguales, a cereales para granos y a oleaginosas (un 41,5% y un 47,5% respectivamente). El 11,0% restante se destina a cultivos forestales (8,2%), Frutales (2,7%) e Industriales (0,1%).

Según la información censal de la misma fuente, la provincia de Santa Fe tiene un participación del 18,8% en la superficie nacional cultivada con oleaginosas (con un total de 1.962.299 hectáreas), mientras que la provincia de Entre Ríos, con 708.681 hectáreas, contribuye en un 6,8% al total del país. Para el caso de los cereales, la participación de cada jurisdicción asciende al 16,0% y 7,1% respectivamente.

La producción de ganado vacuno se encuentra con mayor frecuencia, tanto para la provincia de Santa Fe como para la provincia de Entre Ríos, en la zona centro-norte. Respecto del total de animales destinados para tambo, los departamentos Castellanos y Las Colonias en Santa Fe, concentran el 52,9%⁸ de la existencia de ganado con este destino, lo cual se debe a la localización de la principal cuenca lechera de la provincia en estos departamentos (cuadro 27). Según datos del Ministerio de Agricultura, Ganadería y Pesca de la Nación para el año 2012, la provincia de Santa Fe produce el 32,0% de la leche del país, mientras que Entre Ríos aporta el 3,1%.

Entre las principales actividades económicas de la provincia de Entre Ríos se encuentra la producción avícola. Según datos del Ministerio de la Producción de Entre Ríos⁹, para el año 2011, el 67,0% de las granjas avícolas y plantas de incubación se encuentran en la zona del Uruguay,

⁷ No se disponen datos del Censo Agropecuario 2008 para la provincia de Entre Ríos con desagregación departamental.

⁸ Encuesta Ganadera-IPEC. Año 2012

⁹ En base a la Dirección de Ganadería Bovina, Porcina y Avícola con datos del SENASA. Año 2011

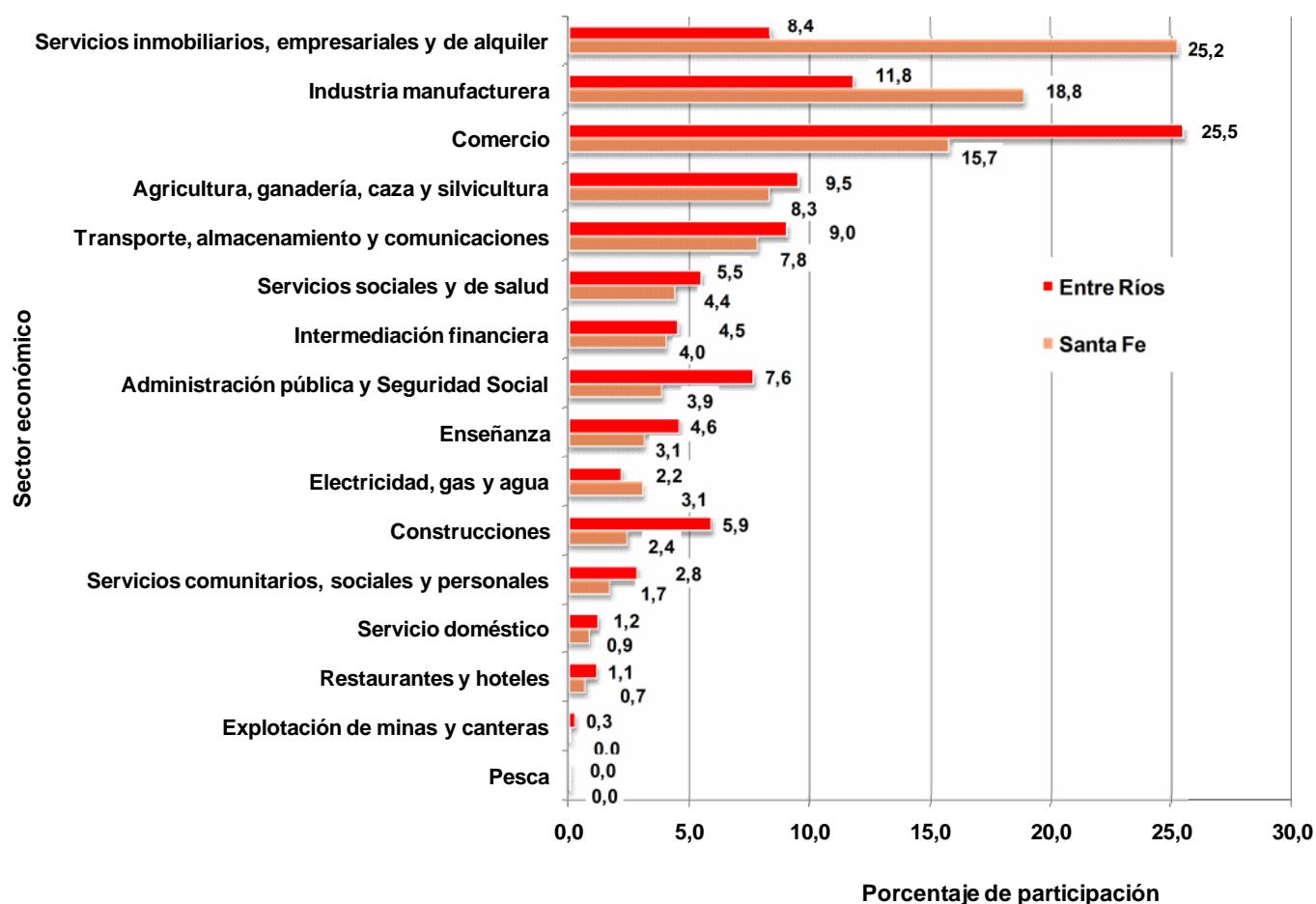


seguida por la zona del Paraná que concentra el 20,9% y la zona Centro-Norte con el 12,1% de las mismas.

A modo de síntesis, la estructura económica de las provincias de Santa Fe y Entre Ríos está caracterizada por una importancia relativa de los sectores comercial, industrial y agropecuario. En Santa Fe existe un entramado industrial más importante que en Entre Ríos, mientras que en ésta última, el sector agropecuario posee mayor relevancia.



Gráfico 5: Distribución del porcentaje de participación por sector económico en el Producto Bruto Geográfico de las Provincia de Santa Fe y Entre Ríos. Año 2012.



Fuente: Elaboración propia en base a datos de IPEC-INDEC

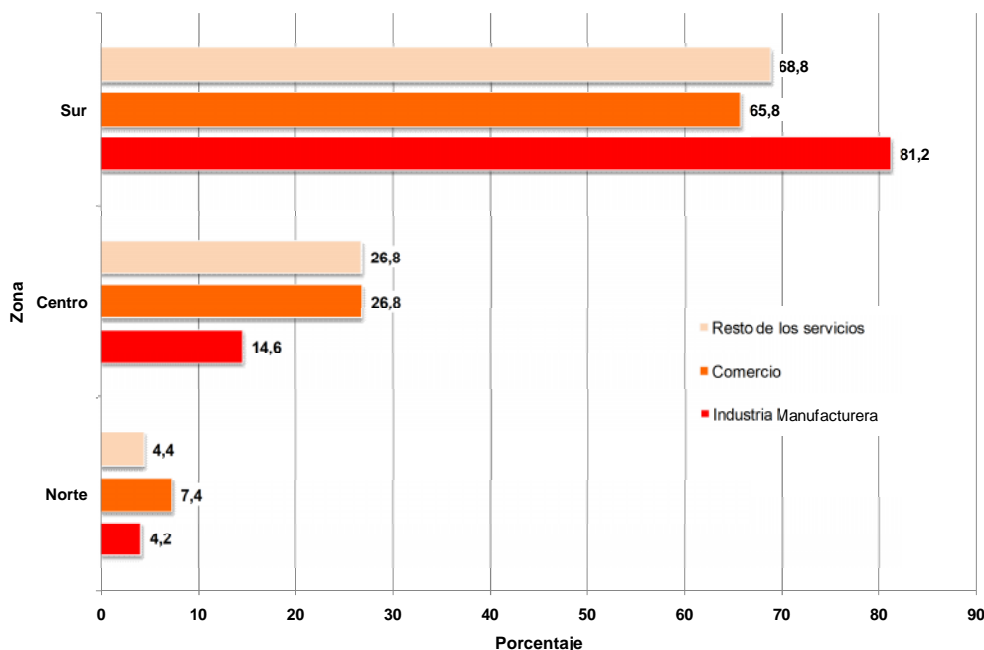
Cuadro 25: Distribución del valor agregado y de la cantidad de puestos de trabajo por sector económico, según región. Provincia de Santa Fe. Año 2003.

Sector Económico	NORTE			CENTRO			SUR		
	Valor agregado (miles de \$)	Cantidad de ocupados	Partic. Valor agregado (%)	Valor agregado (miles de \$)	Cantidad de ocupados	Partic. Valor agregado (%)	Valor agregado (miles de \$)	Cantidad de ocupados	Partic. Valor agregado (%)
Industria Manufacturera	280.153	7.703	42,7	979.688	23.303	38,1	5.453.215	72.934	57,9
Comercio	286.516	9.130	43,6	1.045.828	31.810	40,7	2.565.367	66.673	27,3
Resto de los servicios	90.160	6.051	13,7	543.778	28.430	21,2	1.395.492	71.428	14,8
Total	656.829	22.884	100,0	2.569.294	83.543	100,0	9.414.074	211.035	100,0

Fuente: Censo Nacional Económico (2003/2004). DGE-INDEC



Gráfico 6: Distribución del valor agregado por sector económico y zona. Provincia de Santa Fe. Año 2003.



Fuente: Elaboración propia en base a datos de IPEC-INDEC

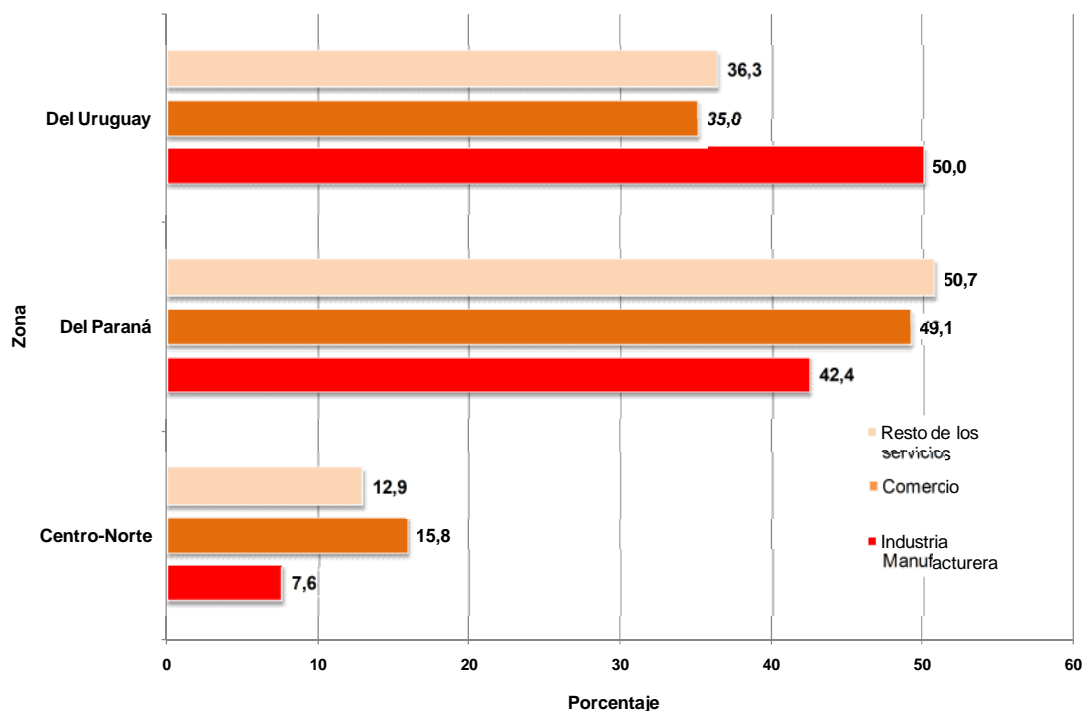
Cuadro 26: Distribución del valor agregado y de la cantidad de puestos de trabajo por sector económico, según región. Provincia de Entre Ríos. Año 2003

Sector Económico	CENTRO-NORTE			DEL PARANÁ			DEL URUGUAY		
	Valor agregado (miles de \$)	Cantidad de ocupados	Partic. Valor agregado (%)	Valor agregado (miles de \$)	Cantidad de ocupados	Partic. Valor agregado (%)	Valor agregado (miles de \$)	Cantidad de ocupados	Partic. Valor agregado (%)
Industria Manufacturera	81.412	2.625	24,2	454.802	8.516	34,7	536.165	8.998	46,7
Comercio	179.682	7.698	53,3	558.608	22.859	42,6	398.251	17.608	34,7
Resto de los servicios	75.850	5.663	22,5	297.567	17.455	22,7	213.250	13.655	18,6
Total	336.944	15.986	100,0	1.310.978	48.830	100,0	1.147.666	40.261	100,0

Fuente: Censo Nacional Económico (2003/2004). DGE-INDEC

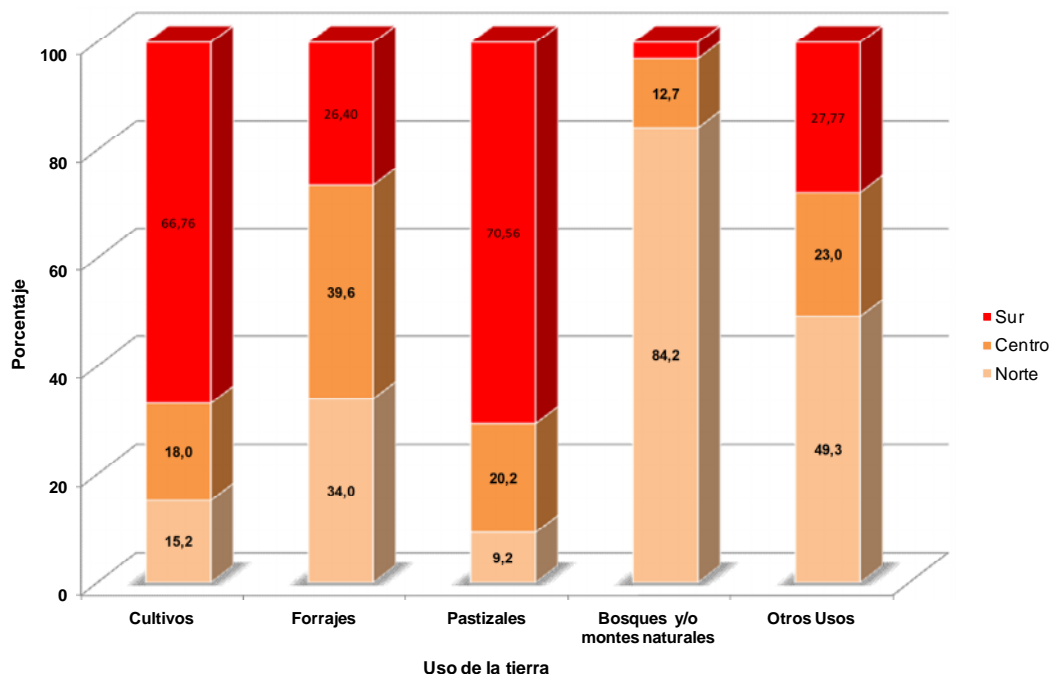


Gráfico 7: Distribución del valor agregado por sector económico y zona. Provincia de Entre Ríos. Año 2003



Fuente: Elaboración propia en base a datos de DGE Entre Ríos-INDEC

Gráfico 8: Distribución porcentual del uso de la tierra por zona. Provincia de Santa Fe. Año 2008.



Fuente: Elaboración propia en base a datos de IPEC-INDEC-CNA 2008



Cuadro 27: Distribución del ganado vacuno por zona. Provincia de Santa Fe y provincia de Entre Ríos. Año 2012.

Provincia de Santa Fe			Provincia de Entre Ríos		
Zona	Ganado Vacuno	Partic. (%)	Zona	Ganado Vacuno	Partic. (%)
Norte	1.436.604	46,0	Centro-Norte	2.210.314	48,6
Centro	943.522	30,2	Del Uruguay	1.426.492	31,4
Sur	740.964	23,7	Del Paraná	908.566	20,0
Total	3.121.090	100	Total	4.545.372	100

Fuente: Elaboración propia en base a datos de IPEC-Encuesta Ganadera y Ministerio de Producción de Entre Ríos



SISTEMA DE EDUCACIÓN MEDIA

Para realizar un análisis de la cantidad de matriculados en la región, se planteó un indicador que refleje la distribución de los mismos por departamento, respecto del total de matriculados de la provincia de Santa Fe y de Entre Ríos. En la provincia de Santa Fe para el año 2010, se destaca el porcentaje de matriculados de los departamentos Rosario (22,5%), La Capital (11,7%) y General Obligado (4,4%) como los de mayor cantidad de alumnos, mientras que los departamentos Garay (0,5%), Nueve de Julio (0,7%), Belgrano (0,8%) y San Javier (0,8%) son los que menos poseen. Por otra parte, Paraná (10,0%), Concordia (5,0%) y Gualeguaychú (3,1%), son los departamentos entrerrianos con mayor matrícula, siendo que Islas de Ibicuy (0,3%), San Salvador (0,5%) y Feliciano (0,6%) aportan un pequeño porcentaje a la matrícula total.

A lo largo de todo el período analizado (2006-2010), se mantiene la estructura de la matrícula descrita en el párrafo anterior, la cual está directamente relacionada con la cantidad de población que posee cada departamento, es decir, los departamentos con mayor porcentaje de matriculados son los más densamente poblados, mientras que lo contrario ocurre para los de menor porcentaje.

Si analizamos el comportamiento de la matrícula para las localidades de más de 15 mil habitantes del Corredor Central y General Obligado, se puede apreciar que la región representa en promedio un 24,2% de todos los matriculados de ambas provincias. Su devenir es constante en el período en cuestión (2006-2011). El aporte de las localidades de Santa Fe y Paraná presenta una diferencia promedio de 0,4 puntos porcentuales a favor de Santa Fe para los dos primeros años, y de 4,7 puntos porcentuales para los siguientes tres. Además, entre ambas explican en promedio el 68,2% de todos los matriculados del Corredor Central y General Obligado. Así, Santa Fe, Paraná, Reconquista y Rafaela, explican en promedio el 88,7% de los matriculados del Corredor Central y General Obligado, siendo su serie constante en el período bajo análisis e indicándonos por lo tanto, que el resto (las otras cinco localidades de más de 15 mil hab.) no modificó a lo largo de los años su aporte relativo.

Debido a que no se dispone de información para poder calcular la tasa de egreso del nivel medio por cohortes, se calcula un indicador muy general para reflejar la tasa de graduación del nivel medio como el total de egresados respecto de la matrícula, para las provincias de Santa Fe y Entre Ríos. Para la primera provincia se cuenta con información desde el año 2006 al 2011, con lo cual se puede analizar la evolución del indicador a lo largo del tiempo. Sin embargo, para Entre



Ríos sólo se dispone de información para el año 2010. Por lo anterior, se toma como referencia para el análisis el año 2010, donde se dispone de información para ambas provincias.

Para la provincia de Santa Fe, los departamentos San Martín, Belgrano, Las Colonias y Caseros, son los que presentan la mayor tasa de graduación con un indicador que varía entre el 10,4% y el 11,8% para el año 2010, mientras que Garay y San Javier poseen el menor porcentaje de graduados respecto de la matrícula (5,4% y 7,9%, respectivamente). Para el año bajo análisis, 10 de los 19 departamentos se ubican por encima del nivel provincial (9,2%). Cabe destacar que para el año 2011, se observa una caída en la tasa de graduación en la mayor parte de los departamentos de esta provincia.

Por otra parte, en la provincia de Entre Ríos para el año 2010, la tasa de graduación con un 7,5%, se encuentra 1,7 puntos porcentuales por debajo de la tasa de Santa Fe. Para esta jurisdicción se destaca la cantidad de egresados en relación a la matrícula en los departamentos Victoria (9,6%), Islas de Ibicuy (8,7%) y Diamante (8,5%), quedando en los niveles inferiores Gualeguay (6,3%), Tala (6,4%) y Concordia (6,5%). De los 17 departamentos de la provincia de esta provincia, 10 de ellos superan el porcentaje de graduación provincial.



Matrícula del nivel medio

- Porcentaje de matriculados del nivel medio, educación común y adultos, respecto del total de matriculados de las provincias de Santa Fe y Entre Ríos.

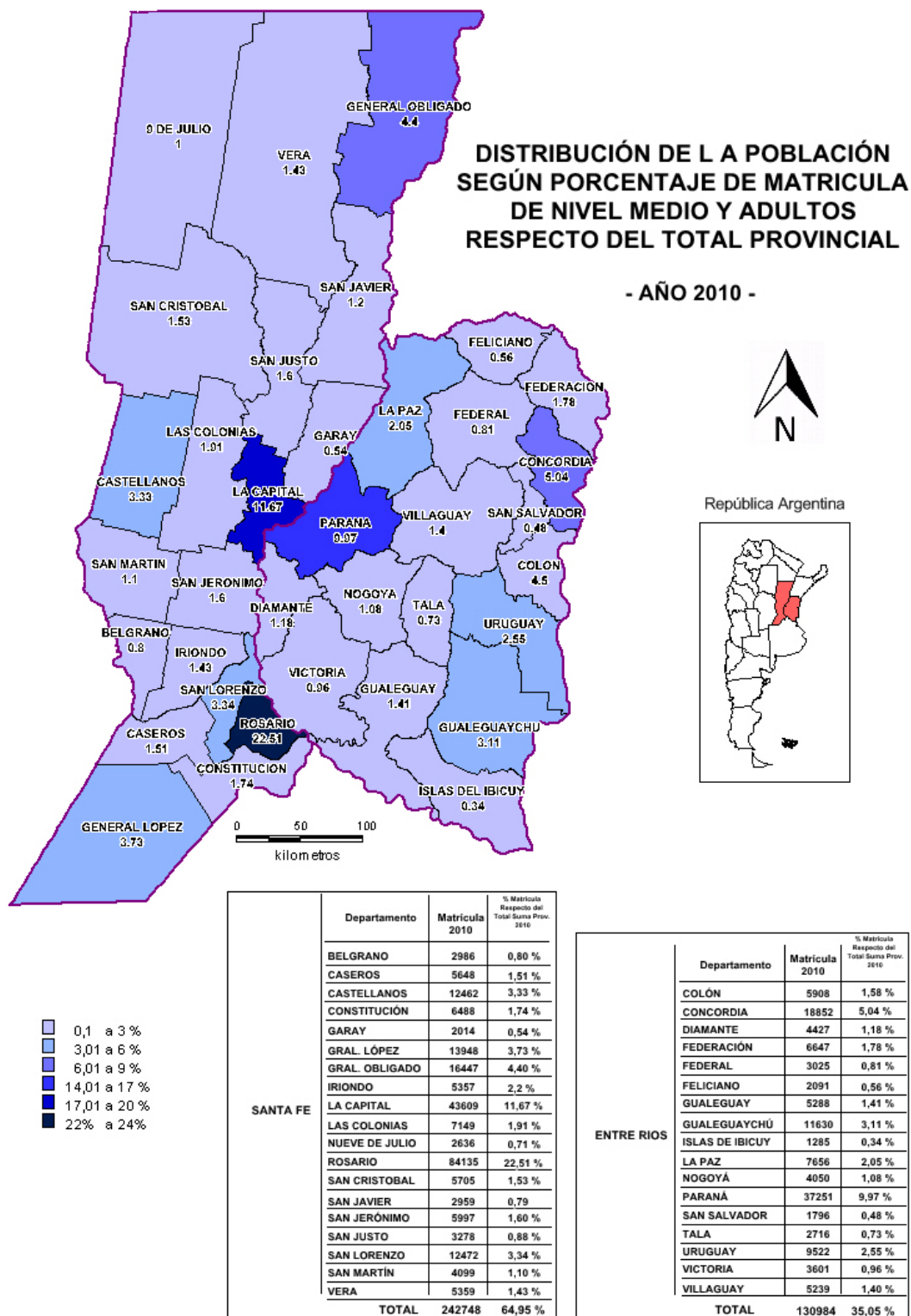
Cuadro 28: Porcentaje de matriculados del nivel medio, por departamento. Provincias de Santa Fe y Entre Ríos. Años 2006-2010.

Provincia	Departamento	Matrícula Nivel Medio				
		2006	2007	2008	2009	2010
Santa Fe	Belgrano	0,9	0,9	0,9	0,8	0,8
	Caseros	1,7	1,8	1,9	1,6	1,5
	Castellanos	3,2	3,2	3,7	3,3	3,3
	Constitución	1,9	1,9	2,0	1,8	1,7
	Garay	0,4	0,4	0,5	0,5	0,5
	Gral. López	4,0	4,1	4,3	3,7	3,7
	Gral. Obligado	4,1	4,1	4,4	4,4	4,4
	Iriondo	1,4	1,4	1,5	1,3	1,4
	La Capital	11,5	11,2	12,0	11,5	11,7
	Las Colonias	2,1	2,0	2,2	1,9	1,9
	9 de Julio	0,6	0,6	0,7	0,7	0,7
	Rosario	23,5	23,0	24,4	23,5	22,5
	San Cristóbal	1,5	1,5	1,7	1,5	1,5
	San Javier	0,7	0,7	0,8	0,8	0,8
	San Jerónimo	1,7	1,7	1,8	1,6	1,6
	San Justo	0,9	0,9	1,0	0,9	0,9
	San Lorenzo	3,5	3,5	3,7	3,4	3,3
San Martín	1,2	1,2	1,3	1,2	1,1	
Vera	1,2	1,2	1,3	1,4	1,4	
Entre Ríos	Colón	1,5	1,5	1,3	1,5	1,6
	Concordia	4,7	4,6	4,0	4,9	5,0
	Diamante	1,2	1,2	1,1	1,2	1,2
	Federación	1,6	1,7	1,4	1,7	1,8
	Federal	0,6	0,7	0,6	0,7	0,8
	Feliciano	0,5	0,5	0,5	0,5	0,6
	Guauguay	1,4	1,4	1,2	1,4	1,4
	Guauguaychú	3,3	3,3	2,8	3,0	3,1
	Islas de Ibicuy	0,3	0,3	0,3	0,3	0,3
	La Paz	2,0	2,1	1,7	2,0	2,0
	Nogoyá	1,0	1,0	0,9	1,0	1,1
	Paraná	10,3	10,5	9,1	9,8	10,0
	San Salvador	0,5	0,4	0,4	0,4	0,5
	Tala	0,7	0,7	0,6	0,7	0,7
	Uruguay	2,5	2,5	2,1	2,6	2,5
	Victoria	0,9	0,9	0,8	1,0	1,0
Villaguay	1,3	1,4	1,2	1,3	1,4	
	Corredor Central	27,0	26,8	26,9	26,6	26,9

Fuente: Ministerio de Educación de la Provincia de Santa Fe y Consejo General de Educación de la Provincia de Entre Ríos



Mapa 2: Distribución de la población según porcentaje de matrícula de nivel medio y adultos respecto del total provincial. Año 2010.





Tasa de graduación del nivel medio

- Indicador calculado como el total de egresados del nivel medio respecto del total de matriculados de dicho nivel.

Cuadro 29: Tasa de Graduación del Nivel Medio, por departamento. Provincia de Santa Fe. Años 2006-2011.

Departamento	Tasa de Graduación Nivel Medio (en porcentaje)					
	2006	2007	2008	2009	2010	2011
Total Provincial	10,0	9,8	10,0	8,8	9,2	8,9
Belgrano	9,7	9,5	9,7	10,6	10,6	10,1
Caseros	14,0	10,2	10,9	11,0	10,4	11,1
Castellanos	9,7	8,6	9,4	9,1	9,9	9,1
Constitución	10,8	9,7	11,1	8,8	10,2	10,0
Garay	6,1	6,4	8,1	9,1	5,4	3,7
Gral. López	9,2	9,9	9,4	10,6	9,5	10,1
Gral. Obligado	8,5	10,0	9,8	8,2	8,4	7,8
Iriondo	9,6	9,5	10,1	9,7	9,8	9,0
La Capital	10,4	9,6	9,9	8,4	9,6	8,2
Las Colonias	11,0	13,2	12,2	12,3	10,4	9,2
9 de Julio	7,8	11,5	10,0	7,0	8,6	10,6
Rosario	10,3	10,1	10,3	8,2	8,9	9,2
San Cristóbal	8,8	10,0	8,5	8,5	8,5	7,1
San Javier	7,7	6,4	6,8	8,5	7,9	7,9
San Jerónimo	8,5	9,5	11,0	9,3	9,0	8,6
San Justo	10,0	9,9	11,9	9,6	10,0	8,6
San Lorenzo	9,0	9,0	8,1	8,9	9,0	7,7
San Martín	11,6	12,7	11,1	10,6	11,8	12,4
Vera	8,6	5,8	8,0	7,4	8,5	9,4

Fuente: Ministerio de Educación de la Provincia de Santa Fe



Cuadro 30: Tasa de Graduación del Nivel Medio, por departamento. Provincia de Entre Ríos. Año 2010.

Departamento	Tasa de Graduación Nivel Medio (%)
Total Provincial	7,5
Colón	7,7
Concordia	6,5
Diamante	8,5
Federación	6,8
Federal	7,3
Feliciano	7,8
Galeguay	6,3
Galeguaychu	7,8
Islas de Ibicuy	8,7
La Paz	6,7
Nogoyá	7,8
Paraná	7,9
San Salvador	7,9
Tala	6,4
Uruguay	7,8
Victoria	9,6
Villaguay	6,7

Fuente: Consejo General de Educación de la Provincia de Entre Ríos

Cuadro 31: Tasa de Graduación del Nivel Medio, ciudades de Santa Fe y Paraná. Año 2010.

Tasa de Graduación Nivel Medio, Localidades de Santa Fe y Paraná. Año 2010

Localidad	Tasa de Graduación Nivel Medio (%)
Santa Fe	8,0
Paraná	10,8

Fuente: Ministerio de Educación de la Provincia de Santa Fe y Consejo General de Educación de la Provincia de Entre Ríos



Cuadro 32: Porcentaje de matriculados del nivel medio, principales distritos del Corredor Central y General Obligado, respecto del total provincias de Santa Fe y Entre Ríos. Años 2006 a 2010.

Departamento	Localidad	Años				
		2006	2007	2008	2009	2010
Castellanos	Rafaela	1,9	1,9	2,2	1,9	1,9
	Sunchales	0,5	0,5	0,5	0,4	0,4
General Obligado	Avellaneda	0,5	0,5	0,6	0,6	0,5
	Reconquista	1,7	1,7	1,8	1,8	1,7
	Villa Ocampo	0,4	0,4	0,5	0,4	0,4
La Capital	Santa Fe	8,6	8,3	9,0	8,6	8,7
	Santo tomé	1,3	1,3	1,3	1,2	1,2
Las Colonias	Esperanza	0,8	0,8	0,8	0,7	0,7
Paraná	Crespo	0,5	0,6	0,5	0,5	0,6
	Paraná	8,3	8,4	7,2	7,7	7,9

Fuente: Ministerio de Educación de la provincia de Santa Fe y Consejo General de Educación de la provincia de Entre Ríos



SISTEMA DE EDUCACIÓN SUPERIOR

Analizando la participación de los egresados del nivel Superior No Universitario (SNU) en la población de cada uno de los departamentos de la provincia de Santa Fe para el año 2010, se observa que Iriondo, Rosario y La Capital son los que poseen el mayor porcentaje (0,32%, 0,30% y 0,23% respectivamente), incluso por encima del total provincial, el cuál es de 0,21%. En el otro extremo, apenas el 0,05% de la población de los departamentos San Javier y San Martín, ha egresado del nivel SNU, mientras que en Garay la participación de los mismos en dicha población es nula.

En la provincia de Entre Ríos para el año 2010, al igual que en Santa Fe, el 0,21% de la población total son graduados del nivel SNU. Sin embargo, en este caso son seis los departamentos que superan dicho porcentaje: Feliciano (0,41%), La Paz y Concordia (0,36%), Victoria, Diamante y Paraná (0,27%); mientras que aquellos que registran la menor participación son Federación e Islas de Ibicuy con sólo un 0,01% de la población egresada del nivel SNU en el año mencionado.

A partir de lo mencionado en los párrafos precedentes, y teniendo en cuenta el porcentaje de egresados del nivel SNU respecto de la población, Entre Ríos se encuentran mejor posicionado que Santa Fe en términos educativos, a la luz de este indicador.

En los distritos de Santa Fe pertenecientes al Corredor Central, la participación es menor que en Entre Ríos: 0,23% contra 0,33%. Las ciudades con mayor participación en Santa Fe son: Esperanza (0,46%), Santa Fe (0,29%), Reconquista (0,18%), Sunchales (0,13%), Villa Ocampo (0,12%), Rafaela, (0,12%), Avellaneda (0,10%) y Santo Tomé (0,07%). Por su parte, en Entre Ríos son: Paraná (0,35%) y Crespo (0,12%).

Otro de los indicadores propuesto en esta sección es la tasa neta de educación superior, definida como el total de población que asiste al nivel superior por grupo de edad, respecto de la población total de ese mismo grupo etario.

Las tasas de educación superior universitaria en la provincia de Santa Fe son de 13,8% para el grupo de edad de 18 a 19 años, de 16,9% para el de 20 a 24 años y de 8,2% en el de 25 a 29 años. Los departamentos Rosario, Las Colonias, La Capital y Caseros se ubican por arriba de los promedios provinciales de todos los grupos en cuestión. En tanto que Vera y 9 de Julio son los departamentos con menores índices, notoriamente por debajo del resto.



Por otra parte, las tasas de educación superior no universitaria a nivel provincial son de 5,4%, 6,8% y 3,0% para los rangos de edad mencionados. En el primer grupo, los departamentos Constitución, Iriondo, General Obligado, San Justo, Caseros, San Lorenzo, San Jerónimo; General López, San Javier, Garay y Las Colonias, poseen tasas superiores al promedio provincial. Dentro del segundo grupo etario, los departamentos que se ubican por sobre este son General Obligado, La Capital, San Justo, Constitución, San Lorenzo y Vera. Finalmente, La Capital, General Obligado, Rosario y Constitución son los que presentan índices por arriba del provincial en la población de entre 25 y 29 años. En tanto que las tasas más bajas corresponden a Belgrano, Castellanos, Rosario y 9 de Julio, para el grupo de entre 18 y 19 años; Castellanos para el segundo grupo y para el tercero San Martín, Belgrano, San Jerónimo, Caseros, San Cristóbal y Castellanos.

Vera, 9 de Julio, San Javier y General Obligado (estos dos últimos sólo en el grupo de 18 a 19 años) son los departamentos de la provincia de Santa Fe con mayores diferencias entre las tasas de educación superior no universitaria y universitaria, en términos favorables a la primera. Es decir, es en estos departamentos en donde las tasas de escolaridad universitaria son superadas por las tasas de escolaridad superior no universitaria. La situación contraria se presenta en los departamentos La Capital, Las Colonias y Rosario, donde en todos los grupos de edad analizados hay mayores tasas de educación universitaria que de educación no universitaria.

En el Censo de 2010, en la provincia de Entre Ríos, la tasa de escolaridad universitaria, de todos los departamentos de la provincia, es mayor en el grupo de edad de 20 a 24, que en los grupos de 18 y 19 y de 25 a 29.

Los departamentos Diamante, Paraná y Uruguay son los únicos que se ubican por sobre las tasas provinciales de educación superior universitaria, para los tres grupos de edad en cuestión. Por otra parte, las tasas más bajas se presentan en los departamentos Feliciano e Islas del Ibicuy.

En cuanto a las tasas de educación superior no universitaria, los índices más altos se presentan en Feliciano para todos los rangos de edad. El total provincial es de 5,1% para la población de 18 a 19 años, de 6,1% para el rango de edad siguiente, y de 2,7% para el grupo de entre 25 y 29 años.

Diamante, Feliciano, Gualguay, Gualguaychú, La Paz, Nogoyá, Tala y Victoria, se posicionan en los tres grupos etarios por sobre las tasas provinciales de educación superior no universitaria. En tanto que San Salvador lo hace en todos salvo en el grupo de 20 a 24 años;



Villaguay y Federal superan la tasa provincial en el grupo de 25 a 29 años, mientras que Islas del Ibicuy supera la tasa provincial para el grupo de 18 a 19 años.

En la provincia de Entre Ríos, en los tres grupos de edad analizados, existe una mayor proporción de estudiantes universitarios que estudiantes de nivel superior no universitario.

En el grupo de edad de 18 a 19 años, Gualeguay y San Salvador presentan mayores diferencias entre ambas tasas, en favor del nivel superior no universitario; mientras que en Tala, Paraná y Nogoyá ocurre lo contrario, con tasas más altas en superior universitario. En los grupos siguientes, Feliciano, Uruguay, Paraná y Diamante son los que mayor diferencia entre ambas tasas presentan, con mayor índice superior no universitario en el primer departamento, mientras que en los otros tres la diferencia está dada por mayores tasas de educación superior universitaria.

Por su parte, el departamento San Justo de la provincia de Córdoba posee tasas de educación superior universitaria notoriamente superiores (al menos en los grupos de edad de 18 a 19 y de 20 a 24 años) respecto a las tasas de educación superior no universitaria. Para el primer grupo de edad las tasas son de 14,4% (S.U.) y 7,6% (SNU), mientras que para los grupos siguientes son de 12,9% y 4,6% para superior universitario, frente a 7,1% y 2,6% para superior no universitario. Por otra parte, las tasas provinciales de Córdoba son de 17,6%, 21,8% y 10,5% en superior universitario, y en superior no universitario son de 5,2%, 6,2% y 3,1% respectivamente.

Como se observa, en la totalidad de los departamentos del Corredor Central, las tasas de escolaridad universitaria son más altas que las de escolaridad superior no universitaria.

Además de la tasa neta de escolaridad, es posible calcular la tasa bruta de escolaridad del nivel superior universitario, la cual está definida como la población que asiste al nivel superior respecto de la población en edad teórica. Este indicador presenta la limitante de que en el nivel superior, no es posible establecer un intervalo estricto que represente a la edad teórica, como sí es posible en el nivel medio. Sin embargo, podría relacionarse a la edad teórica con el intervalo que comienza desde los 18 años, la edad teórica luego del egreso del nivel medio, hasta los 24 años, según la definición que propone la Secretaría de Políticas Universitarias.

La tasa bruta de escolaridad total, indicador que compara el total de población que recibe educación superior, con la población en edad teórica, alcanza en la provincia de Santa Fe el 25,9%, y los departamentos Rosario (34,9%), La Capital (32,0%), Las Colonias (28,5%) y Caseros (27,4%) se ubican por encima del nivel provincial. Por otra parte, los departamentos San Justo, San



Cristóbal, Garay, San Javier, 9 de Julio y Vera poseen tasas inferiores al 10%, siendo nuevamente los últimos dos mencionados los que presentan los niveles más bajos.

En la provincia de Entre Ríos, el total provincial es de 21,0%, mientras que los departamentos Diamante (39,1%), Paraná (39,0%) y Uruguay (28,2%) poseen niveles mayores a dicha tasa. En contraposición, los departamentos Victoria, Nogoyá, Gualeguay, Federal, La Paz, Federación, San Salvador, Tala, Islas de Ibicuy y Feliciano, poseen tasas menores al 10%.

Finalmente, la provincia de Córdoba posee una tasa mayor que el resto (33,3%), y el departamento San Justo de esa provincia posee una tasa de 19,3%.

Al analizar las tasas brutas de escolaridad superior según rangos de edad, se observa que en Santa Fe, los departamentos Rosario, Las Colonias, La Capital y Caseros se posicionan por encima del promedio provincial (el cual es del 16,0% para los de 18 a 24 años y de 5,5% para los de 25 a 29). En tanto que los departamentos San Jerónimo, General Obligado, San Justo, San Cristóbal, Garay, San Javier, Vera y 9 de Julio poseen tasas por debajo del 10% para los de 18 a 24 años. Este mismo grupo de departamentos, a excepción de General Obligado, es el que presenta tasas menores al 2% en la población de 25 a 29 años. Por otra parte, los departamentos con menores índices en ambas tasas son Vera (con 2,8% y 0,8%) y 9 de julio (2,7% y 0,7%).

En la provincia de Entre Ríos la tasa bruta provincial para el grupo de 18 a 24 años es de 13,2%, en tanto que para aquellos jóvenes de 25 a 29 años es del 4,3%. Los departamentos Diamante (27,1% y 7,6%), Paraná (24,1% y 8,6%), y Uruguay (17,1% y 5,7%) se posicionan por sobre el índice provincial. A su vez, éstos son los únicos que junto con Villaguay, superan el 10% en el primer grupo etario. Por otra parte, los departamentos Federal, San Salvador, Federación, Tala e Islas de Ibicuy, manifiestan una tasa menor al 5% en el primer rango de edad. En tanto que en el segundo grupo etario, se incluyen los mismos departamentos, a los que se suman Gualeguay, Nogoyá, La Paz y Victoria, dentro de los cuales ninguno alcanza al 2%. Los departamentos con menores índices en ambas tasas son Islas de Ibicuy (con 2,4% y 0,4%) y Feliciano (2,2% y 0,3%).

Por su parte, el departamento San Justo de la provincia de Córdoba posee una tasa bruta de 13,4% y 3,2% para los dos grupos etarios bajo estudio, en tanto que el índice provincial es de 20,6% y 7,0%, notoriamente más altos que los de las provincias de Santa Fe y Entre Ríos.

Por otra parte, pueden compararse los resultados de la región con los totales nacionales. En este punto debe mencionarse que se presentan dos tasas brutas de escolaridad para el país, calculadas a partir de dos fuentes diferentes. Por una parte, los resultados obtenidos de INDEC a



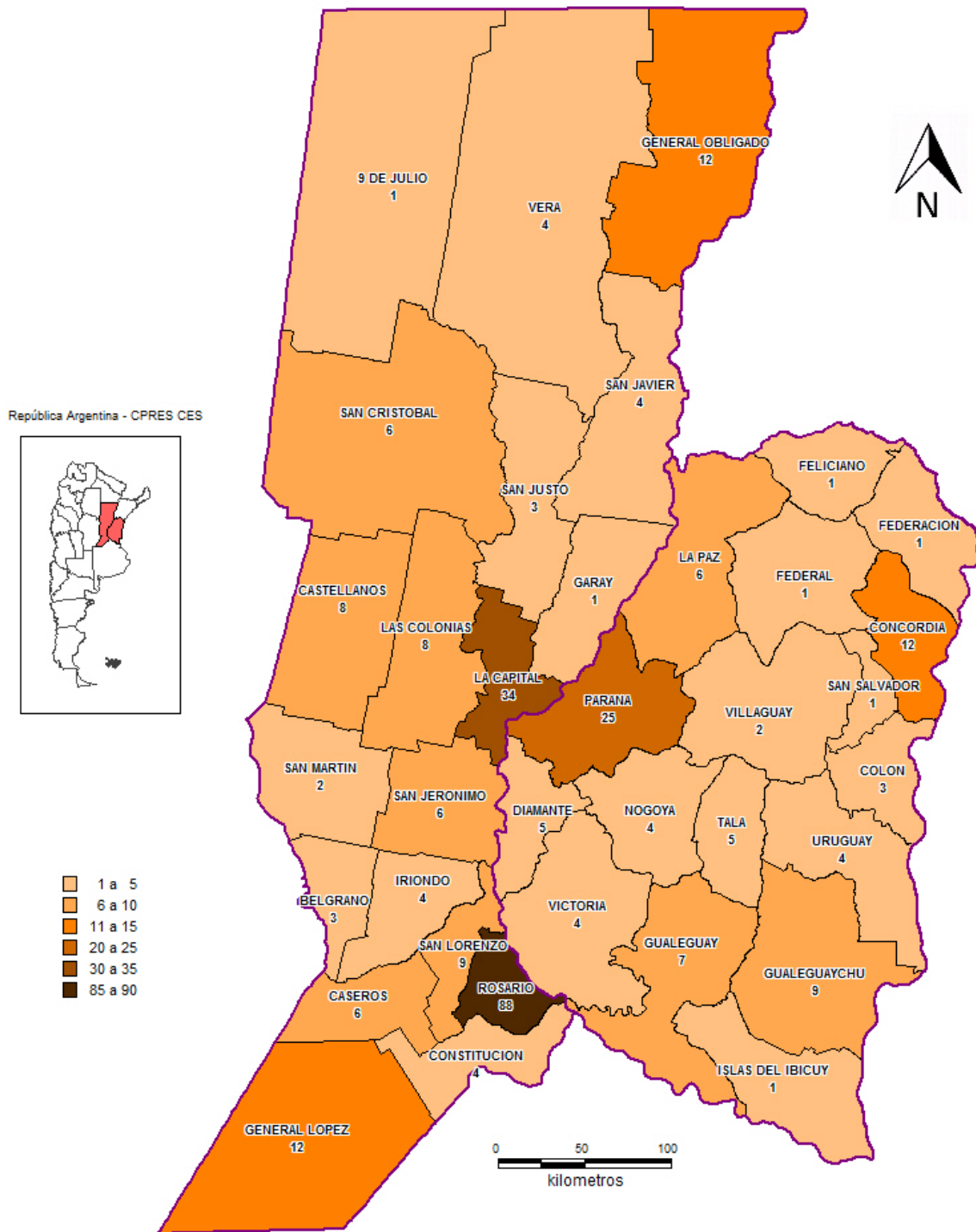
partir del Censo Nacional del año 2010 (población que asiste y población en edad teórica) y, por otra, los resultados provenientes de la Secretaría de Políticas Universitarias (total de alumnos en el nivel superior según datos de la SPU, respecto de la información de población del censo 2010). Es decir, se trata de dos tasas que comparten el mismo denominador en su cálculo, la información de la población por edad según el censo, pero que el total de alumnos (numerador) difiere según se trate de datos de INDEC o SPU.

Hecha esta aclaración los resultados reflejan que la tasa del total nacional es de 25,8% según el INDEC y del 28,9% según la SPU. Esto demuestra que las provincias de Santa Fe y Entre Ríos se encuentran por debajo de la tasa nacional, pero a una distancia mínima en puntos porcentuales (aunque si se toman los niveles del INDEC, Santa Fe posee una tasa similar a la nacional).

Además de la tasa bruta total, se presenta la información por grupo etario, nuevamente para las dos fuentes de información. Sin embargo, es importante destacar la deficiencia en el cálculo de la tasa por grupo de edad según datos de la SPU, ya que existe un 25,6% de alumnos que no están identificados en su edad, por lo tanto la cantidad de estudiantes por grupo de edad es menor a la real por la pérdida de información. Los resultados nacionales presentan una tasa bruta de 15,1% (INDEC) y 11,2% (SPU) para la población de entre 18 y 24 años, en tanto que para el otro grupo etario los resultados son 7,3% (INDEC) y 5,2% (SPU).



Mapa 3: Cantidad de establecimientos del Nivel Superior No Universitario, por departamento. Provincias de Santa Fe y Entre Ríos. Año 2010.



FUENTE: Secretaría de Planeamiento



Egresados del nivel Superior No Universitario

- Índice calculado como el cociente entre la cantidad de egresados del Nivel Superior No Universitario (SNU) y la población total.

Cuadro 33: Proporción de egresados del nivel SNU respecto de la población total, por departamento. Provincia de Santa Fe. Año 2010.

Departamento	Población	Participación egresados en la población (%)
Total provincia	3.194.537	0,21
Belgrano	44.788	0,15
Caseros	82.066	0,12
Castellanos	178.092	0,09
Constitución	86.750	0,10
Garay	20.890	0,00
General López	191.218	0,16
General Obligado	176.410	0,12
Iriondo	66.675	0,32
La Capital	525.093	0,23
Las Colonias	104.946	0,21
9 de Julio	29.832	0,07
Rosario	1.193.703	0,30
San Cristóbal	68.878	0,08
San Javier	30.959	0,05
San Jerónimo	80.840	0,08
San Justo	40.904	0,09
San Lorenzo	157.157	0,20
San Martín	63.842	0,05
Vera	51.494	0,14

Fuente: Ministerio de Educación de la Provincia de Santa Fe - CPHyV 2010



Cuadro 34: Proporción de egresados del nivel SNU respecto de la población total, por departamento. Provincia de Entre Ríos. Año 2010.

Departamento	Población	Participación egresados en la población (%)
Total provincia	1.282.014	0,21
Colón	62.160	0,09
Concordia	170.033	0,37
Diamante	46.361	0,28
Federación	68.736	0,01
Federal	25.863	0,08
Feliciano	15.079	0,44
Galeguay	51.883	0,13
Galeguaychu	109.461	0,20
Islas de Ibicuy	12.077	0,01
La Paz	66.903	0,38
Nogoyá	39.026	0,13
Paraná	339.930	0,28
San Salvador	17.357	0,03
Tala	25.665	0,08
Uruguay	100.728	0,05
Victoria	35.767	0,29
Villaguay	48.965	0,07

Fuente: Consejo General de Educación de la Provincia de Entre Ríos - CPHyV 2010

Cuadro 35: Proporción de egresados del nivel SNU respecto de la población total. Departamentos del Corredor Central. Año 2010.

Departamento	Población	Participación egresados en la población (%)
Corredor Central	1.148.061	0,22

Fuente: Ministerio de Educación de la Provincia de Santa Fe - CPHyV 2010



Cuadro 36: Proporción de egresados del nivel SNU respecto de la población total. Localidades de Santa Fe y Paraná.

Localidad	Población	Participación egresados en la población (%)
Santa Fe	391.231	0,29
Paraná	247.863	0,35

Fuente: Ministerio de Educación de la Provincia de Santa Fe - Consejo General de Educación de la Provincia de Entre Ríos - CPHyV 2010

Cuadro 37: Participación porcentual de los egresados del Nivel Superior No Universitario en distritos del Corredor Central respecto al total de la población Santa Fe y Entre Ríos, Año 2010.

Provincia	Distritos Corredor Central con 15 mil hab o más	Total de egresados	Total de población	Participación %
Santa Fe	Esperanza	195	42.082	0,46
	Santa Fe	1.120	391.231	0,29
	Reconquista	134	73.293	0,18
	Sunchales	27	21.304	0,13
	Villa Ocampo	23	19.026	0,12
	Rafaela	112	92.945	0,12
	Avellaneda	25	25.995	0,10
	Santo Tomé	49	66.133	0,07
Entre Ríos	Paraná	861	247.863	0,35
	Crespo	25	20.203	0,12
	Distritos Corredor Central Santa Fe	1.685	732.009	0,23
	Distritos Corredor Central Entre Ríos	886	268.066	0,33
	Total Corredor Central	2.571	1.000.075	0,26
	Total en provincia de Santa Fe	6.712	3.194.537	0,21
	Total en provincia de Entre Ríos	2.686	1.282.014	0,21
	Total ambas provincias	9.398	4.476.551	0,21

Fuente: en base a datos del Ministerio de Educación de la Provincia Santa Fe, Consejo General de Educación de la Provincia de Entre Ríos y CNPHV 2010



Tasa Neta de Escolaridad Nivel Superior

- La Tasa Neta de Escolaridad total establece la relación entre la cantidad de población que asiste al Nivel Superior (Universitario y No Universitario), sin discriminar edad, respecto de la población total.
- La Tasa Neta de Escolaridad por grupo etario corresponde a la cantidad de población que asiste al Nivel Superior (Universitario y No Universitario) por grupo de edad respecto de la población total de ese grupo etario.

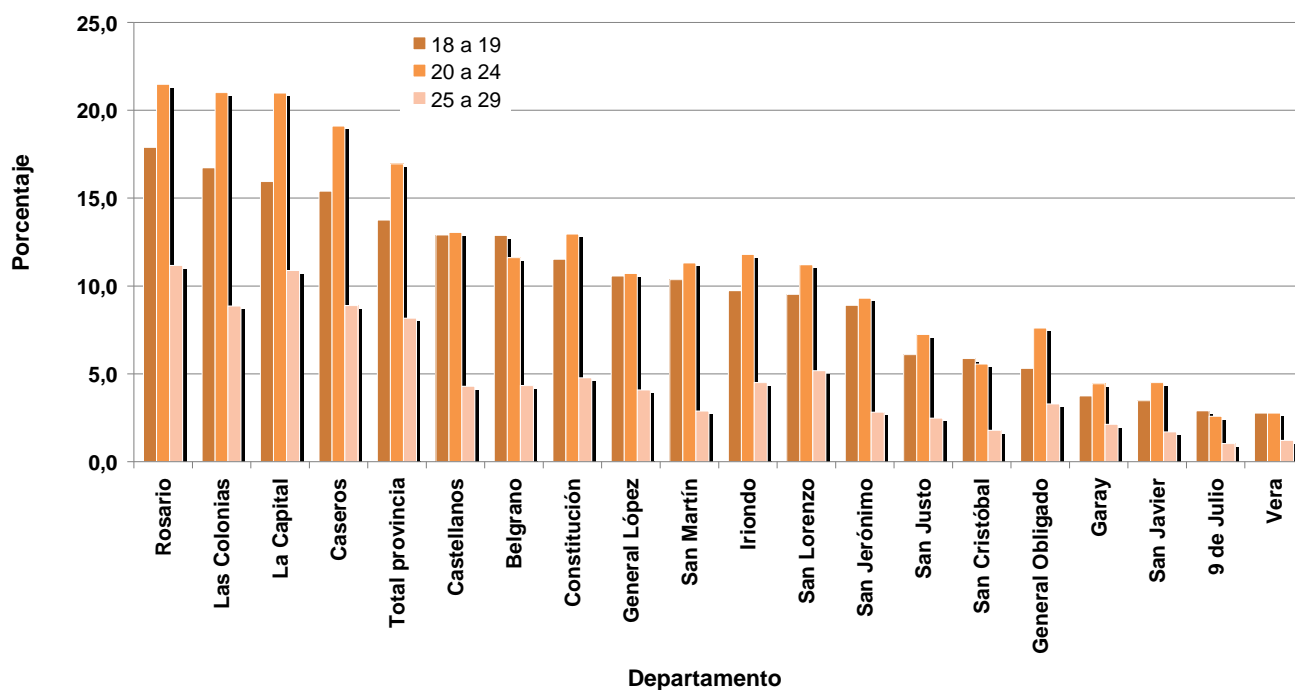
Cuadro 38: Tasas Netas de Escolaridad del Nivel Superior Universitario y No Universitario, por departamento. Provincia de Santa Fe. Año 2010.

Departamento	Población Total	S.Universitario			S. No Universitario		
		P18a19	P20a24	P25a29	P18a19	P20a24	P25a29
Total provincia	3.194.537	13,8	16,9	8,2	5,4	6,8	3,0
Belgrano	44.788	12,9	11,6	4,3	4,8	5,1	1,6
Caseros	82.066	15,4	19,1	8,9	6,5	6,1	1,8
Castellanos	178.092	12,9	13,0	4,3	4,7	4,8	1,9
Constitución	86.750	11,5	13,0	4,8	8,7	7,9	3,1
Garay	20.890	3,7	4,4	2,1	5,6	5,5	2,4
General López	191.218	10,6	10,7	4,1	5,9	6,3	2,0
General Obligado	176.410	5,3	7,6	3,3	7,4	8,6	3,6
Iriondo	66.675	9,7	11,8	4,5	7,7	6,5	2,7
La Capital	525.093	15,9	21,0	10,9	5,3	8,3	4,0
Las Colonias	104.946	16,7	21,0	8,9	5,5	6,1	2,5
9 de Julio	29.832	2,9	2,6	1,0	3,3	6,4	2,0
Rosario	1.193.703	17,9	21,5	11,2	4,6	6,4	3,2
San Cristóbal	68.878	5,9	5,6	1,8	5,1	5,3	1,8
San Javier	30.959	3,5	4,5	1,7	5,8	5,8	2,4
San Jerónimo	80.840	8,9	9,3	2,8	5,9	6,4	1,7
San Justo	40.904	6,1	7,2	2,5	7,2	8,1	2,0
San Lorenzo	157.157	9,5	11,2	5,2	6,1	7,1	2,6
San Martín	63.842	10,4	11,3	2,9	5,2	5,1	1,6
Vera	51.494	2,8	2,8	1,2	5,3	6,8	2,8

Fuente: Elaboración propia a partir de datos de INDEC

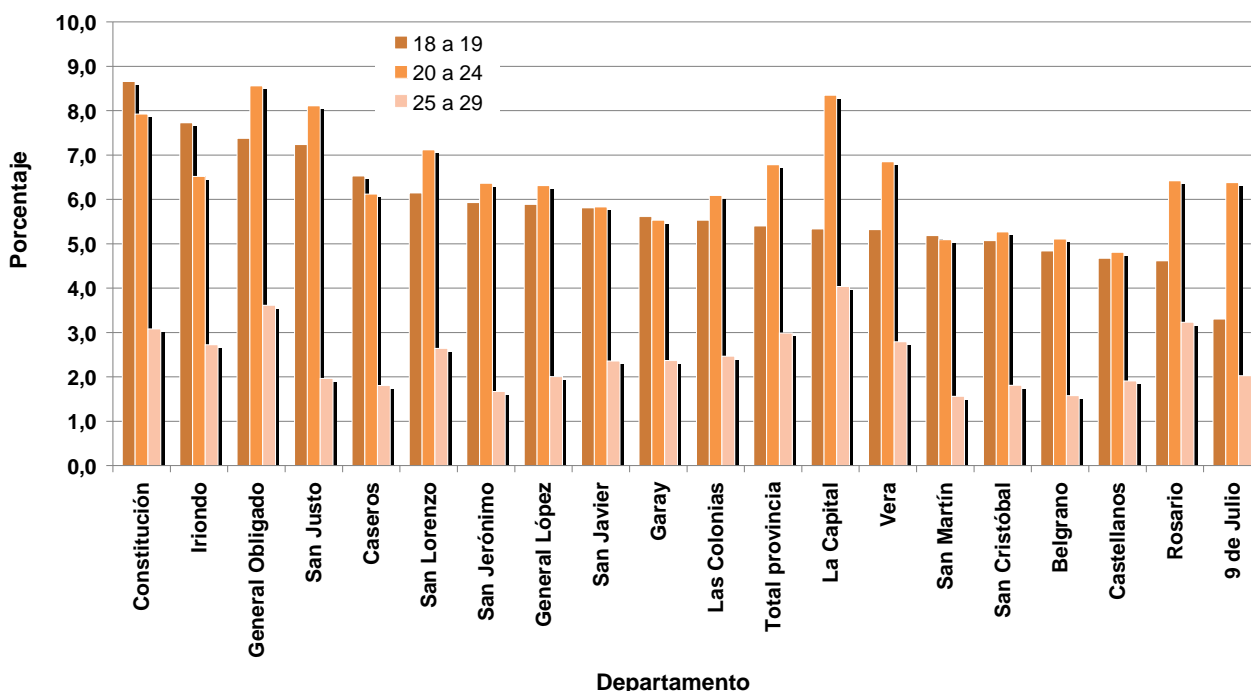


Tasa Neta de Escolaridad del Nivel Superior Universitario, por grupo etario y por departamento. Provincia de Santa Fe. Año 2010.
Gráfico 9: Tasa Neta de Escolaridad del Nivel Superior Universitario, por departamento. Provincia de Santa Fe. Año 2010.



Fuente: Elaboración propia en base a datos de INDEC-IPEC

Tasa Neta de Escolaridad del Nivel Superior No Universitario, por grupo etario y por departamento. Provincia de Santa Fe. Año 2010.
Gráfico 10: Tasa Neta de Escolaridad del Nivel Superior No Universitario, por departamento. Provincia de Santa Fe. Año 2010.



Fuente: Elaboración propia en base a datos de INDEC-IPEC

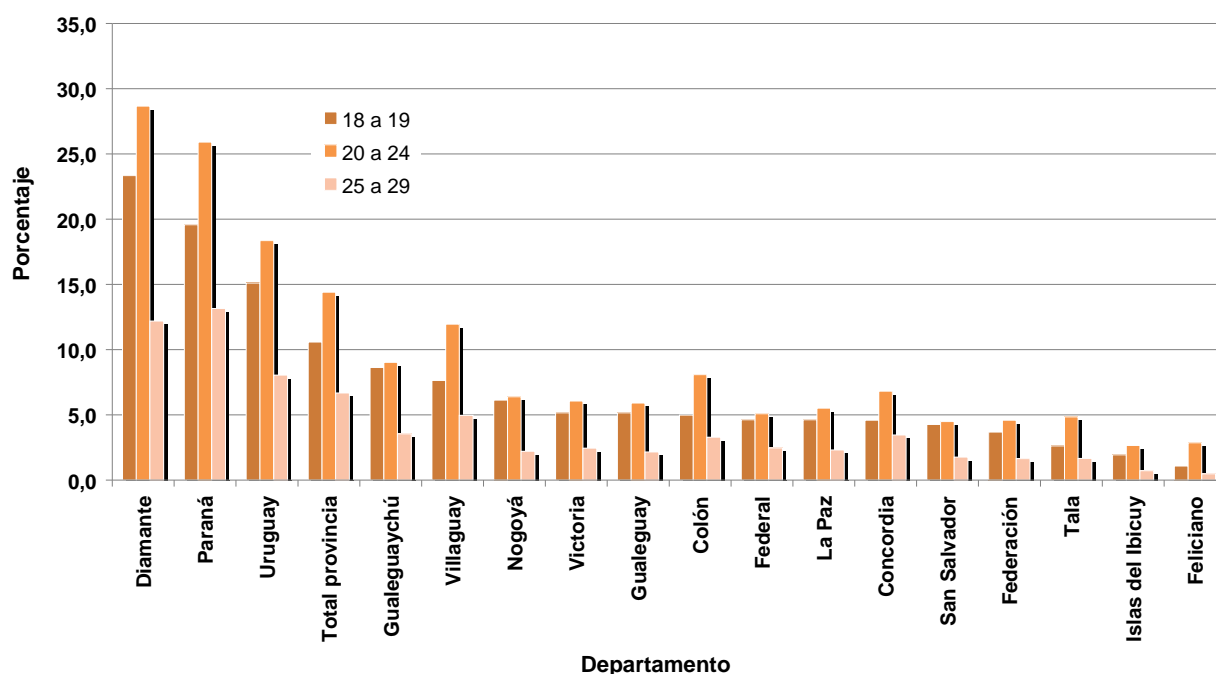


Cuadro 39: Tasas Netas de Escolaridad del Nivel Superior Universitario y No Universitario, por departamento. Provincia de Entre Ríos. Año 2010.

Departamento	Población Total	S.Universitario			S. No Universitario		
		P18a19	P20a24	P25a29	P18a19	P20a24	P25a29
Total provincia	1.235.994	10,6	14,4	6,7	5,1	6,1	2,7
Colón	62.160	5,0	8,1	3,3	4,5	5,1	1,9
Concordia	170.033	4,6	6,8	3,5	4,6	7,1	3,3
Diamante	46.361	23,3	28,7	12,2	6,0	6,5	3,0
Federación	68.736	3,7	4,6	1,7	2,6	3,4	1,5
Federal	25.863	4,6	5,1	2,5	4,3	6,0	3,7
Feliciano	15.079	1,1	2,9	0,5	9,9	10,8	4,9
Gualeguay	51.883	5,1	5,9	2,2	6,1	8,1	3,8
Gualeguaychú	109.461	8,6	9,0	3,5	7,1	8,2	3,1
Islas del Ibicuy	12.077	1,9	2,7	0,7	8,4	5,1	2,4
La Paz	66.903	4,6	5,5	2,3	5,4	7,6	3,1
Nogoyá	39.026	6,1	6,4	2,2	7,7	8,2	3,1
Paraná	339.930	19,6	25,9	13,1	4,5	5,3	2,3
San Salvador	17.357	4,3	4,5	1,8	6,8	4,4	3,2
Tala	25.665	2,6	4,8	1,7	7,5	7,4	3,3
Uruguay	100.728	15,1	18,4	8,1	3,7	4,0	1,7
Victoria	35.767	5,2	6,1	2,5	6,3	6,4	3,3
Villaguay	48.965	7,6	11,9	5,0	4,5	6,0	3,1

Fuente: Elaboración propia a partir de datos de INDEC

Gráfico 11: Tasa Neta de Escolaridad del Nivel Superior Universitario, por grupo etario, por departamento. Provincia de Entre Ríos. Año 2010.

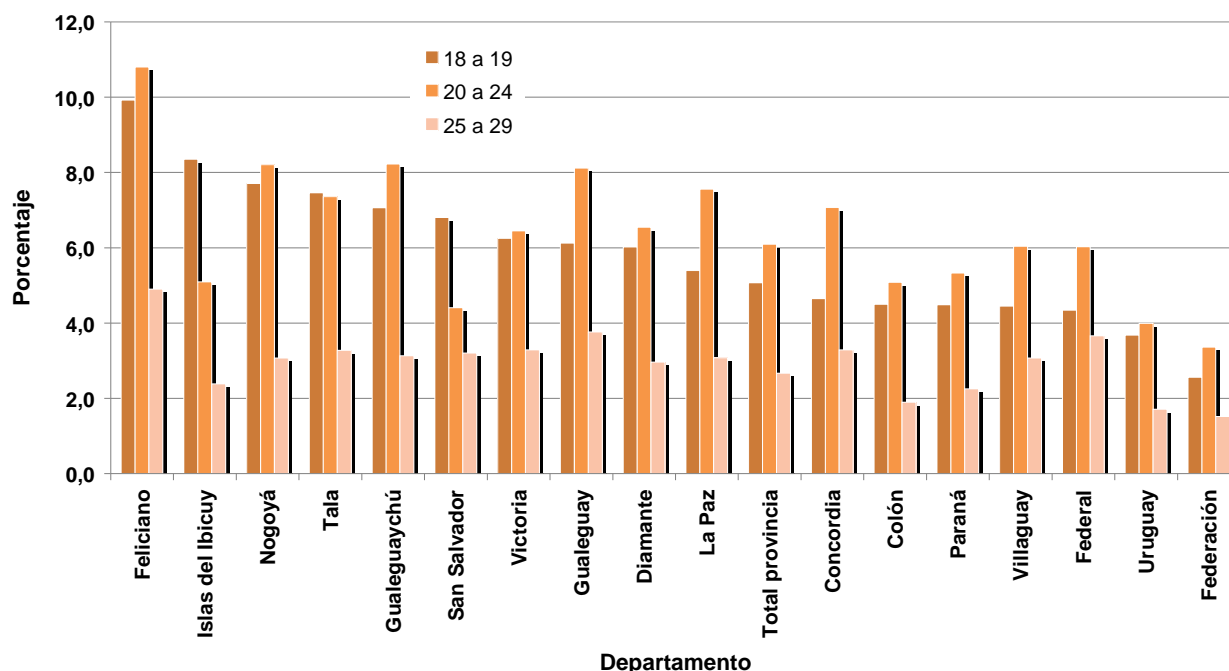


Fuente: Elaboración propia en base a datos de INDEC-IPEC



Tasa Neta de Escolaridad del Nivel Superior No Universitario, por grupo

Gráfico 12: Tasa Neta de Escolaridad del Nivel Superior No Universitario, por departamento y grupo etario, Provincia de Entre Ríos, Año 2010.



Fuente: Elaboración propia en base a datos de INDEC-IPEC

Cuadro 40: Tasas Netas de Escolaridad del Nivel Superior Universitario y No Universitario, departamento San Justo (Córdoba). Año 2010.

Departamento	Población Total	S.Universitario			S. No Universitario		
		P18a19	P20a24	P25a29	P18a19	P20a24	P25a29
Total provincia	3.308.876	17,6	21,8	10,5	5,2	6,2	3,1
San Justo	206.307	14,4	12,9	4,6	7,6	7,1	2,6

Fuente: Elaboración propia a partir de datos de INDEC

Cuadro 41: Tasa Neta de Escolaridad del Nivel Superior Universitario, de la Argentina. Año 2010.

Grupo etario	18 a 19 años	20 a 24 años	25 a 29 años
Población que Asiste S.U	181.269	534.282	260.283
Población Total	1.430.637	3.300.149	3.130.509
Tasa Neta de Escolaridad S.U	12,7	16,2	8,3

Fuente: Elaboración propia a partir de datos de INDEC



Cuadro 42: Tasa Neta de Escolaridad del Nivel Superior No Universitario, de la Argentina. Año 2010.

Grupo etario	18 a 19 años	20 a 24 años	25 a 29 años
Población que Asiste S.N.U	66.006	206.845	104.291
Población Total	1.430.637	3.300.149	3.130.509
Tasa Neta de Escolaridad S.N.U	4,6	6,3	3,3

Fuente: Elaboración propia a partir de datos de INDEC

- La Tasa Neta de Escolaridad del Nivel Superior Universitario por grupo etario corresponde a los alumnos que del Nivel Superior Universitario por grupo de edad (según SPU), respecto de la población total de ese grupo etario (según INDEC).
- La Tasa Neta de Escolaridad del Nivel Superior Universitario total establece la relación entre el total de alumnos del Nivel Superior Universitario (según SPU), sin discriminar edad, respecto de la población total del país (según INDEC).

Cuadro 43: Tasa Neta de Escolaridad del Nivel Superior Universitario por grupo etario, de la Argentina. Año 2010.

Año 2010					
Población S.U		Población Total		Tasa Neta de Escolaridad S.U por grupo etario en %	
18 a 24	25 a 29	18 a 24	25 a 29	18 a 24	25 a 29
531.173	245.796	4.730.786	3.130.509	11,2	7,9

Fuente: Elaboración propia a partir de datos de SPU e INDEC

Cuadro 44: Tasa Neta de Escolaridad del Nivel Superior Universitario total, de la Argentina. Año 2010.

Año 2010		
Población Total S.U	Población Total del País	Tasa Neta de Escolaridad S.U Total en %
1.366.237	40.117.096	3,4

Fuente: Elaboración propia a partir de datos de SPU e INDEC



Tasa Bruta de Escolaridad Nivel Superior Universitario

- La Tasa Bruta de Escolaridad total establece la relación entre la población que asiste al Nivel Superior Universitario y No Universitario, sin discriminar edad, respecto de la población en edad teórica de asistir a dicho nivel.
- La Tasa Bruta de Escolaridad por grupo etario corresponde a la población que asiste al Nivel Superior Universitario por grupo de edad, respecto de la población en edad teórica. Se considera como edad teórica la que va de los 18 a los 24 años, según la definición de la Secretaría de Políticas Universitarias¹⁰.

Cuadro 45: Tasa Bruta de Escolaridad del Nivel Superior Universitario por grupo etario, por departamento. Provincia de Santa Fe. Año 2010.

Año 2010					
DEPARTAMENTO	Población que Asiste S.U		Población en Edad Teórica	Tasa Bruta por grupo etario	
	18 a 24	25 a 29		18 a 24	25 a 29
Total provincia	60.668	21.015	379.118	16,0	5,5
Belgrano	587	143	4.897	12,0	2,9
Caseros	1.611	562	8.930	18,0	6,3
Castellanos	2.632	598	20.239	13,0	3,0
Constitución	1.169	315	9.326	12,5	3,4
Garay	111	35	2.645	4,2	1,3
General López	2.124	559	19.909	10,7	2,8
General Obligado	1.441	429	21.036	6,9	2,0
Iriondo	801	226	7.174	11,2	3,2
La Capital	12.665	4.705	64.862	19,5	7,3
Las Colonias	2.466	733	12.468	19,8	5,9
9 de Julio	87	22	3.243	2,7	0,7
Rosario	30.335	11.468	148.278	20,5	7,7
San Cristóbal	423	87	7.476	5,7	1,2
San Javier	155	38	3.744	4,1	1,0
San Jerónimo	836	174	9.107	9,2	1,9
San Justo	309	72	4.491	6,9	1,6
San Lorenzo	2.009	671	18.781	10,7	3,6
San Martín	749	133	6.796	11,0	2,0
Vera	158	45	5.716	2,8	0,8

Fuente: Elaboración propia a partir de datos de INDEC

¹⁰ Anexo metodológico, Anuario 2006 de estadísticas Universitarias. Secretaría de Políticas Universitarias, Ministerio de Educación de la Nación.



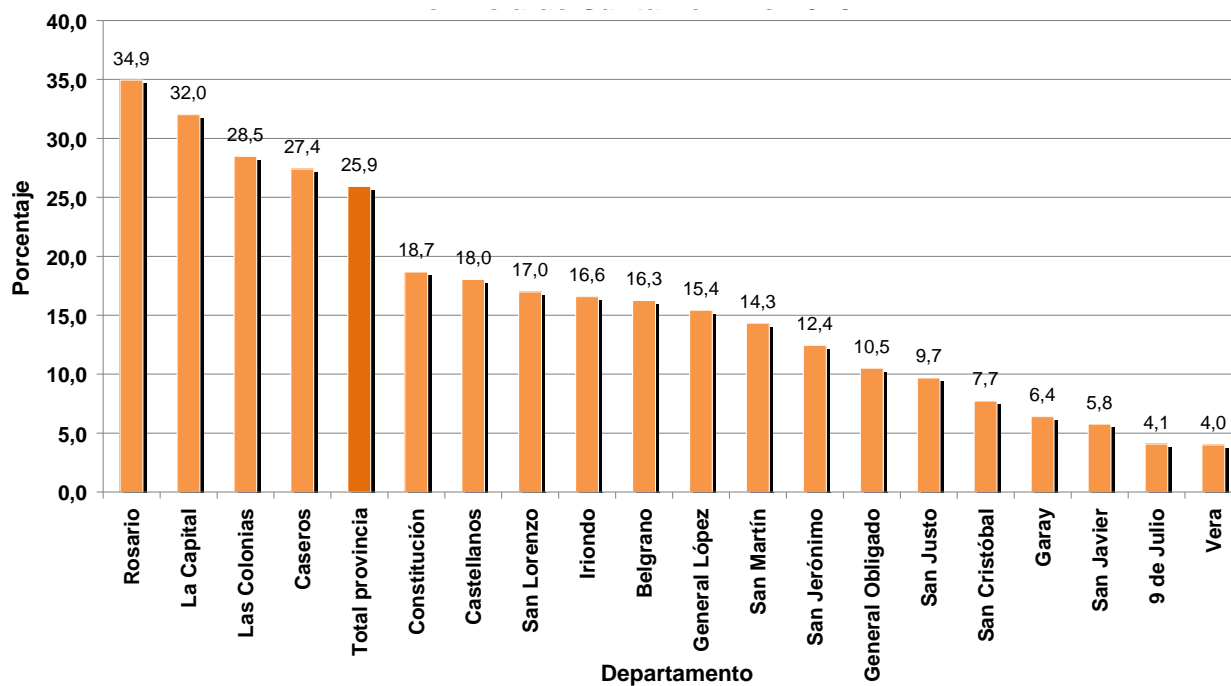
Cuadro 46: Tasa Bruta de Escolaridad del Nivel Superior Universitario total, por departamento. Provincia de Santa Fe. Año 2010.

Año 2010			
DEPARTAMENTO	Población que Asiste S.U	Población en Edad Teórica	Tasa Bruta de Escolaridad (Total)
Total provincia	98.275	379.118	25,9
Belgrano	796	4.897	16,3
Caseros	2.447	8.930	27,4
Castellanos	3.650	20.239	18,0
Constitución	1.741	9.326	18,7
Garay	169	2.645	6,4
General López	3.071	19.909	15,4
General Obligado	2.210	21.036	10,5
Iriondo	1.189	7.174	16,6
La Capital	20.758	64.862	32,0
Las Colonias	3.550	12.468	28,5
9 de Julio	132	3.243	4,1
Rosario	51.812	148.278	34,9
San Cristóbal	577	7.476	7,7
San Javier	216	3.744	5,8
San Jerónimo	1.133	9.107	12,4
San Justo	435	4.491	9,7
San Lorenzo	3.188	18.781	17,0
San Martín	973	6.796	14,3
Vera	228	5.716	4,0

Fuente: Elaboración propia a partir de datos de INDEC



Gráfico 13: Tasa Bruta de Escolaridad del Nivel Superior Universitario total, por departamento. Provincia de Santa Fe. Año 2010.



Fuente: Elaboración propia en base a datos de INDEC



Cuadro 47: Tasa Bruta de Escolaridad del Nivel Superior Universitario por grupo etario, por departamento. Provincia de Entre Ríos. Año 2010.

Año 2010					
DEPARTAMENTO	Población que Asiste S.U		Población en Edad Teórica	Tasa Bruta por grupo etario	
	18 a 24	25 a 29		18 a 24	25 a 29
Total provincia	18.784	6.165	142.218	13,2	4,3
Colón	486	149	6.815	7,1	2,2
Concordia	1.259	436	20.648	6,1	2,1
Diamante	1.607	448	5.930	27,1	7,6
Federación	336	87	7.825	4,3	1,1
Federal	146	45	2.962	4,9	1,5
Feliciano	39	5	1.765	2,2	0,3
Galeguay	307	78	5.420	5,7	1,4
Galeguaychú	1.016	283	11.401	8,9	2,5
Islas del Ibicuy	34	6	1.409	2,4	0,4
La Paz	397	103	7.640	5,2	1,3
Nogoyá	253	61	4.013	6,3	1,5
Paraná	10.008	3.563	41.609	24,1	8,6
San Salvador	81	21	1.834	4,4	1,1
Tala	102	29	2.476	4,1	1,2
Uruguay	1.882	616	10.822	17,4	5,7
Victoria	224	65	3.886	5,8	1,7
Villaguay	607	170	5.763	10,5	2,9

Fuente: Elaboración propia a partir de datos de INDEC



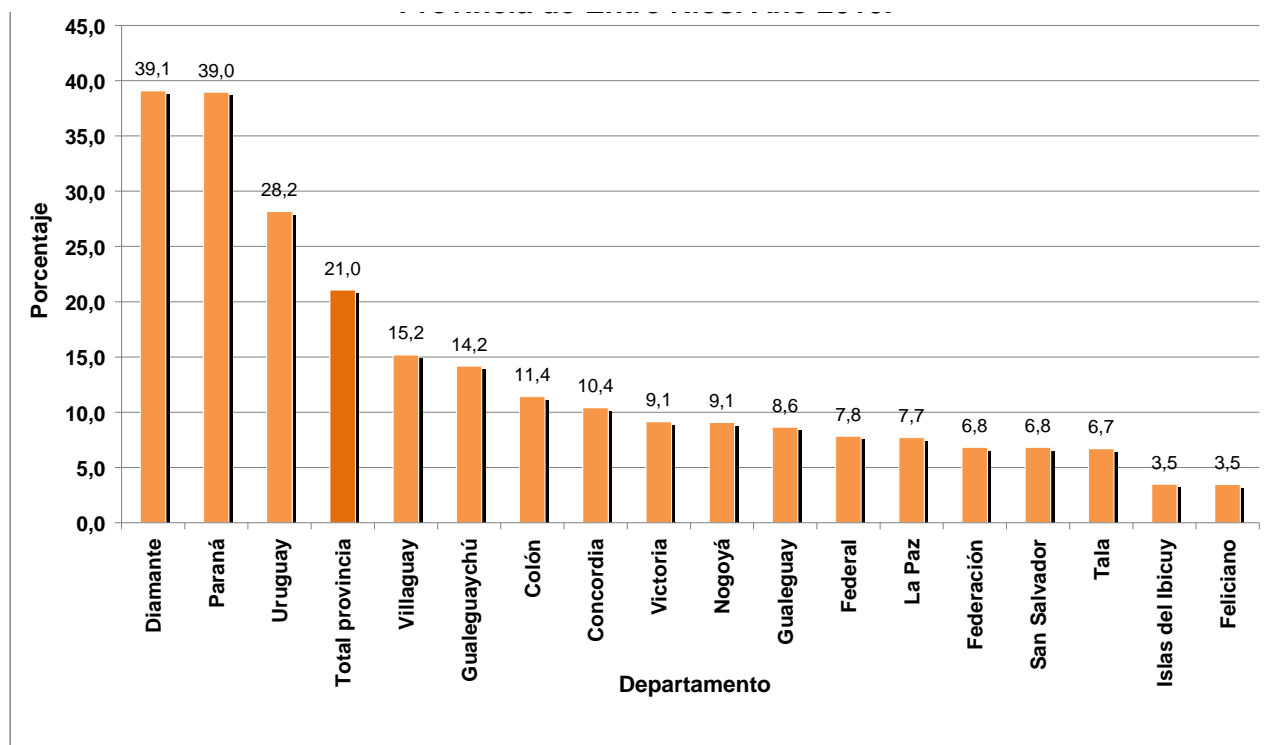
Cuadro 48: Tasa Bruta de Escolaridad del Nivel Superior Universitario total, por departamento.
Provincia de Entre Ríos. Año 2010.

Año 2010			
DEPARTAMENTO	Población que Asiste S.U	Población en Edad Teórica	Tasa Bruta de Escolaridad (Total)
Total provincia	29.934	142.218	21,0
Colón	777	6.815	11,4
Concordia	2.148	20.648	10,4
Diamante	2.318	5.930	39,1
Federación	534	7.825	6,8
Federal	232	2.962	7,8
Feliciano	61	1.765	3,5
Galeguay	468	5.420	8,6
Galeguaychú	1.617	11.401	14,2
Islas del Ibicuy	49	1.409	3,5
La Paz	588	7.640	7,7
Nogoyá	364	4.013	9,1
Paraná	16.209	41.609	39,0
San Salvador	125	1.834	6,8
Tala	166	2.476	6,7
Uruguay	3.048	10.822	28,2
Victoria	355	3.886	9,1
Villaquay	875	5.763	15,2

Fuente: Elaboración propia a partir de datos de INDEC



Gráfico 14: Tasa Bruta de Escolaridad del Nivel Superior Universitario total, por departamento. Provincia de Entre Ríos. Año 2010.



Fuente: Elaboración propia en base a datos de INDEC

Cuadro 49: Tasa Bruta de Escolaridad del Nivel Superior Universitario por grupo etario, departamento San Justo (Córdoba). Año 2010.

Año 2010					
DEPARTAMENTO	Población que Asiste S.U		Población en Edad Teórica	Tasa Bruta por grupo etario	
	18 a 24	25 a 29		18 a 24	25 a 29
Total provincia	80.486	27.376	391.548	20,6	7,0
San Justo	2.925	696	21.896	13,4	3,2

Fuente: Elaboración propia a partir de datos de INDEC

Cuadro 50: Tasa Bruta de Escolaridad del Nivel Superior Universitario total, departamento San Justo (Córdoba). Año 2010.

Año 2010			
DEPARTAMENTO	Población que	Población en	Tasa Bruta de Escolaridad (Total)
	Asiste S.U	Edad Teórica	
Total provincia	130.359	391.548	33,3
San Justo	4.221	21.896	19,3

Fuente: Elaboración propia a partir de datos de INDEC



Cuadro 51: Tasa Bruta de Escolaridad del Nivel Superior Universitario por grupo etario, de la Argentina. Año 2010.

Año 2010				
Población que Asiste S.U		Población en Edad Teórica	Tasa Bruta por grupo etario	
18 a 24	25 a 29		18 a 24	25 a 29
715.551	347.471	4.730.786	15,1	7,3

Fuente: Elaboración propia a partir de datos de INDEC

Cuadro 52: Tasa Bruta de Escolaridad del Nivel Superior Universitario total, de la Argentina. Año 2010.

Año 2010		
Población que Asiste S.U	Población en Edad Teórica	Tasa Bruta de Escolaridad (Total)
1.219.601	4.730.786	25,8

Fuente: Elaboración propia a partir de datos de INDEC

- La Tasa Bruta de Escolaridad total establece la relación entre el total de alumnos del Nivel Superior Universitario (según SPU), sin discriminar edad, respecto de la población en edad teórica de asistir a dicho nivel (según INDEC).
- La Tasa Bruta de Escolaridad por grupo etario corresponde a los alumnos del Nivel Superior Universitario por grupo de edad (según SPU), respecto de la población en edad teórica de asistir a dicho nivel (según INDEC).

Cuadro 53: Tasa Bruta de Escolaridad del Nivel Superior Universitario por grupo etario, de la Argentina. Año 2010.

Año 2010				
Población que Asiste S.U		Población en Edad Teórica	Tasa Bruta por grupo etario	
18 a 24	25 a 29		18 a 24	25 a 29
531.173	245.796	4.730.786	11,2	5,2

Fuente: Elaboración propia a partir de datos de SPU e INDEC

Nota: según los datos del Anuario SPU, existe un 25,6% de los alumnos que no están identificados por grupo de edad, esto afecta a la información del total de alumnos en edad teórica.



Cuadro 54: Tasa Bruta de Escolaridad del Nivel Superior Universitario total, de la Argentina. Año 2010.

Año 2010		
Población que Asiste S.U	Población en Edad Teórica	Tasa Bruta de Escolaridad (Total)
1.366.237	4.730.786	28,9

Fuente: Elaboración propia a partir de datos de SPU e INDEC

Nota: según los datos del Anuario SPU, existe un 25,6% de los alumnos que no están identificados por grupo de edad, esto afecta a la información del total de alumnos en edad teórica.



LA UNIVERSIDAD NACIONAL DEL LITORAL EN LA REGIÓN

Los Nuevos Inscriptos (NI) a la UNL entre los años 2007 y 2012 provienen, fundamentalmente, de las provincias de Santa Fe y Entre Ríos, con una participación en promedio del 71,7% y 23,8%, respectivamente. La tercera provincia en orden de importancia, pero muy alejada de las anteriores es Córdoba, con un aporte del 1,1% (en promedio) del los NI.

El departamento que más aporta Nuevos Inscriptos a la UNL es La Capital, correspondiente a la provincia de Santa Fe, el cuál posee una participación de entre el 47,7% y el 49,6% para los años del 2007 al 2012. Le sigue en orden de importancia el departamento Paraná de la provincia de Entre Ríos, con un aporte de entre el 14,2% y el 15,6% de los Nuevos Inscriptos para los años analizados. Los departamentos antes mencionados representan por lo tanto, alrededor del 60% de las personas inscriptas a la universidad.

Si se tiene en cuenta un análisis de la procedencia de los NI con un mayor nivel de desagregación geográfico, las localidades de Santa Fe (38,5% en promedio), Paraná (12,2% en promedio) y Santo Tomé (6,0% en promedio), son las que aportan la mayoría de los NI a nuestra casa de estudios.

La edad promedio de los Nuevos Inscriptos a la UNL es de 21 años, en cada año del período analizado. En general, se inscriben una mayor cantidad de mujeres que varones: en promedio existe un 54,8% de mujeres entre el 2007 y el 2012, mientras que la proporción de varones asciende al 45,2% en promedio para igual período.

Entre 2007 y 2012, el porcentaje de nuevas inscriptas a la UNL descendió 3,4% en los distritos de 15 mil habitantes o más y 2,5% en los distritos de 10 a 15 mil habitantes. Las ciudades con mayor decrecimiento entre 2007 y 2012 fueron Laguna Paiva (-15%), Esperanza (-12,8%), Santa Fe (-11,4%), Reconquista (-7,9%) y Sunchales (-2,5%). En cambio, los distritos donde el porcentaje de nuevas inscriptas aumentó entre 2007 y 2012 fueron Crespo (145,5%), Sunchales (100%), Avellaneda (55,6%), Rincón (52,9%), Recreo (47,1%) y Villa Ocampo (14,3%)

Por su parte, entre 2007 y 2012 el porcentaje de varones nuevos inscriptos disminuyó 4,1% en los distritos de 15 mil habitantes o más y 3% en los distritos de 10 a 15 mil habitantes.

Los distritos con mayor disminución de nuevos inscriptos varones fueron Paraná (-17,1%), Rafaela (-10%), Santa Fe (-9,9%), Rincón (-9,1%) y Crespo (-6,3). En cambio, los distritos donde el



porcentaje de nuevos inscriptos aumentó entre 2007 y 2012 fueron Villa Ocampo (350%), Laguna Paiva (115,4%), Sunchales (69,2%), Recreo (50%), Avellaneda (31,3%), Santo Tomé (8,4%), Esperanza (2,8%) y Reconquista (1,8%).

Se destaca una mayor preferencia de las mujeres por las carreras de la Facultad de Ciencias Bioquímicas y Biológicas y de la Escuela Superior de Sanidad, unidades académicas que poseen más del 70% de sus NI de sexo femenino. En el extremo opuesto con igual proporción, se encuentran la Facultad de Ciencias Agrarias, la Facultad de Ingeniería y Ciencias Hídricas, el Instituto Superior de Música y la Facultad de Ingeniería Química, donde más del 70% de los NI son hombres.

Resulta de interés observar la concentración de nuevos inscriptos (NI) en las carreras durante el período que abarca desde el año 2007 hasta el año 2012, tanto a nivel general en la universidad en su conjunto, como así también teniendo en cuenta la elección de los NI procedentes de los departamentos del Corredor Central.

En general, las diez carreras más elegidas en cada departamento del Corredor Central acumulan 63,5% de nuevos inscriptos en el período analizado, mientras que el resto de los NI se reparten entre 71 carreras diferentes. Los casos que más se destacan son los departamentos Paraná y Las Colonias en Santa Fe: el primero es el que presenta mayor concentración de NI entre las diez primeras carreras (74,7%), a la vez que el resto de los NI se encuentran dispersos entre 78 ofertas académicas. Por otro lado, el departamento de Las Colonias concentra la menor cantidad de NI entre las primeras diez carreras (56,6%), mientras que el resto se reparte entre 76 carreras, lo cual permite definirlo como el departamento con mayor dispersión de NI entre la oferta educativa de la UNL.

Al observar los resultados en función de las grandes áreas disciplinares, las elecciones en el Corredor Central mantienen la misma estructura que los resultados generales de la UNL, es decir, de las diez carreras más frecuentadas, tres pertenecen a las Ciencias Sociales, dos a las Ciencias de la Salud y cinco a las Ciencias Aplicadas. Es necesario recalcar que los departamentos General Obligado, Paraná y La Capital, mantienen el carácter mencionado anteriormente pero con una ligera variación: para General Obligado una de cada diez carreras son de las Ciencias Básicas, y dos de cada diez de las Ciencias Sociales; mientras que en Paraná las Ciencias de la Salud obtienen un lugar adicional en reemplazo de las Ciencias Sociales. Finalmente el departamento La Capital es el único de los departamentos analizados que cuenta con una distribución homogénea entre las Cs. Aplicadas y las Cs. Sociales (4 carreras para cada área entre las 10 más elegidas).



En el Corredor Central las carreras de Ciencias Sociales más demandadas son Abogacía y Bachiller en Ciencias Económicas, en tanto que, dentro las Ciencias Aplicadas son Arquitectura y Diseño, Veterinaria, Agronomía e Ingeniería Química. Finalmente, Medicina y Licenciatura en Nutrición son las carreras más concurridas dentro de las Ciencias Médicas.

Es de destacar además, que las cinco primeras carreras a nivel UNL, se encuentran entre las diez más demandadas en cada departamento del Corredor Central. La carrera de Abogacía se encuentra entre las más elegidas en los cinco departamentos, alcanzando un máximo del 22,6% de los NI en Paraná y un mínimo de 6,6% en Las Colonias. El Bachiller en Ciencias Económicas mantiene una presencia similar a Abogacía, pero con la excepción de Paraná donde cae a la séptima posición. La otra carrera que presenta un patrón similar es Medicina, con valores entre 4,9% en Castellanos y 14,3% en Paraná.

En el departamento General Obligado la carrera más demandada es Tecnicatura Universitaria en Tecnología de Alimentos con un 12,5% de NI, siendo el único departamento de los analizados que posee esta carrera entre las más concurridas, lo que se puede explicar por el hecho de que se dicta sólo en la sede Reconquista/Avellaneda de la UNL.

Además, General Obligado cuenta con otras dos carreras que no figuran dentro de las 10 más seleccionadas por los NI del resto del Corredor Central: Ingeniería Ambiental e Ingeniería Industrial, con un 3,2% y 3,1% de los NI, respectivamente. Paraná posee también otra particularidad, incorporando dentro de este listado a la Licenciatura en Terapia Ocupacional (2,4%), y algo similar ocurre en La Capital con las carreras de Licenciatura en Administración de la Salud con 2,2% y la Licenciatura en Ciencia Política con un 2,5%.

Respecto de la escuela de procedencia de los NI, más del 60% egresaron de escuelas Oficiales, las cuáles son en un porcentaje superior al 95% escuelas del ámbito urbano. Si bien dicha relación se mantiene para la mayor parte de las unidades académicas, existe una mayor proporción de alumnos que provienen de escuelas del ámbito rural en la Facultad de Ciencias Agrarias (19,7% promedio) y en la Facultad de Ciencias Veterinarias (17,7%), lo cual estaría relacionado con la vinculación de la oferta académica de dichas facultades con el sector rural.

Por otra parte, la Escuela Industrial Superior y la Escuela Agrícola, Ganadera y Granja, escuelas medias que pertenecen a la Universidad Nacional del Litoral, aportan un 2,0% y un 0,3% respectivamente de Nuevos Inscriptos, en promedio, entre los años 2007 y 2012. Cabe mencionar un aumento en la participación de los egresados de dichas escuelas en el año 2010.



En el período 2009-2011, el personal de la UNL representa aproximadamente el 2,7% de la población ocupada del Aglomerado Gran Santa Fe, incluyéndose en esta categoría a los docentes universitarios y pre-universitarios, no docentes y autoridades. Para el mismo período, la participación del personal de la UNR y de la UNER respecto de los Aglomerados Gran Rosario y Gran Paraná rondan en 1,8% y 2%, respectivamente. Por lo tanto, se observa que el personal de la UNL tiene una mayor participación en la población ocupada que las otras dos universidades más importantes de la región. Es importante aclarar que, según datos de la Secretaría de Políticas Universitarias, la UNER no posee docentes pre-universitarios con lo cual la categoría personal incluye solo a docentes universitarios, no docentes y autoridades.

Al comparar la participación de la “población universitaria” (conformada por el personal y los estudiantes de grado, pre-grado y posgrado) de once universidades del país respecto de la población total de sus respectivas localidades, para el año 2010, se observa que la UNL ocupa el cuarto lugar, en orden de mayor a menor porcentaje de participación, después de la UNCu, la UNLP y la UNT. Esto se debe a que un 12,5% de la población total de la ciudad de Santa Fe está vinculada de alguna forma de las antes mencionada con la UNL. Así, ésta se encuentra mejor posicionada que las otras dos universidades más importantes de la región debido a que sólo el 9,9% de la población total de Rosario se encuentra ligada a la UNR y apenas el 6,4% de la población total de Paraná está relacionada con la UNER. Por lo tanto, se puede decir que en la ciudad de Santa Fe una gran parte de la población desempeña actividades en la UNL, con importantes diferencias con lo que sucede en las ciudades de Rosario y Paraná.

Con respecto a la participación de la matrícula de cada universidad en el CEPRES CES en el año 2010, la UNL se ubica en el segundo lugar después de la UNR, en orden de importancia respecto al porcentaje de participación. Se observa que un 23,5% de todos los matriculados en las universidades del CEPRES CES estudian en la UNL, mientras que un 41,9% de los mismos lo hacen en la UNR. De esta manera, más del 65% de los estudiantes del CEPRES CES están matriculados en la UNL y en la UNR.

Con respecto al porcentaje de matriculados por gran área disciplinar, se observa un patrón común en el período 2006-2010 para las principales universidades de la región. Esto se debe a que tanto en la UNL, como en la UNR y también en la UNER, la mayor cantidad de los alumnos eligen carreras que pertenecen a las Ciencias Sociales. Así, en la UNL, el promedio de estudiantes matriculados en dicha rama para el período mencionado es de 38,6%; en la UNR éste es de 34,8%, mientras que en la UNER dicho promedio supera al de las universidades anteriores alcanzando un



44,1%. Además, tanto en la UNL como en la UNER la segunda disciplina que prefieren los estudiantes son las Ciencias Aplicadas, mientras que en la UNR este lugar lo ocupan las Ciencias de la Salud. Por otro lado, en las tres universidades mencionadas un mínimo porcentaje de los estudiantes está matriculado en carreras que corresponden a las Ciencias Básicas.

Como se observa en el gráfico 19, más del 80% del gasto total de las tres universidades más importantes de la región - UNL, UNR y UNER - se destina a la categoría Personal.

Por otro lado, el gasto total por estudiante de la UNL fue ascendiendo gradualmente a lo largo de los años, pasando de \$ 3.936 en el 2006 a \$ 8.955 en el 2010. A partir de allí se produjo un aumento más pronunciado del mismo, alcanzando en el año 2011 los \$ 11.303. En el 2012, se produjo nuevamente otro incremento importante del gasto total por estudiante obteniendo para ese año una cifra de \$ 14.354. En el caso de la UNR ocurre algo similar, sin embargo en todos los años el gasto total por estudiante fue menor que el ejecutado por la UNL, excepto en el año 2011 que la supera con un gasto total de \$ 12.113 por estudiante. Con respecto a la UNER sucede lo contrario, ya que en todos los años esta universidad tiene un gasto total por estudiante mayor que el que realiza la UNL.

Al analizar la participación del gasto total de la UNL respecto de la categoría Enseñanza del Producto Bruto Geográfico (PBG) Total de la provincia de Santa Fe a valores corrientes, desde el año 1993 hasta el año 2012, se observa que dicha relación oscila aproximadamente entre un 5% y un 6% a lo largo de todo el período. Sin embargo, como muestra el gráfico 14, se presentan dos picos bien pronunciados; uno mínimo en el año 2003, donde el gasto total de la UNL representaba el 4,8% de la categoría Enseñanza del PBG Total y otro máximo en el año 2006 donde este cociente alcanza un 6,4%.



Nuevos Inscriptos UNL

▪ Indicador calculado como el total de Nuevos Inscriptos por provincia respecto del total de Nuevos Inscritos.

Cuadro 55: Principales provincias de procedencia de los Nuevos Inscritos de la UNL. Años 2007-2012.

Provincia	Año						Participación promedio
	2007	2008	2009	2010	2011	2012	
Santa Fe	4.536	4.375	4.360	4.638	4.625	4.375	71,7
Entre Ríos	1.430	1.397	1.438	1.526	1.564	1.571	23,8
Córdoba	74	53	89	77	58	62	1,1
Corrientes	44	52	42	38	40	54	0,7
Santiago del Estero	26	15	18	21	16	22	0,3
Resto	155	146	153	136	159	147	2,4
Total	6.265	6.038	6.100	6.436	6.462	6.231	100,0

Fuente: PIAI-UNL



Cuadro 56: Principales departamentos de procedencia de los Nuevos Inscritos de la UNL. Años 2007-2012.

Provincia	Departamento	Año						Participación promedio
		2007	2008	2009	2010	2011	2012	
Entre Ríos	Colón	39	49	46	56	58	35	3,17
	Concordia	73	74	78	90	93	95	5,64
	Diamante	56	56	46	75	74	64	4,16
	Federación	34	40	36	60	70	60	3,36
	Federal	34	30	43	36	38	46	2,55
	Feliciano	9	11	6	15	9	16	0,74
	Gualeguay	26	49	43	58	59	25	2,92
	Gualeguaychú	13	21	16	24	26	23	1,38
	Islas del Ibicuy	1	1	0	0	0	1	0,03
	La Paz	70	77	102	92	91	75	5,69
	Nogoyá	27	23	48	22	29	43	2,15
	Paraná	930	863	868	882	914	979	60,96
	San Salvador	13	1	0	0	1	11	0,29
	Tala	13	17	15	15	8	10	0,87
	Uruguay	31	25	27	47	34	33	2,21
	Victoria	2	5	4	0	2	5	0,20
Villaguay	58	52	59	53	56	50	3,68	
Total Entre Ríos		1.429	1.394	1.437	1.525	1.562	1.571	100,00
Santa Fe	9 de Julio	55	41	42	57	74	51	1,19
	Belgrano	1	1	3	0	0	3	0,03
	Caseros	1	1	2	1	3	1	0,03
	Castellanos	205	213	184	171	185	209	4,34
	Constitución	0	0	1	1	1	0	0,01
	Garay	43	44	49	57	65	48	1,14
	General López	7	5	11	6	8	9	0,17
	General Obligado	150	162	201	203	159	155	3,83
	Iriondo	3	5	3	7	11	2	0,12
	La Capital	3.176	3.020	2.955	3.233	3.173	2.992	68,96
	Las Colonias	369	395	388	364	408	344	8,43
	Rosario	8	10	7	10	11	8	0,20
	San Cristóbal	120	88	117	115	114	139	2,58
	San Javier	53	59	49	51	65	45	1,20
	San Jerónimo	100	93	111	96	116	127	2,39
	San Justo	131	133	134	132	126	129	2,92
San Lorenzo	1	1	1	1	3	0	0,03	
San Martín	44	36	24	37	36	26	0,75	
Vera	66	68	73	96	67	84	1,69	
Total Santa Fe		4.533	4.375	4.355	4.638	4.625	4.372	100,00

Fuente: PIAI-UNL

- Indicador calculado como el total de Nuevos Inscritos de los departamentos Castellanos, General Obligado, La Capital, y Las Colonias (Santa Fe) San Justo (Córdoba) y Paraná (Entre Ríos) respecto del total de Nuevos Inscritos.



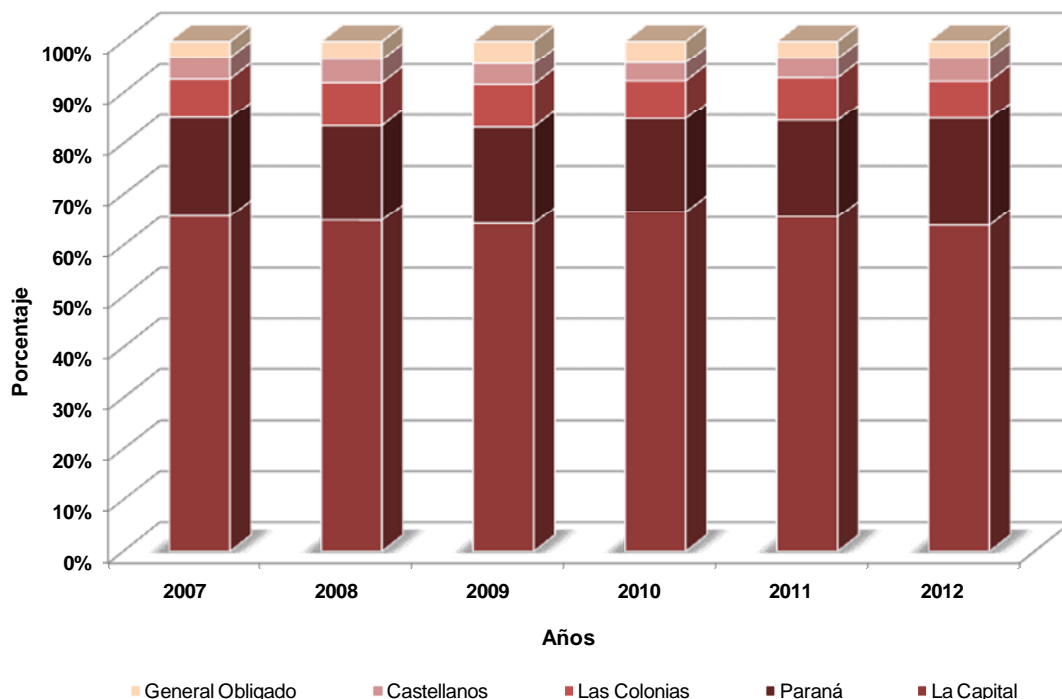
Cuadro 57: Principales departamentos de procedencia de los Nuevos Inscriptos (Corredor Central y General Obligado) de la UNL. Años 2007-2012.

Provincia	Departamento	2007		2008		2009		2010		2011		2012	
		NI	%	NI	%	NI	%	NI	%	NI	%	NI	%
Santa Fe	Castellanos	205	3,1	213	3,5	184	3,0	171	2,6	185	2,8	209	3,3
	General Obligado	150	2,3	162	2,7	201	3,3	203	3,1	159	2,4	155	2,5
	La Capital	3176	48,8	3020	49,6	2955	48,2	3233	49,5	3173	48,8	2992	47,7
	Las Colonias	369	5,7	395	6,5	388	6,3	364	5,6	408	6,3	344	5,5
Entre Ríos	Paraná	930	14,3	863	14,2	868	14,2	882	13,5	914	14,1	979	15,6
	Total	4830	74,2	4653	76,5	4596	75,0	4853	74,3	4839	74,4	4679	74,6

Fuente: PIAI-UNL

- Indicador calculado como el total de Nuevos Inscriptos de las localidades de Santa Fe, Paraná y Santo Tomé respecto del total de Nuevos Inscritos.

Gráfico 15: Porcentaje de Nuevos Inscriptos de la UNL, por departamentos del corredor Central y Gral. Obligado. Años 2007- 2012.



Fuente: Elaboración propia en base a datos de PIAI - UNL



Cuadro 58: Principales localidades de procedencia de los Nuevos Inscritos de la UNL. Años 2007-2012.

Localidad	2007	2008	2009	2010	2011	2012
Santa Fe	39,5	38,9	38,8	38,8	37,7	37,5
Paraná	12,0	12,0	12,5	11,7	11,8	13,2
Santo Tomé	5,7	5,7	5,7	6,8	6,0	5,9
Total	57,2	56,6	57,1	57,3	55,4	56,6

Fuente: PIAI-UNL

- Porcentaje de Nuevos Inscritos de la UNL, según sexo.

Cuadro 59: Distribución del porcentaje de NI por sexo. Años 2007-2012.

Sexo	Año					
	2007	2008	2009	2010	2011	2012
Masculino	45,1	45,8	44,5	46,4	44,2	45,0
Femenino	54,9	54,2	55,5	53,6	55,8	55,0
Total	100,0	100,0	100,0	100,0	100,0	100,0

Fuente: PIAI-UNL

- Tasa de feminización: cantidad de Nuevos Inscritos de sexo femenino, por cada 10 Nuevos Inscritos de sexo masculino



Cuadro 60: Feminización de los NI por año y departamento. Provincias de Santa Fe, Entre Ríos y departamento San Justo, provincia de Córdoba. UNL, años: 2007-2012.

Provincia	Departamento	2007	2008	2009	2010	2011	2012
Santa Fe	9 de Julio	13,9	8,6	18	11,9	19,6	18,3
	Belgrano	0	0	5	-	-	-
	Caseros	0	0	10	-	20	-
	Castellanos	11,8	12,0	10,9	11,6	18,0	15,2
	Constitución	0	-	0	-	0	-
	Garay	13,9	23,8	13,3	13,75	26,1	20
	General López	25	2,5	2,2	10	3,3	5
	General Obligado	13,1	12,8	9,0	11,1	16,1	9,9
	Iriondo	0	2,5	20	25	5,7	-
	La Capital	11,4	11,2	12,4	11,1	12,1	11,7
	Las Colonias	17,1	15	16,0	13,9	14,3	12,6
	Rosario	16,7	23,3	13,3	23,3	3,8	16,7
	San Cristóbal	15,5	12	15,4	12,1	12,8	14,0
	San Javier	13,0	6,4	14,5	8,9	6,3	18,1
	San Jerónimo	10,8	11,6	11,8	10,9	11,5	12,3
	San Justo	17,9	10,2	13,5	11,3	14,2	16,9
	San Lorenzo	0	0	0	-	-	-
	San Martín	7,6	20	8,5	31,1	14	13,6
Vera	15,4	11,9	10,3	13,4	8,1	11	
Entre Ríos	Colón	11,7	22,7	10	14,3	12,3	21,8
	Concordia	10,3	13,1	16,9	11,4	8,2	9
	Diamante	11,5	16,7	15,6	15	10	13,7
	Federación	14,3	9,0	14	12,2	18	10,7
	Federal	4,8	6,7	13,9	17,7	10	10
	Feliciano	20	5,7	5	5	5	4,5
	Guauguay	8,6	8,8	11,5	8,7	11,9	6,7
	Guauguaychú	8,6	16,3	12,9	5	16	10,9
	Islas del Ibicuy	0	0	-	-	-	-
	La Paz	15	13,3	10	10,4	8,6	8,8
	Nogoyá	17	7,7	10	4,7	12,3	11,5
	Paraná	13,4	14,3	14,8	13,3	13,9	12,6
	San Salvador	33,3	0	-	-	-	12
	Tala	11,7	11,25	3,6	6,7	30	23,3
Uruguay	10,7	12,7	20	14,7	14,3	17,5	
Victoria	10	6,7	-	-	10	40	
Villaguay	7,6	9,3	7,9	13,0	10,7	13,8	
Córdoba	San Justo	17,0	11,0	15,7	10,3	17,5	11,4

Fuente: PIAI

Cuadro 61: Feminización de los NI por año. Departamentos del Corredor Central. UNL, años: 2007-2012.

	2007	2008	2009	2010	2011	2012
Corredor Central	12,1	12,1	13,1	11,7	12,8	12,1

Fuente: PIAI



Cuadro 62: Feminización de los NI por año y distrito de procedencia del Corredor Central y Gral. Obligado. UNL, años: 2007-2012.

Distrito		2007	2008	2009	2010	2011	2012
15 mil o más	Esperanza	13,06	13,21	14,79	11,84	15,07	11,08
	Paraná	13,28	13,41	13,49	12,83	13,8	12,78
	Rafaela	10,75	7,755	8,205	12,42	23,5	12,22
	Reconquista	12,57	13,55	7,451	10,73	13,33	13,45
	Santa Fe	11,11	11,22	11,56	10,92	11,9	11,36
	Santo Tomé	11,82	9,605	16,92	9,91	11,5	11,33
	Sunchales	9,231	13,5	16	16,67	10,53	10,91
	Avellaneda	5,625	8,462	11,76	9,545	15,38	6,667
	Crespo	6,875	9	11,25	8,261	9,6	18
	Villa Ocampo	35	6,667	12,86	4,375	26,67	8,889
	Subtotal	11,58	11,43	12,29	11,11	12,48	11,66
10 a 15 mi	Laguna Paiva	15,38	28,89	15,71	9,048	9	6,071
	Recreo	15,45	15	20,83	16,88	16	26
	Rincón	17	7,5	18,33	15	14,5	16,67
	Subtotal	15,88	15,14	18,16	13,14	12,31	12,83
Total general		11,65	11,5	12,41	11,16	12,47	11,69

Fuente: en baso a datos del PIAI

- Porcentaje de Nuevos Inscriptos de la UNL, por sexo y Unidad Académica.

Cuadro 63: Porcentaje de NI por Unidad Académica y sexo. Años 2007-2012.

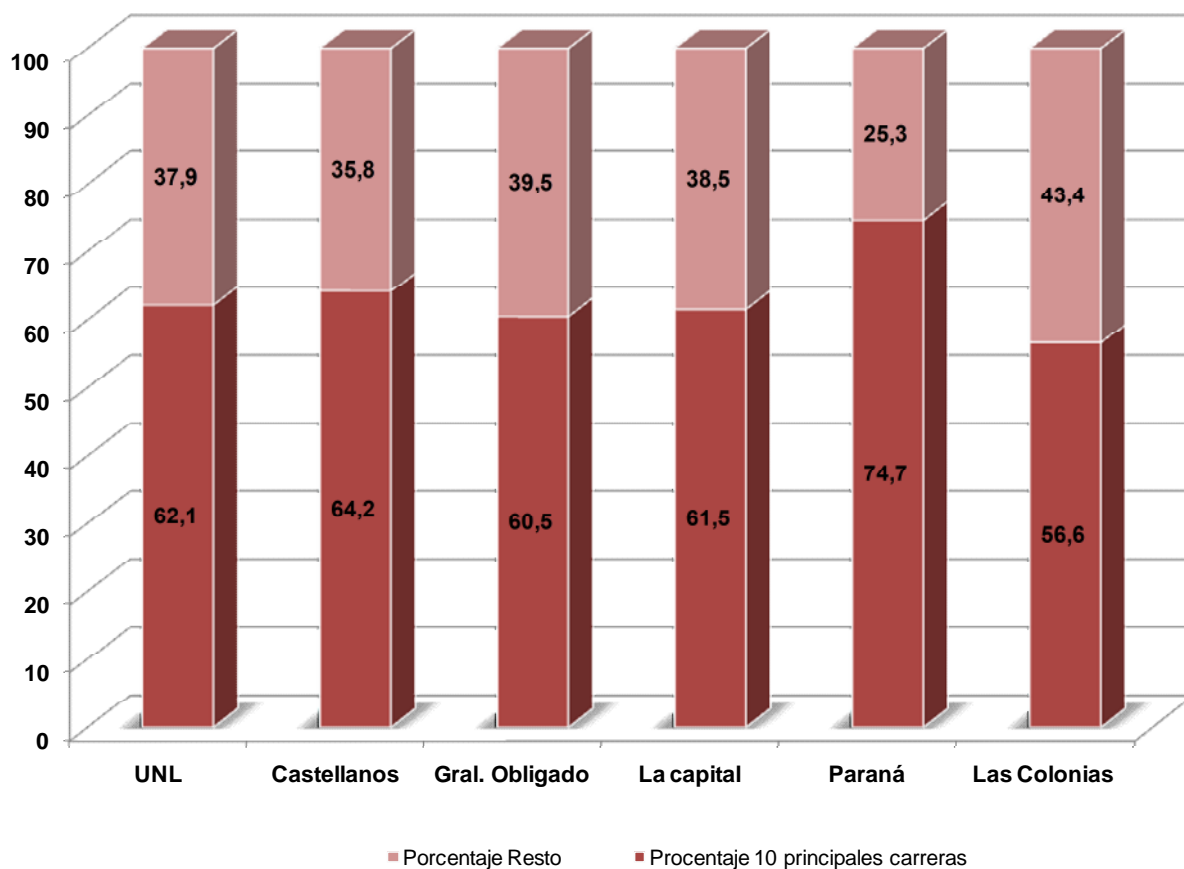
Unidad Académica	Año											
	2007		2008		2009		2010		2011		2012	
	M	F	M	F	M	F	M	F	M	F	M	F
Escuela Superior de Sanidad	26,9	73,1	28,4	71,6	25,0	75,0	41,5	58,5	31,6	68,4	28,6	71,4
Esc. Universitaria de Análisis de Alimentos	23,5	76,5	33,3	66,7	64,7	35,3	23,1	76,9	36,7	63,3	39,4	60,6
Fac. de Arq. Diseño y Urbanismo	50,7	49,3	49,4	50,6	40,5	59,5	51,5	48,5	47,2	52,8	48,5	51,5
Fac. de Bioquímica y Cs. Biológicas	20,6	79,4	18,9	81,1	18,2	81,8	21,2	78,8	17,8	82,2	23,1	76,9
Fac. Cs. Agrarias	78,4	21,6	75,0	25,0	74,5	25,5	79,8	20,2	67,5	32,5	75,4	24,6
Fac. Cs. Económicas	39,6	60,4	44,3	55,7	39,7	60,3	45,6	54,4	44,5	55,5	43,2	56,8
Fac. Cs. Jurídicas y Sociales	43,3	56,7	40,5	59,5	40,8	59,2	37,3	62,7	38,3	61,7	38,3	61,7
Fac. de Cs. Médicas	37,8	62,2	35,5	64,5	33,0	67,0	33,5	66,5	35,0	65,0	35,0	65,0
Fac. de Cs. Veterinarias	57,2	42,8	54,2	45,8	57,1	42,9	59,0	41,0	51,4	48,6	50,4	49,6
Fac. de Humanidades y Ciencias	38,6	61,4	43,4	56,6	38,8	61,2	40,7	59,3	44,9	55,1	42,9	57,1
Fac. de Ingeniería y Cs. Hídricas	78,9	21,1	70,7	29,3	71,5	28,5	71,8	28,2	71,4	28,6	71,7	28,3
Fac. de Ingeniería Química	52,7	47,3	49,7	50,3	56,6	43,4	50,5	49,5	44,3	55,7	54,2	45,8
Instituto Superior de Música	70,9	29,1	70,7	29,3	67,1	32,9	71,2	28,8	72,4	27,6	71,9	28,1
Total	45,1	54,9	45,8	54,2	44,5	55,5	46,4	53,6	44,2	55,8	45,0	55,0

Fuente: PIAI-UNL

- Porcentaje de Nuevos Inscriptos de la UNL de las 10 principales carreras, por departamento.



Gráfico 16: Porcentaje de Nuevos Inscriptos en las 10 principales carreras de la UNL, Departamentos de Corredor Central y Gral. Obligado. Años 2006-2012



Fuente: Elaboración propia en base a datos de PIAI - UNL

Cuadro 64: Distribución porcentual de los NI en las 10 principales carreras de la UNL en la universidad y en el Departamento La Capital. Años 2006-2012

UNL		Departamento La capital	
Carreras	Porcentaje de NI	Carreras	Porcentaje de NI
Abogacia	15,5%	Abogacia	14,7%
Bachiller en Cs. Ec.	11,4%	Bachiller en Cs. Ec.	13,7%
Medicina	9,1%	Medicina	8,2%
Arquitectura	6,9%	Arquitectura	6,0%
Lic. en Nutrición	4,6%	Ing. en informática	4,2%
Lic. en diseño de la comunicación visual	4,3%	Lic. en nutrición	4,1%
Ing. en informática	3,9%	Lic. en diseño de la comunicación visual	4,1%
Medicina Veterinaria	2,1%	Lic. en Cs. Políticas	2,5%
Lic. en Cs. Políticas	2,1%	Lic. en Administración de la salud	2,1%
Ing. química	2,1%	Ing. química	1,9%

Fuente: PIAI-UNL



Cuadro 65: Distribución porcentual de los NI en las 10 principales carreras de la UNL en los Departamentos Paraná y Las Colonias. Años 2006-2012

Departamento Paraná		Departamento Las colonias	
Carreras	Porcentaje de NI	Carreras	Porcentaje de NI
Abogacia	22,6%	Bachiller en Cs. Ec.	11,5%
Medicina	14,3%	Ing. agronómica	7,2%
Arquitectura	10,9%	Abogacia	6,6%
Lic. en nutrición	7,1%	Medicina Veterinaria	6,6%
Lic. en diseño de la comunicación visual	5,0%	Arquitectura	6,5%
Ing. en informática	3,7%	Medicina	4,9%
Bachiller en Cs. Ec.	3,5%	Lic. en nutrición	4,1%
Bioquímica	3,1%	Lic. en diseño de la comunicación visual	3,8%
Lic. En Terapia Ocupacional	2,4%	Bioquímica	2,8%
Ing. química	2,2%	CPN	2,6%

Fuente: PIAI-UNL

Cuadro 66: Distribución porcentual de los NI en las 10 principales carreras de la UNL los Departamentos Castellanos y Gral. Obligado. Años 2006-2012

Departamento Castellanos		Departamento Gral. Obligado	
Carreras	Porcentaje de NI	Carreras	Porcentaje de NI
Bachiller en Cs. Ec.	10,4%	Tec. universitaria en tecnología de alimentos	12,5%
Medicina Veterinaria	10,0%	Bachiller en Cs. Ec.	8,1%
Abogacia	9,1%	Abogacia	8,0%
Ing. agronómica	7,3%	Medicina	7,8%
Arquitectura	6,5%	Arquitectura	6,2%
Lic. en diseño de la comunicación visual	5,6%	Ing. agronómica	4,6%
Medicina	4,9%	Medicina Veterinaria	3,7%
Ing. química	4,4%	Lic. en Nutrición	3,4%
Lic. en Nutrición	3,4%	Ing. Ambiental	3,2%
CPN	2,5%	Ing. Industrial	3,1%

Fuente: PIAI-UNL

- Porcentaje de Nuevos Inscriptos de la UNL, según sector (oficial o privado) de la escuela de la cuál egresan Años 2006-2012.

Cuadro 67: Escuela de procedencia según sector, en porcentaje. Años 2007-2012.

Sector	Año					
	2007	2008	2009	2010	2011	2012
Oficial	66,5	65,8	64,9	65,5	65,9	63,9
Privado	33,5	34,2	35,1	34,5	34,1	36,1
Total	100,0	100,0	100,0	100,0	100,0	100,0

Fuente: PIAI-UNL

- Porcentaje de Nuevos Inscriptos de la UNL, provenientes de las escuelas medias de la UNL.



Cuadro 68: NI egresados de las escuelas medias de la UNL. Años 2007-2012.

	2007	2008	2009	2010	2011	2012
ESC. AGRICOLA, GANADERA Y GRANJA N° 9	0,2	0,3	0,1	0,4	0,3	0,3
ESCUELA INDUSTRIAL SUP. (U.N.L.) NRO. 8	1,7	1,9	1,8	2,5	2,1	2,0

Fuente: PIAI-UNL

- Porcentaje de Nuevos Inscriptos de la UNL, según ámbito (rural o urbano) de la escuela de la cuál egresan.

Cuadro 69: NI por Ámbito de la Escuela. Años 2007-2012.

Ámbito	Año					
	2007	2008	2009	2010	2011	2012
Rural	4,2	4,4	5,1	4,7	4,3	4,2
Urbano	95,8	95,6	94,9	95,3	95,7	95,8
Total	100,0	100,0	100,0	100,0	100,0	100,0

Fuente: PIAI-UNL

- Porcentaje de Nuevos Inscriptos de la UNL, según ámbito (rural o urbano) de la escuela de la cuál egresan, por Unidad Académica.

Cuadro 70: NI por Ámbito de la Escuela y Unidad Académica. Años 2007-2012.

Unidad Académica	2007		2008		2009		2010		2011		2012	
	Rural	Urbano	Rural	Urbano	Rural	Urbano	Rural	Urbano	Rural	Urbano	Rural	Urbano
ESS	2,8	97,2	2	98	3,5	96,5	4	96	3,2	96,8	2,3	97,7
EUAA	26,7	73,3	0	100	0	100	16,7	83,3	2,5	97,5	0	100
FADU	3	97	1,9	98,1	3,5	96,5	4	96	3	97	2,6	97,4
FBCB	4,1	95,9	4,3	95,7	5,2	94,8	4,7	95,3	4,9	95,1	3,2	96,8
FCA	10,3	89,7	18,9	81,1	25,2	74,8	24,4	75,6	23,9	76,1	20,2	79,8
FCE	6,3	93,8	4,3	95,7	4,7	95,3	3,7	96,3	4,5	95,5	4,6	95,4
FCJS	3	97	3,9	96,1	3	97	3,3	96,7	3,1	96,9	4,1	95,9
FCM	3,7	96,3	1,5	98,5	2,5	97,5	4,2	95,8	3	97	2,0	98,0
FCV	8,7	91,3	20,3	79,7	23,2	76,8	16,4	83,6	22,5	77,5	14,0	86,0
FHUC	2,9	97,1	3,5	96,5	5,5	94,5	2,6	97,4	3,2	96,8	3,3	96,7
FICH	4,1	95,9	4,2	95,8	4,2	95,8	4,8	95,2	3,6	96,4	2,7	97,3
FIQ	3,8	96,2	3,6	96,4	3,6	96,4	5,1	94,9	4,2	95,8	5,8	94,2
ISM	3,2	96,8	4,3	95,7	2,8	97,2	2,2	97,78	1,3	98,7	1	99

Fuente: PIAI-UNL



Relación entre la población de la UNL y la población de la Región

▪ Indicador calculado como la relación entre estudiantes en edad teórica (18 a 24 años) de las universidades del CEPRES CES respecto al total de población en edad teórica de las provincias de Santa Fe y Entre Ríos.

Cuadro 71: Participación de las universidades del CEPRES CES en la región. Año 2010.

Población Total (Santa Fe y Entre Ríos)	Estudiantes	Relación
521.336	87.257	16,7

Fuente: SPU-INDEC

Nota 1: No se incluyen los estudiantes en edad teórica de las regionales de la UTN que pertenecen al CepresCES debido a que en el Anuario SPU solo se encuentra el dato total de la UTN.

Nota 2: Existe un alto porcentaje de alumnos en los que no se ha identificado la edad

▪ Indicador calculado como la relación entre estudiantes de la UNL en edad teórica respecto al total de población en edad teórica de los departamentos del denominado Corredor Central (departamentos Castellanos, La Capital, Las Colonias y Paraná).

Cuadro 72: Participación de la UNL en el Corredor Central. Año 2010.

Población Total Corredor Central	Estudiantes	Relación
139.178	21.409	15,4

Fuente: SPU-INDEC

Nota 1: Estudiantes de pregrado y grado en edad teórica.

Nota 2: Existe un alto porcentaje de alumnos en los que no se ha identificado la edad

Nota 3: El corredor Central comprende los departamentos Castellanos,(Entre Ríos)

La Capital, Las Colonias (Santa Fe) y Paraná

▪ Indicador calculado como la relación entre estudiantes de la UNL en edad teórica respecto al total de población en edad teórica de la ciudad de Santa Fe.

Cuadro 73: Participación de la UNL en la ciudad de Santa Fe. Año 2010.

Población Total	Estudiantes	Relación
49.356	21.409	43,4

Fuente: SPU-INDEC

Nota 1: Estudiantes de pregrado y grado en edad teórica.

Nota 2: Existe un alto porcentaje de alumnos en los que no se ha identificado la edad

Tasas de ocupación-personal UNL y otras universidades



- Indicador construido a partir de la relación entre el personal (cantidad de personas) de la UNR respecto a la Población Ocupada del aglomerado Gran Santa Fe.

Cuadro 74: Participación del personal UNL respecto de la Población Ocupada. Aglomerado Gran Santa Fe. Año 2009-2011.

Año	Personal UNL	Ocupados Gran Santa Fe	Participación UNL en la Población Ocupada
2009	5.312	193.750	2,7%
2010	5.212	200.750	2,6%
2011	5.325	204.250	2,6%

Fuente: SPU, INDEC - IPEC

Nota 1: calculado en base al promedio trimestral de la Población Ocupada del año.

Nota 2: la categoría personal incluye la cantidad de personas por escalafón (docentes universitarios y pre-universitarios, no docente, autoridades)

- Indicador construido a partir de la relación entre el personal (cantidad de personas) de la UNR respecto a la Población Ocupada del aglomerado Gran Rosario.

Cuadro 75: Participación del personal UNR respecto de la Población Ocupada. Aglomerado Gran Rosario. Año 2009-2011.

Año	Personal UNR	Ocupados Gran Rosario	Participación UNR en la Población Ocupada
2009	9.565	520.750	1,8%
2010	9.597	536.750	1,8%
2011	9.860	547.750	1,8%

Fuente: SPU, INDEC - IPEC

Nota 1: calculado en base al promedio trimestral de la Población Ocupada del año.

Nota 2: la categoría personal incluye la cantidad de personas por escalafón (docente universitario y pre-universitario, no docente, autoridades). No incluye los Docentes de grado pre-universitario

- Indicador construido a partir de la relación entre el personal de la UNER respecto a la Población Ocupada del aglomerado Gran Paraná.



Cuadro 76: Participación del personal UNER respecto de la Población Ocupada. Aglomerado Gran Paraná. Año 2009-2011.

Año	Personal UNER	Ocupados Gran Paraná	Participación UNL en la Población Ocupada
2009	2.189	106.000	2,1%
2010	2.197	111.500	2,0%
2011	2.139	116.250	1,8%

Fuente: SPU, INDEC - IPEC

Nota 1: calculado en base al promedio trimestral de la Población Ocupada del año.

Nota 2: la categoría personal incluye la cantidad de personas por escalafón (docente, no docente, autoridades)

La UNER no posee docentes pre-universitarios, según anuarios de la SPU

Participación de la UNL en la ciudad de Santa Fe

▪ Indicador construido a partir de la relación entre la totalidad de población de la UNL (personal y estudiantes) respecto a la población de la ciudad de Santa Fe.

Cuadro 77: Participación de la UNL en la ciudad de Santa Fe. Año 2010.

Personal (personas)	Población estudiantil	Población UNL (personal y estudiantes)	Poblacion de la ciudad de Santa Fe	Proporción
5.212	43.816	49.028	391.231	12,5

Fuente: SPU e Ipec

Nota 1: La población estudiantil incluye estudiantes de pregrado, grado y posgrado.

Nota 2: El personal incluye la cantidad de personas por escalafón, donde los escalafones son: Docente Nivel Universitario, Docente Nivel PreUniversitario, Autoridades Superiores y No Docente. Según SPU, los cargos liquidados mediante la modalidad de asociación o subrogancia entre dos cargos de distintas categorías y/o escalafones se computan en la categoría del cargo de mayor nivel.



Cuadro 78: Participación de la UNL en la ciudad de Santa Fe. Comparación con otras Universidades Nacionales y sus localidades. Año 2010.

Localidad	Población total	Institución	Estudiantes	Personal	Total	Relación
Córdoba	1.317.298	UNC	112.650	11.740	124.390	9,4
La Plata	643.133	UNLP	116.306	14.717	131.023	20,4
Mar del Plata	593.337	UNMdP	23.450	4.432	27.882	4,7
Paraná	247.139	UNER	13.597	2.197	15.794	6,4
Presidente Roque Saenz Peña	89.882	UNCAUS	2.837	237	3.074	3,4
Río Cuarto	157.010	UNRC	16.996	2.342	19.338	12,3
Rosario	948.312	UNR	84.244	9.597	93.841	9,9
Salta	520.683	UNSa	26.215	2.127	28.342	5,4
San Miguel de Tucumán	548.866	UNT	66.056	8.348	74.404	13,6
Mendoza	115.041	UNCu	34.747	6.204	40.951	37,2
Santa Fe	391.164	UNL	43.816	5.212	49.028	12,5

Fuente: INDEC y Secretaría de Políticas Universitarias

En la variable "Población total", sólo se contabiliza la población urbana.

La variable estudiantes se refiere a los niveles de grado, pre-grado y posgrado

Matrícula por universidad respecto al total de la matrícula del CEPRES CES, según Gran Área Disciplinar. Años 2006 a 2010

- Vincula la matrícula de cada universidad respecto al total de matrícula de las universidades de la región.

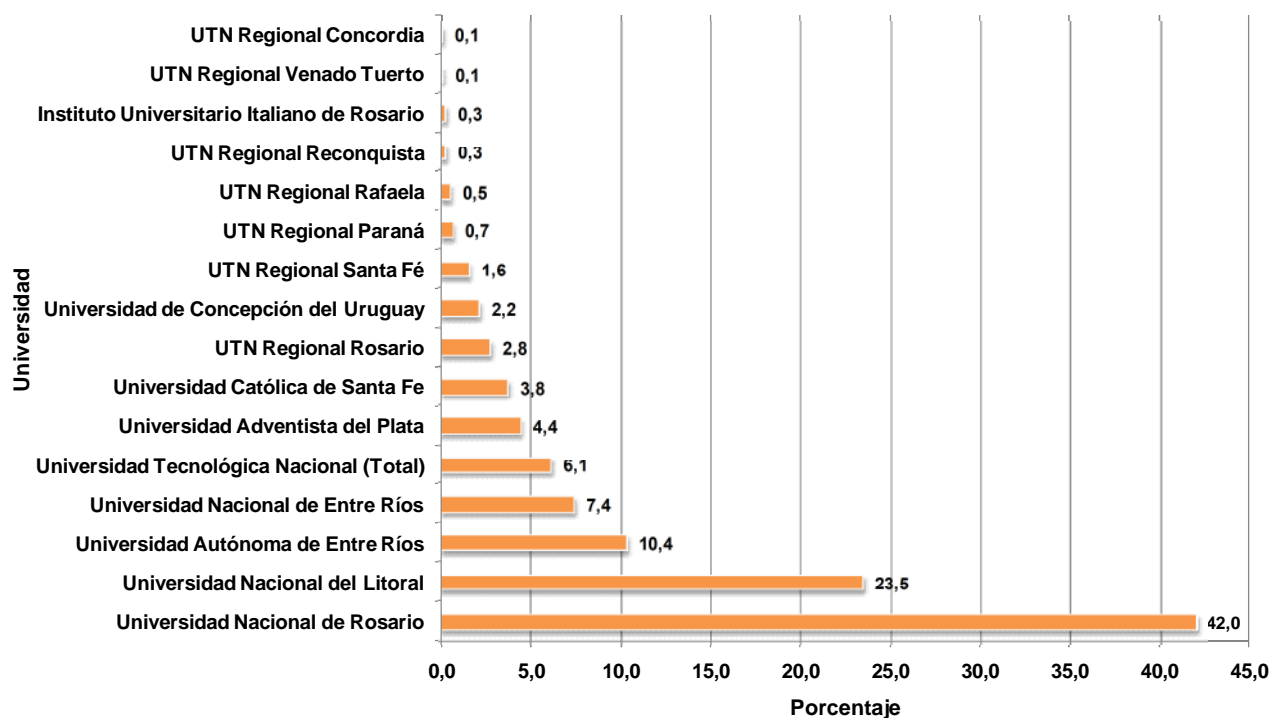
Cuadro 79: Distribución del porcentaje de participación de la matrícula de cada universidad del CEPRES CES. Años 2006-2010.

Universidad	Porcentaje de Matrícula respecto del CPRES CES				
	2006	2007	2008	2009	2010
UTN Regional Concordia	0,00	0,04	0,06	0,07	0,12
UTN Regional Rafaela	0,50	0,49	0,53	0,54	0,55
UTN Regional Reconquista	0,00	0,00	0,00	0,26	0,29
UTN Regional Santa Fé	1,55	1,68	1,64	1,67	1,59
UTN Regional Venado Tuerto	0,19	0,19	0,19	0,17	0,14
UTN Regional Paraná	0,69	0,72	0,72	0,70	0,68
UTN Regional Rosario	2,39	2,56	2,59	2,93	2,77
Universidad Tecnológica Nacional (Total)	5,32	5,68	5,74	6,34	6,14
Universidad Nacional del Litoral	22,46	22,64	23,62	24,30	23,45
Universidad Nacional de Rosario	46,87	45,30	44,33	42,85	41,99
Universidad Nacional de Entre Ríos	7,91	8,11	7,62	7,42	7,42
Universidad Católica de Santa Fe	4,10	4,16	4,11	3,89	3,75
Universidad Autónoma de Entre Ríos	7,80	8,28	8,55	9,47	10,35
Universidad Adventista del Plata	3,64	3,83	3,83	3,61	4,45
Instituto Universitario Italiano de Rosario	0,15	0,18	0,20	0,22	0,29
Universidad de Concepción del Uruguay	1,75	1,82	2,01	1,90	2,16
TOTAL	100,00	100,00	100,00	100,00	100,00

Fuente: Base de Datos de la Secretaría de Políticas Universitarias



Gráfico 17: Distribución del porcentaje de participación de la matrícula de cada universidad en el CEPRES CES. Año 2010.



Fuente: Base de Datos de la Secretaría de Políticas Universitarias

- Proporción de estudiantes de cada rama de estudio respecto al total de alumnos.

Cuadro 80: Distribución del porcentaje de participación de la matrícula UNL por disciplina. Años 2006-2010.

Universidad	Rama	Porcentaje por año				
		2006	2007	2008	2009	2010
Universidad Nacional del Litoral	Cs. Aplicadas	31,3	30,0	30,1	30,5	31,4
	Cs. Básicas	3,7	3,6	3,5	3,5	3,6
	Cs. Sociales	39,3	40,3	38,8	38,6	35,8
	Cs. Humanas	9,5	8,8	9,0	9,4	9,1
	Cs. de la Salud	16,1	17,4	18,7	18,0	20,1
	TOTAL	100,0	100,0	100,0	100,0	100,0

FUENTE: Secretaría de Políticas Universitarias. Ministerio de Educación Nacional

- Proporción de alumnos de cada rama de estudio respecto al total de alumnos.



Cuadro 81: Distribución del porcentaje participación de la matrícula universitaria por disciplina y por universidad. Participación de la matrícula universitaria por disciplina y por universidad. Años 2006-2010.

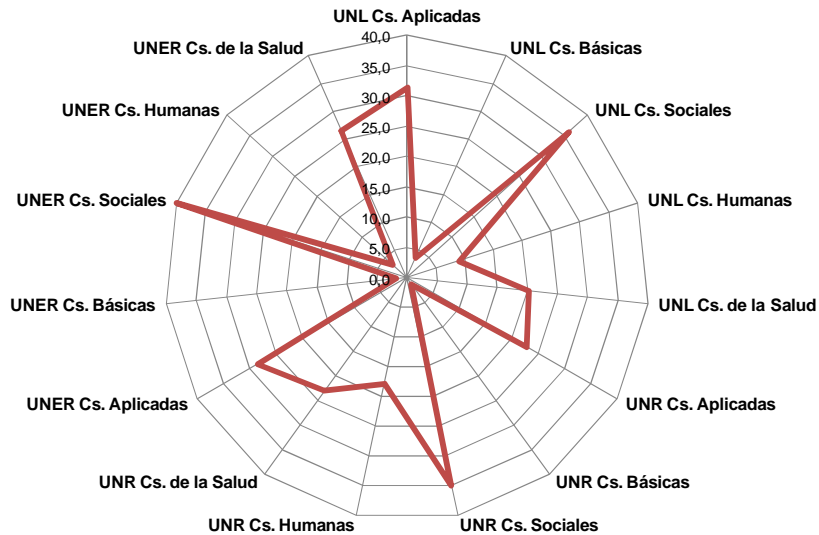
Universidad	Rama	Porcentaje por año				
		2006	2007	2008	2009	2010
Universidad Nacional de Rosario	Cs. Aplicadas	20,7	21,1	22,0	23,0	22,8
	Cs. Básicas	1,0	1,0	1,0	1,2	1,2
	Cs. Sociales	35,0	34,9	34,3	34,8	35,0
	Cs. Humanas	18,2	18,2	19,0	17,8	17,9
	Cs. de la Salud	25,0	24,8	23,6	23,2	23,1
	TOTAL	100,0	100,0	100,0	100,0	100,0
Universidad Nacional de Entre Ríos	Cs. Aplicadas	26,5	30,1	26,0	25,3	28,4
	Cs. Básicas	0,6	0,7	1,5	2,0	1,9
	Cs. Sociales	47,3	44,1	45,1	44,1	39,9
	Cs. Humanas	5,1	4,3	4,0	3,7	3,2
	Cs. de la Salud	20,5	20,8	23,4	24,9	26,6
	TOTAL	100,0	100,0	100,0	100,0	100,0
Universidad de Concepción del Uruguay	Cs. Aplicadas	11,5	13,4	14,8	12,3	10,5
	Cs. Básicas	1,3	1,2	1,0	0,6	0,3
	Cs. Sociales	42,7	38,8	42,8	46,1	53,6
	Cs. Humanas	33,3	29,8	25,2	23,7	17,1
	Cs. de la Salud	11,2	16,7	16,2	17,4	18,4
	TOTAL	100,0	100,0	100,0	100,0	100,0
Universidad Católica de Santa Fe	Cs. Aplicadas	9,9	10,2	11,1	11,9	12,8
	Cs. Básicas	0,8	1,0	0,9	0,9	1,4
	Cs. Sociales	70,2	69,2	67,1	65,8	64,3
	Cs. Humanas	18,9	19,6	20,8	21,1	21,1
	Cs. de la Salud	0,1	0,1	0,0	0,4	0,4
	TOTAL	100,0	100,0	100,0	100,0	100,0
Universidad Autónoma de Entre Ríos	Cs. Aplicadas	6,8	8,5	9,2	8,6	8,6
	Cs. Básicas	6,0	5,6	6,4	6,1	6,2
	Cs. Sociales	35,7	33,7	38,2	34,1	30,8
	Cs. Humanas	43,1	44,2	37,3	44,0	47,9
	Cs. de la Salud	8,5	8,0	8,9	7,2	6,5
	TOTAL	100,0	100,0	100,0	100,0	100,0
Universidad Adventista del Plata	Cs. Aplicadas	3,6	3,2	3,3	3,3	3,0
	Cs. Sociales	20,3	20,5	21,1	19,5	20,7
	Cs. Humanas	39,9	40,4	38,1	37,6	37,1
	Cs. de la Salud	36,3	35,9	37,5	39,5	39,2
	TOTAL	100,0	100,0	100,0	100,0	100,0
Instituto Universitario Italiano de Rosario	Cs. Humanas	0,0	0,0	0,0	2,5	4,0
	Cs. de la Salud	100,0	100,0	100,0	97,5	96,0
	TOTAL	100,0	100,0	100,0	100,0	100,0
Facultad Regional Concordia	Cs. Aplicadas	0,0	89,7	92,5	96,5	95,6
	Cs. Humanas	100,0	10,3	7,5	3,5	4,4
	TOTAL	100,0	100,0	100,0	100,0	100,0
Facultad Regional Paraná	Cs. Aplicadas	100,0	100,0	100,0	100,0	100,0
	TOTAL	100,0	100,0	100,0	100,0	100,0
Facultad Regional Rafaela	Cs. Aplicadas	100,0	100,0	100,0	97,2	97,7
	Cs. Humanas	0,0	0,0	0,0	2,8	2,3
	TOTAL	100,0	100,0	100,0	100,0	100,0
Facultad Regional Reconquista	Cs. Aplicadas	0,0	0,0	0,0	100,0	100,0
	TOTAL	0,0	0,0	0,0	100,0	100,0
	Cs. Aplicadas	98,6	97,6	97,0	91,5	92,6
Facultad Regional Rosario	Cs. Básicas	0,0	0,0	0,0	3,7	2,5
	Cs. Sociales	1,0	1,9	2,7	4,8	4,9
	Cs. Humanas	0,4	0,4	0,3	0,0	0,0
	TOTAL	100,0	100,0	100,0	100,0	100,0
	Cs. Aplicadas	99,3	98,8	98,8	99,5	99,6
Facultad Regional Santa Fé	Cs. Sociales	0,0	0,3	0,4	0,0	0,0
	Cs. Humanas	0,7	0,9	0,8	0,5	0,4
	TOTAL	100,0	100,0	100,0	100,0	100,0
	Cs. Aplicadas	100,0	99,7	99,0	99,7	100,0
Facultad Regional Venado Tuerto	Cs. Humanas	0,0	0,3	1,0	0,3	0,0
	TOTAL	100,0	100,0	100,0	100,0	100,0

FUENTE: Secretaría de Políticas Universitarias. Ministerio de Educación Nacional



Gráfico 18: Distribución del porcentaje de participación de la matrícula universitaria por disciplina y por universidad. Año 2010.

Porcentaje de participación de la matrícula por rama disciplinar según Universidad. Año 2010



Fuente: Elaboración propia en base a datos de la Secretaría de Políticas Universitarias, Ministerio de Educación Nacional

Ejecución del Gasto

- La distribución del Gasto por Objeto, consiste en el cálculo de la participación de cada tipo de gasto, respecto del gasto total ejecutado.

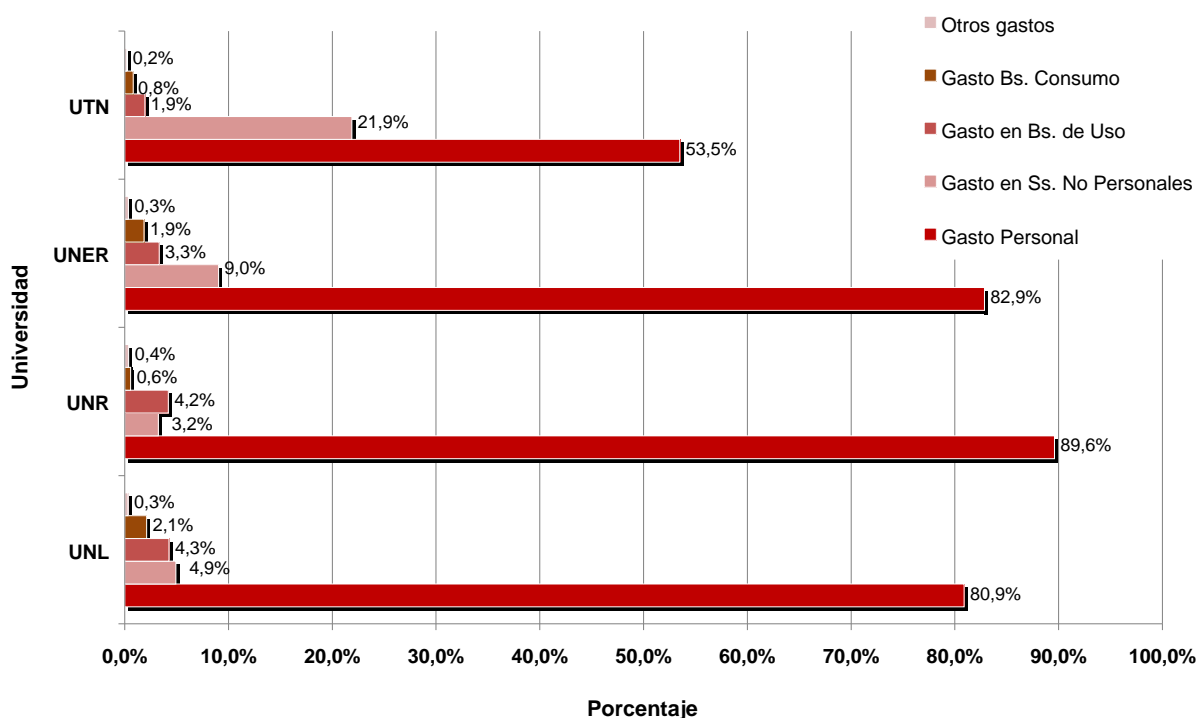


Cuadro 82: Distribución del Gasto por objeto Universidades de la región, en porcentaje. Años 2006-2011.

Año	Universidad	Gasto Total	Gasto Personal	Gasto Bs. Consumo	Gasto en Ss. No Personales	Gasto en Bs. de Uso	Transferencias	Otros gastos
2006	UNL	100,0%	68,9%	2,6%	7,0%	9,4%	12,2%	0,0%
	UNR	100,0%	85,5%	1,0%	3,9%	2,1%	7,6%	0,0%
	UNER	100,0%	81,1%	2,5%	8,5%	3,8%	3,9%	0,3%
2007	UNL	100,0%	73,3%	2,1%	7,3%	6,0%	11,3%	0,0%
	UNR	100,0%	88,5%	0,7%	3,5%	0,8%	6,5%	0,0%
	UNER	100,0%	82,8%	2,2%	8,1%	3,0%	3,8%	0,1%
2008	UNL	100,0%	76,5%	2,3%	6,3%	3,7%	11,3%	0,0%
	UNR	100,0%	89,3%	0,7%	3,3%	2,2%	4,5%	0,0%
	UNER	100,0%	85,9%	1,8%	7,2%	1,8%	3,2%	0,1%
2009	UNL	100,0%	78,3%	2,1%	5,8%	3,0%	10,7%	0,0%
	UNR	100,0%	91,8%	0,5%	2,7%	2,3%	2,6%	0,0%
	UNER	100,0%	85,9%	1,5%	6,6%	3,0%	2,9%	0,1%
2010	UNL	100,0%	78,7%	2,2%	5,9%	3,1%	10,1%	0,0%
	UNR	100,0%	89,9%	0,6%	3,4%	3,5%	2,6%	0,0%
	UNER	100,0%	85,8%	1,6%	6,0%	3,4%	3,0%	0,1%
	UTN	100,0%	52,0%	1,0%	23,1%	1,8%	22,1%	0,0%
2011	UNL	100,0%	80,9%	2,1%	4,9%	4,3%	7,5%	0,3%
	UNR	100,0%	89,6%	0,6%	3,2%	4,2%	2,0%	0,4%
	UNER	100,0%	82,9%	1,9%	9,0%	3,3%	2,6%	0,3%
	UTN	100,0%	53,5%	0,8%	21,9%	1,9%	21,6%	0,2%

Fuente: Secretaría del Políticas Universitarias, Ministerio de Educación del Nación

Gráfico 19: Distribución del Gasto por objeto, universidades de la región, en porcentaje. Año 2011.



Fuente: Elaboración propia en base a datos de la Secretaría de Políticas Universitarias, Ministerio de Educación Nacional



- Gasto total UNL por estudiante: cociente entre el total de gasto ejecutado en pesos, respecto del total de alumnos.

Cuadro 83: Gasto Total por Estudiante UNL. Años 2006-2012.

Año	Gasto Total (en \$)	Estudiantes de Grado	Gasto Total por Estudiante
2006	138.802.698	35.265	3.936
2007	179.919.321	36.052	4.991
2008	231.448.498	38.388	6.029
2009	300.816.806	40.739	7.384
2010	365.652.304	40.834	8.955
2011	474.715.125	42.000	11.303
2012	620.048.138	43.198	14.354

Fuente: SPU -Informe Institucional de la UNL

Nota: Se tienen en cuenta la cantidad de estudiantes de grado

Cuadro 84: Gasto Total por Estudiante UNL, UNR, UNER. En pesos. Años 2006-2011.

Año	UNL	UNR	UNER
2006	3.936	2.918	4.504
2007	4.991	3.978	5.940
2008	6.029	5.511	8.387
2009	7.384	7.378	10.837
2010	8.955	8.954	12.781
2011	11.303	12.113	s/d

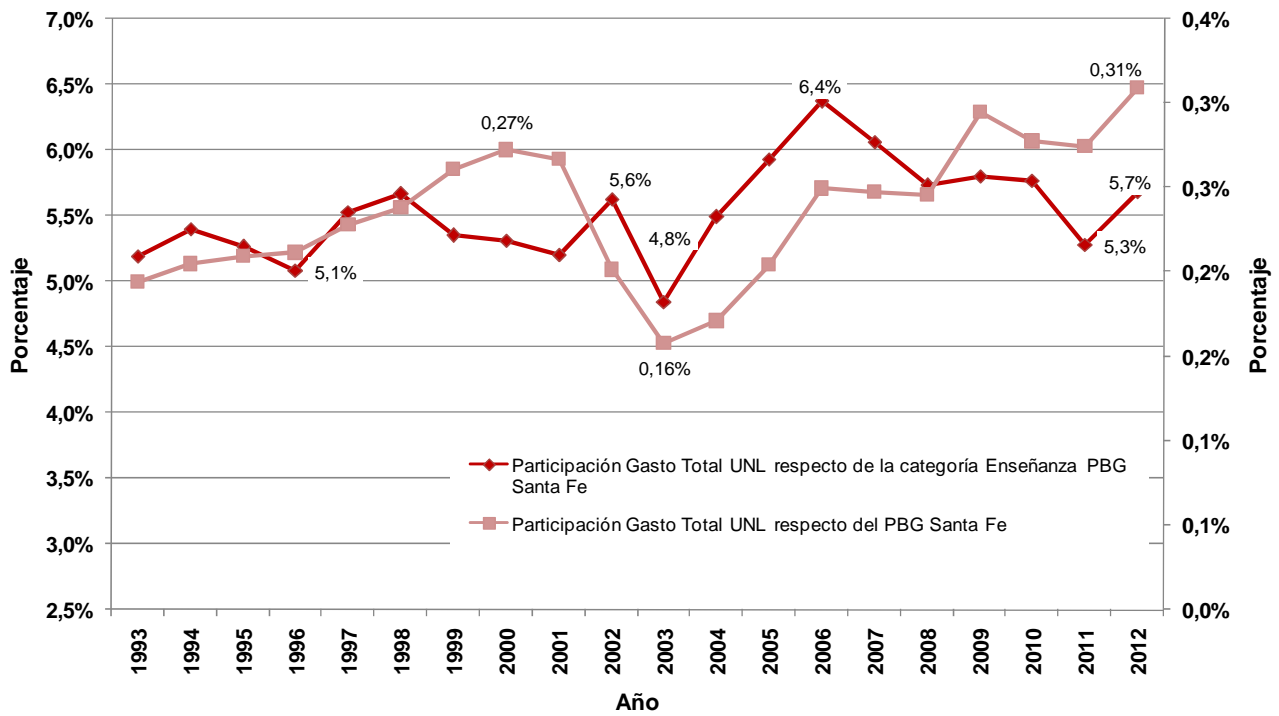
Fuente: SPU-UNL

Nota: Se tienen en cuenta la cantidad de estudiantes de grado

- Proporción del Gasto UNL respecto del Producto Bruto Geográfico (PBG) a valores corrientes: cociente entre el Gasto ejecutado de la UNL en pesos y el PBG total de la Provincia de Santa Fe, y en relación con la categoría Enseñanza.



Gráfico 20: Participación del Gasto UNL respecto del Producto Bruto Geográfico (PBG) a valores corrientes. Provincia de Santa Fe. Años 1993-2012.



Fuente: Elaboración propia en base a datos de la Secretaría de Políticas Universitarias e IPEC